

ASSOCIATION DES PROPRIÉTAIRES DU *Lac Sept-Îles*

Volume *27*

2000



Groupe **pmt**
assurances

ASSUREZ-VOUS EN TOUTE
confiance...
PROFITEZ DE NOS
53 années d'expérience

ULTIMA

ASSURANCES
ET SERVICES FINANCIERS INC.

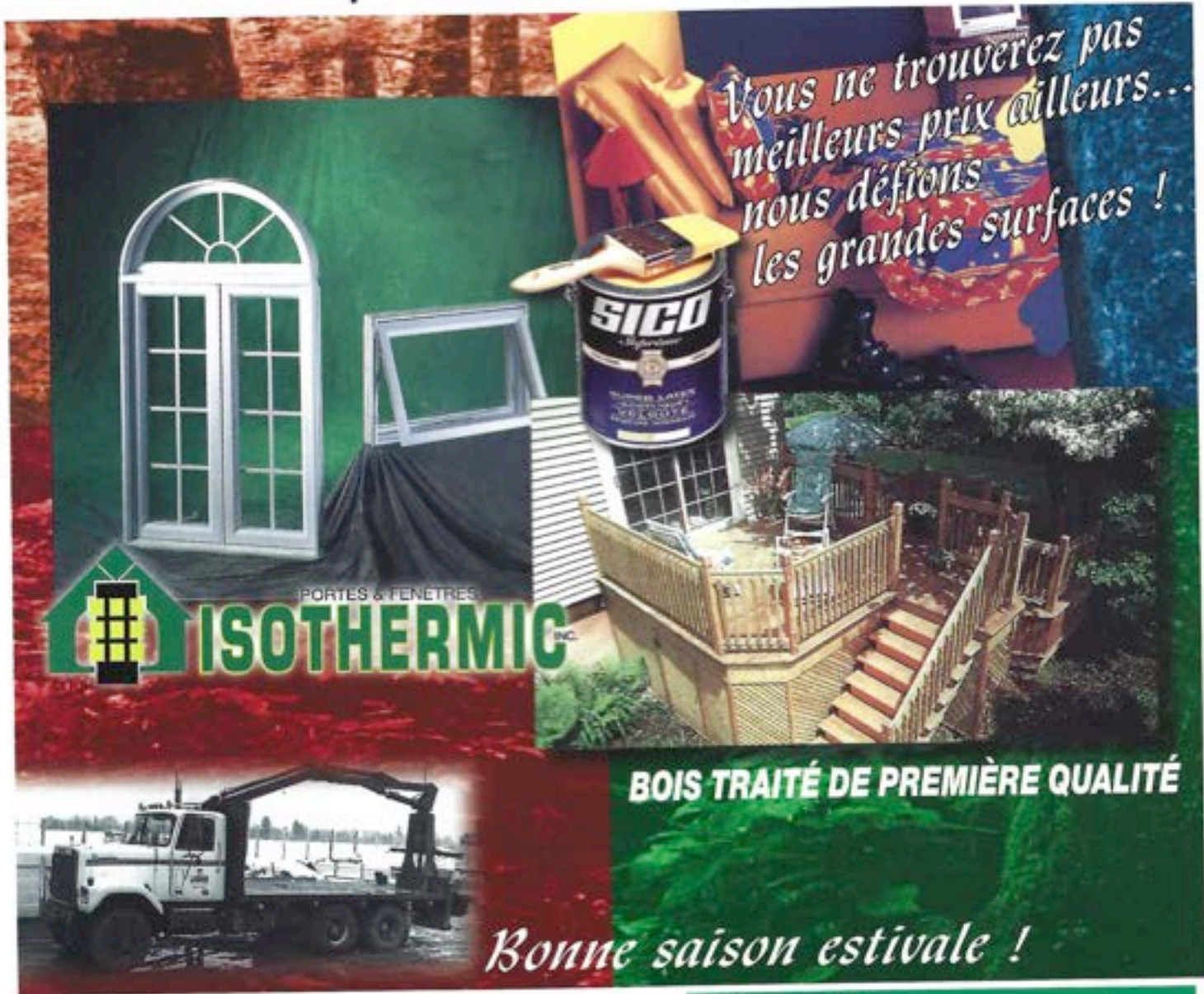
SAINT-RAYMOND

Siège social
292, rue Saint-Joseph
Saint-Raymond (Québec)
G3L 1J5
Tél. : (418) 337-2294
Fax : (418) 337-7281
pmtassurance@clic.net

LA POCATIÈRE • L'ISLET-SUR-MER • MONTMAGNY • QUÉBEC • SAINT-ANSELME
SAINT-BASILE • SAINTE-PERPÉTUE • SAINT-GERVAIS • SAINT-RAYMOND

BMR

le groupe



*Vous ne trouverez pas
meilleurs prix ailleurs...
nous défions
les grandes surfaces !*

PORTES & FENÊTRES
ISO THERMIC

BOIS TRAITÉ DE PREMIÈRE QUALITÉ

Bonne saison estivale !

Un détour payant...

BMR le groupe
LABRIE LTÉE
au centre de la rénovation

SPÉCIALITÉS

- Livraison camion
- Centre de coupe
- Service d'installation
- Service de grue
- Estimation gratuite
- Location d'outils

207, Saint-Jacques, Saint-Léonard **337-7150**

Mot de l'éditeur

Il me fait plaisir de vous présenter ce 27^{ième} numéro de L'Alouette du lac Sept-Iles. Je dois vous avouer que j'ai dû m'auto-administrer un coup de pied au derrière (quelle acrobatie!) pour m'embarquer dans la production de ce numéro. J'attends toujours que des volontaires se pointent pour se préparer peu à peu à prendre la relève, car l'essoufflement me gagne lentement sans compter qu'il serait bon que des idées nouvelles viennent revitaliser la facture de la publication.

Cette année encore, le contenu de L'Alouette laisse une large place à l'aspect environnemental. Je prends la liberté de vous livrer quelques réflexions et de vous inviter à lire plus particulièrement les articles signés de l'expert reconnu en environnement qu'est monsieur Tony LeSauteur. La lecture du rayon X auquel notre lac a été soumis m'apparaît plus que révélatrice. À vous de tirer les conclusions sur la conduite à adopter pour empêcher une détérioration pouvant s'avérer irréversible. Cela fait plus de vingt ans que L'Alouette, année après année, invite les riverains à protéger et à régénérer les rives. Des fois je me demande si ce n'est pas seulement une minorité qui se donne la peine de lire les textes que nous publions. Il est vrai que nous sommes en pleine civilisation de l'image et du zapping, mais tout de même... Malgré tous les conseils et les mises en garde, il resterait encore quelques irréductibles qui souhaiteraient un adoucissement de la réglementation municipale afin de pouvoir mieux installer la ville à la campagne. Ne serait-il pas bon de se rappeler cette parole de sagesse de Frédéric Back, vous savez, celui qui a produit le film *L'homme qui plantait des arbres* : «Un homme ne peut prétendre avoir contribué au progrès s'il ne laisse pas le monde au moins aussi beau que lorsqu'il est venu au monde».

Il faudrait saluer l'administration du maire Robitaille pour avoir renforcé la réglementation relative à la protection des rives et surtout d'en soutenir l'application. Une analyse de FAPEL conclut d'ailleurs que la réglementation mise de l'avant à Saint-Raymond s'avère l'une des bonnes réglementations actuellement en vigueur au Québec. Le jour où chacun pourrait ériger son mur de soutènement ou dénuder la rive à sa guise, le jour

où chacun construirait un abri à la mesure de son embarcation toujours plus imposante, le jour où toute végétation serait remplacée par du gazon, le jour où les algues envahiraient le lac - c'est déjà commencé - ce jour-là, il serait trop tard pour intervenir. Hubert Reeves a écrit: «La pollution, ce n'est pas un gros problème, c'est six milliards de petits problèmes». Voilà la réalité! Il faut donc poursuivre la sensibilisation des riverains et, ultimement, utiliser la coercition là où la persuasion échoue pour en arriver à ce que le **Moi** ne soit pas plus important que le **Nous** et que la mentalité du «chacun pour soi» et du «tant pis pour les générations futures» s'amenuise. Les études scientifiques et les thèses relatives à la dégradation des cours d'eau concluent toutes que l'intervention humaine est la principale cause de cette dégradation. Dans le cas du lac Sept-Iles, c'est l'évidence même que le déboisement des rives accélère la dégradation.

Sur le plan de votre implication dans L'Alouette, je vous réitère l'invitation à joindre les rangs du comité. Dès qu'un membre s'ajoutera, nous serons deux. Que votre talent se situe au niveau de l'écriture ou de la photographie, vous serez les bienvenus. En passant, merci aux fournisseurs nouveaux et habituels de textes qui ont collaboré cette année encore.

En terminant, je vous rappelle qu'il ne faudrait surtout pas oublier d'encourager les annonceurs sans qui la publication de L'Alouette serait impossible. Faire appel à leurs services est la meilleure façon pour nous de les remercier et de leur dire que nous apprécions leur participation. Je voudrais également souligner l'importante contribution de monsieur Jocelyn Simard de Graphiscan, contribution qui nous permet d'égayer par la couleur la couverture et quelques autres pages. Un dernier merci à l'équipe des Impressions Borgia pour m'avoir de nouveau accompagné dans la production de ce numéro de l'an 2000.

Sur ce, de reposantes vacances et **bonne lecture!**

Antoine Lacoursière

Ch:an:ger:



Comme vous dans votre vie personnelle, familiale ou professionnelle, les organisations changent, évoluent, se modernisent, se réorganisent.

La Caisse Populaire de St-Raymond vous suit dans vos nouveaux modes de vie et parfois même, il arrive qu'elle vous y précède.



Desjardins

**La Caisse Populaire
de St-Raymond**

Téléphone: 337-2218

Courriel: conseil@cpopstraymond.com

Mot du président

Quand arrive enfin l'été, le lac ressemble à un gros village qui se réveille et s'anime avec son millier de villégiateurs revenant se ressourcer dans la nature. Certains résidents permanents peuvent parfois regretter la tranquillité et le calme de la nature endormie sous la neige, mais la joie de retrouver leurs voisins et leurs amis devrait les consoler. Au nom de tous les membres du bureau de direction de l'APLSI, il me fait plaisir de souhaiter à tous un été inoubliable. Bienvenue aux nouveaux propriétaires, aux locataires de la plage Beau-Soleil, à tous les jeunes, aux moniteurs et responsables du Camp de Portneuf. L'expérience nous a appris que plusieurs propriétaires actuels ont découvert le lac Sept-Iles comme vous le faites présentement.

Au moment d'écrire ces lignes, votre nouveau bureau de direction avait déjà complété six réunions que je qualifierais de séances de travail. Vous n'avez qu'à relire le programme des activités pour constater le travail et l'engagement de chacun des directeurs. La tâche de président est facilitée avec une telle équipe. Les divers comités ont établi leurs priorités. Nous avons tous mis la main à la pâte et concocté des recettes intéressantes afin de vous divertir, afin de préserver l'environnement, la sécurité et votre tranquillité. À titre d'exemple, nous avons prolongé d'une année l'entente avec Aviation Batiscan afin d'améliorer la sécurité sur le lac et limiter la pollution par le bruit. Au niveau environnement, j'aimerais convaincre chacun d'entre vous de prendre charge de votre petite portion de rive. L'Alouette 2000 contient plusieurs conseils précieux à ce sujet. Le Mini-Alouette 2000 insiste également sur les menaces causées par l'établissement et l'entretien des pelouses sur le

bord du lac. Pour sa part, l'APLSI a fait réaliser un inventaire des cours d'eau et des milieux humides du lac Sept-Iles. L'étude a été rendue possible grâce à la collaboration de la ville de St-Raymond et à l'expertise de la CAPSA. Vous pouvez la consulter à la bibliothèque.

La qualité de vie au lac Sept-Iles passe obligatoirement par des loisirs et divers services aux membres. Pour nos enfants, nous avons renouvelé l'entente avec le Camp de Portneuf compte tenu de la réponse positive des parents. L'APLSI n'oublie pas non plus les adultes. Cette année encore, le Fonds d'ensemencement continuera à faire la joie des pêcheurs grâce à votre support. Les rencontres et conférences amorcées au cours de l'été 1999 prennent encore plus d'ampleur compte tenu de votre intérêt. Le Club nautique doit devenir notre centre communautaire. Peu d'associations peuvent se vanter d'être propriétaires de telles facilités. Soyons-en fiers et contribuons à maintenir le Club en bon état: corvées, contributions financières.

J'invite les nouveaux résidents du lac à s'impliquer et à participer. J'invite les anciens membres à oublier les querelles stériles et à renouer avec l'association. Bref, débutons ce nouveau millénaire du bon pied, faisons du lac Sept-Iles un petit oasis où il fait bon vivre en harmonie.

Merci à mes collaborateurs du bureau de direction.
Merci à vous tous pour votre participation.

Yves J. Fournier
Lac des Aulnaies

Mot du Maire

La saison de villégiature est déjà commencée, et je profite de la tribune qui m'est accordée par l'Alouette pour vous informer sur différents sujets qui toucheront l'ensemble de la population raymondoise dans les prochaines années.

Le premier dossier est celui de l'implantation de la collecte sélective. Bien que l'ensemble des éléments ne soit pas encore déterminé à ce moment-ci, il est d'ores et déjà entendu que dès l'automne, Saint-Raymond sera doté de la collecte alternative et du recyclage. Le but de ce projet est d'assurer la longévité du site d'enfouissement sanitaire de Saint-Raymond tout en préservant l'environnement et en se conformant aux nouvelles normes du ministère de l'Environnement.

C'est donc dire que dès le mois de septembre prochain, un bac de recyclage de 360 litres sera fourni aux résidents permanents. La cueillette alternative sera effectuée de la façon suivante : une semaine sur deux, les ordures ménagères seront ramassées, alors que l'autre semaine, ce sera le recyclage. **Bien entendu, lors de la période estivale, entre la fin juin et le début septembre (les dates demeurent à déterminer), la cueillette d'ordures ménagères se fera systématiquement à chaque semaine.** Plus de détails et d'information concernant les résidences de villégiature et la fourniture des bacs vous seront transmis ultérieurement.

Le second sujet qui vous touche plus particulièrement et qui aura un impact majeur sur l'environnement raymondois est le dossier des fosses septiques. Bien que chacun de vous ait eu à se conformer depuis plusieurs années au niveau des installations septiques, près de 700 villégiateurs et résidents permanents de la région de Saint-Raymond sont encore dérogatoires. Nous avons déjà démontré une volonté très ferme de protéger notre environnement, et c'est dans ce contexte que nous allons exiger de chacun de nos contribuables que leur installation septique soit conforme aux normes et réglementations en vigueur. Naturellement, ce passage ne se fera pas sans heurt, mais il ne se fera pas non plus instantanément. Un inventaire a déjà été élaboré par la MRC de Portneuf, et différentes solutions et scénarios pourront être applicables pour chacun des contribuables. Nous vous invitons à communiquer avec le Service d'urbanisme de Saint-Raymond qui pourra vous assister dans votre démarche.

Nous espérons pouvoir éliminer cette problématique d'ici l'an 2002, date à laquelle nous devrions avoir rendu l'ensemble des installations septiques raymondoises conforme. D'ailleurs, c'est à partir de cette date que la

vidange des fosses septiques sera prise en charge par la Ville de Saint-Raymond et intégrée à la taxation municipale. Ceci nous permettra de pouvoir bénéficier d'économies d'échelle supérieures par voie d'appel d'offres, tout en nous en assurant que les boues seront retournées dans les sites prévus à cette fin. D'autres renseignements vous parviendront dans les médias au cours des prochains mois.

Le troisième dossier concerne la protection des rives. Ce sujet fera l'objet de travaux et de réflexions intensives de la part de la Ville de Saint-Raymond en collaboration avec l'Association des propriétaires du lac Sept-Îles et la participation de la CAPSA. Votre coopération est des plus importante lorsque vient le temps de préserver cette ressource inestimable qu'est le lac Sept-Îles. Bien qu'un aménagement paysager chaleureux puisse être considéré par tous les contribuables, il n'en demeure pas moins que le respect des normes d'aménagement doit être fidèle à la réglementation, et qu'aucun laisser-aller ne pourra être accepté de ce côté. Il est évident que très souvent les gens croient que leur aménagement a un effet mineur sur l'ensemble, mais c'est l'ensemble de ces aménagements qui peut avoir un impact majeur sur la survie de votre lac. Il est donc primordial que les citoyens riverains prennent avis auprès du Service d'urbanisme avant de réaliser leurs travaux.

Il est important de comprendre que les normes et règlements en vigueur n'ont pas pour but de contraindre les actions des citoyens mais plutôt de préserver la ressource naturelle du lac Sept-Îles pour les années à venir. En effet, que penser de vos investissements si le lac se retrouvait en phase d'eutrophisation et que vos biens immobiliers perdaient la plus grande partie de leur valeur en raison d'abus de plusieurs citoyens... Tous seraient les grands perdants. D'ailleurs, nous tenons à remercier chaleureusement l'APLSI pour sa collaboration, sa vision d'avenir de l'environnement du lac et pour tous les efforts qu'elle réalise dans la préservation de ce milieu naturel.

En terminant, je m'en voudrais de ne pas vous souhaiter un bon été rempli de soleil et profitable pour vous tous dans cet environnement si exceptionnel digne d'une véritable force de la nature qu'est le lac Sept-Îles.



Alban Robitaille, maire

ACTIVITÉS SOCIALES



Prêt à vous accueillir!

Aux **PRIMEVERTS** Centre Jardin • Fleuriste

Plus grand... plus de choix... plus de service!



Paysagiste... traitement de pelouse



Pépiniériste... • beaux choix d'arbres et d'arbustes



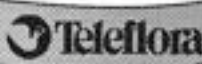
McKenzie

*Le seul vrai Centre Jardin
du comté qui regroupe autant
de services sous un même toit*



Boutique-Cadeaux



Fleuriste 

*mariage, naissance, arrangement
funéraire ou pour tout autre occasion.*

HORAIRE D'ÉTÉ à compter du 26 juin

Lundi au mercredi 9 h 00 à 18 h 00

Jeudi et vendredi 9 h 00 à 21 h 00

Samedi et dimanche 9 h 00 à 17 h 00

Jusqu'au 25 juin :

Lundi au vendredi 8h30 à 21 h 00

Samedi et dimanche 8h30 à 17 h 00

Nous sommes relocalisés pour vous en offrir encore
667, rue Saint-Joseph, **Saint-Raymond**

Plus! 337-7797

APLSI membres du bureau de direction 1999-2000

EXÉCUTIF		DIRECTEURS ET DIRECTRICES	
Yves-Jean Fournier	Président	Alain Bardenet	Carole Lapointe
Jacques-A. Bilodeau	1er vice-président	Jean-Guy Bernier	Bernard Montpetit
Gilles Boudriau	2e vice-président	Lucie Coulombe	Céline Paradis
Bernard Chartier	Trésorier	Jacques Dufour	Yolande Plante
André Martin	Secrétaire	Steeve Julien	Anne Proulx
		Benoit Proulx	

LES COMITÉS

Soirées conférences

Lucie Coulombe
Céline Paradis
Yolande Plante

Loisirs

Gilles Boudriau
Carole Lapointe
Céline Paradis
Anne Proulx
Benoit Proulx

Environnement

Alain Bardenet
Bernard Chartier

Information

André Martin
Bernard Montpetit
Anne Proulx

Entretien et immobilisation

Jacques Dufour
Steeve Julien

Activités bénéfiques

Jacques Dufour

Ensemencement Bibliothèque Recrutement

Jacques-A. Bilodeau

Bon oeil Bon voisinage

Bernard Montpetit

Nouveau souffle au bénévolat à l'APLSI

Par Jacques A. Bilodeau

L'an dernier, je lançais un appel désespéré aux membres pour qu'ils s'impliquent davantage dans l'Association. Merci d'avoir répondu. Lors de l'assemblée générale annuelle du 3 juillet, le bureau de direction a accueilli de nouveaux bénévoles qui ont donné un nouveau souffle à votre association en pourvoyant à plus de huit postes vacants. Je suis assuré que cela va contribuer directement à renouveler l'offre de services de l'Association afin de répondre le mieux possible aux besoins du plus grand nombre de membres. Je souhaite la bienvenue à ces nouveaux bénévoles et j'invite tous les membres à participer à la prochaine assemblée générale annuelle pour se joindre à ce groupe qui se dévoue pour la communauté, car la moitié des postes viennent en élection et il est bien rare qu'on ne puisse pas accueillir de nouveaux directeurs ou de nouvelles directrices.

Le succès d'une association de bénévoles comme l'APLSI repose sur l'aide qu'elle reçoit de tous ceux et celles qui, sans être directeurs ou directrices, donnent de leur temps pour soutenir l'une ou l'autre des activités. Il existe au lac des gens de tous les métiers et de toutes les professions qui apportent beaucoup de richesse à notre communauté. À titre d'exemple, l'été dernier, les mardis-conférences ont été réalisés par des résidants et résidentes du lac soucieux de partager leur expertise avec leurs voisins et amis. À la bibliothèque, six bénévoles ont accepté le défi de continuer de donner le goût de la lecture aux jeunes et aux adultes du lac. Merci, merci encore. L'APLSI profite aussi du réseau de relations de ses membres pour obtenir des subventions ou des commanditaires pour les événements. Il s'agit là d'un autre volet fort important du financement de votre association.

transport Pare Inc.

TRANSPORT GÉNÉRAL
DÉMÉNAGEMENT
SERVICE QUOTIDIEN DE QUÉBEC

SAINT-RAYMOND
337-2403

QUÉBEC
681-6161

 Centre Dentaire
Dre Éleine Rodrigue, d.m.d.
chirurgienne-dentiste
(418) 337-7693

 Clinique de denturologie
Yvon Paquet, d.d.
denturologiste
(418) 337-2655

Nous stérilisons tout, sauf le sourire
267, Saint-Maxime, Saint-Raymond, G3L 3W3



PROMUTUEL
Portneuf Champlain

Claude Frenette, a.i.a.c.

Line Voyer, a.i.a.c.

Représentants

216, rue Saint-Michel, Bureau 1, Saint-Raymond (Québec) G3L 3W8
(418) 337-2002 Télécopieur : (418) 337-3384

ASSURANCE :

- résidentielle
- automobile
- commerciale
- agricole
- vie

**ET
SERVICES
FINANCIERS**

Performance Voyer inc.

125, Grande Ligne
Saint-Raymond G3L 2Y4

**Réparation
à domicile**



Versailles 20

ENTREPOSAGE

• **VENTE ET SERVICE** •
Ponton « Princecraft »

Tél. : (418) 337-8744 • Fax : (418) 337-8745

PROCÈS-VERBAL

ASSEMBLÉE GÉNÉRALE ANNUELLE 1999

tenue le 3 juillet 1999, au Club nautique

1. OUVERTURE DE L'ASSEMBLÉE

Monsieur Marc Rondeau, président de l'Association constate à 9h10 qu'il y a quorum puisque 49 membres ont signé le registre des présences. Il déclare donc l'assemblée officiellement ouverte et agit à titre de président.

Monsieur Rondeau informe d'abord l'assemblée du décès, survenu le 2 juillet 1999, de monsieur Paul Bernier, ancien président de l'Association. L'assemblée s'allie au président pour offrir ses condoléances à la famille de monsieur Bernier.

Enfin, monsieur Rondeau indique que la présente assemblée se déroulera selon le même ordre du jour que l'an dernier en réservant une période pour les commentaires et suggestions des membres, avant l'élection du nouveau Bureau de direction.

2. PROCÈS-VERBAL DE LA DERNIÈRE ASSEMBLÉE GÉNÉRALE ANNUELLE

La lecture du procès verbal de la dernière assemblée générale annuelle, tenue le 4 juillet 1998, est exemptée puisque les membres en ont pris connaissance dans le dernier numéro de L'Alouette. Toutefois, monsieur Robert Deshayé souligne qu'il s'est glissé une erreur de disposition dans le tableau qui présente les mises en nomination pour le Bureau de direction (point 6 de l'ordre du jour). Cette erreur fait voir que messieurs Robert Deshayé, Lucien Goulet et Marc Rondeau ont accepté d'être mis en candidature alors que, dans les faits, ils ont refusé. Le président constate qu'il s'agit bien d'une erreur de transcription et que le tout sera rendu conforme.

Sur proposition de madame Rosanne Leclerc, secondée par monsieur Albert Allard, l'assemblée accepte le procès-verbal sans autres corrections.

3. RAPPORT DU BUREAU DE DIRECTION

3.1. Rapport du président

Le président passe en revue les principaux dossiers qui ont fait l'objet de préoccupation du Bureau de direction au cours de la dernière année.

Le dossier des hydravions

Monsieur Rondeau indique d'abord que l'entente avec Aviation-Batiscan inc. a été renouvelée avec des bonifications par rapport à l'entente antérieure. Ainsi, les conditions de décollage ont été reconduites, soit décollage après 8 heures le matin du 24 juin à la Fête du Travail et variation des axes de décollage. Par ailleurs, il était à craindre que l'interdiction récente de vols touristiques au lac Saint-Augustin n'amène ce type de vols au Lac Sept-Îles.

Avec la collaboration de la Chambre de commerce de Saint-Raymond et de Aviation-Batiscan, le renouvellement de l'entente a permis d'éliminer cette crainte. Il est à noter que l'an dernier un suivi de l'application de l'entente a été réalisé par Errol Payne et sa famille. Les conclusions de ce suivi indiquent que Aviation-Batiscan a bien respecté l'entente. En terminant sur ce sujet, monsieur Rondeau remercie Errol Payne et sa famille, ainsi que Robert Deshayé pour leur implication dans le dossier, de même que monsieur Giguère et madame Linteau de la Chambre de commerce de Saint-Raymond, le maire Alban Robitaille et l'échevin Pierre Gagnon pour leur collaboration.

Le dossier de la sécurité nautique

Le président rappelle qu'en 1998 un effort particulier a été fait pour améliorer la sécurité nautique. Il y a eu une campagne de sensibilisation avec pose d'affiches, distribution de dépliants, pose de bouées incitant à réduire la vitesse aux endroits stratégiques et quelques patrouilles de sensibilisation. Ces actions ne furent pas acceptées par tous, en particulier il y a eu de nombreux actes de vandalisme sur les bouées et les observations des patrouilleurs bénévoles n'ont pas toujours été bien reçues. De plus, peu de bénévoles se sont impliqués. Il remercie Jean-François Hamel et son groupe de bénévoles pour les actions prises en 1998.

Toutefois, en 1999, les activités seront réduites. Ainsi, il n'y aura pas de pose de bouées d'autant plus que l'Association pourrait être tenue responsable

suite... page 13

Accomodation Marie-Claude inc.

SERTARD //

OUVERT

Lundi au jeudi
7h30 à 22h30

Vendredi au dimanche
7h30 à 23h00

**GRANDE VARIÉTÉ
DE PRODUITS**
CAFÉ FRAIS
CAFÉ MOULU
VENDU EN SACHET

EXCLUSIF

DROIT D'ACCÈS pour la ZEC BATISCAN NEILSON

Réservation de pêche secteur Tourilli

• VERS • GLACE

*Les 1^{er} à vous
accueillir
avec le sourire*

**NOUVELLE
ADMINISTRATION**

Bon été!

775, Saint-Joseph, Saint-Raymond, Québec G3L 1M4

Tél. : (418) 337-2868 • Fax : (418) 337-2208

Bienvenue

Floraisons Champêtres

*Le détour qui fait
toute la différence*

Fleurs vivaces :

Plus de **350** variétés

- Venez choisir vos vivaces au champ !
- Mélanges de plantation et compost en vrac

1338, Rang Notre-Dame
Saint-Raymond

337-6586

*Joyeuse saison estivale !
Profitez du bon temps et soyez
prudent dans vos déplacements.*



**Ti-Oui
Snack-Bar
Bar Laitier inc.**

Saint-Raymond

*À votre service
depuis près
d'un quart de siècle*

d'accidents impliquant ces bouées. Par contre, le guide sur la sécurité nautique sera maintenant distribué avec L'Alouette ainsi que les nouveaux règlements de la Loi fédérale qui obligera tout conducteur à obtenir une carte de compétence. Monsieur Rondeau indique qu'à la suite de la mise en vigueur de cette nouvelle réglementation l'Association met à la disposition de ses membres des cours de conduite qui deviendront obligatoires selon la nouvelle loi.

Les activités de loisirs

Un résumé des activités du comité des loisirs a été déposé. Le président note qu'un important changement est survenu cette année; il s'agit de la prise en charge par le Camp de Portneuf du camp de jour et des cours de voile. Ce changement était rendu nécessaire par le fait que l'Association n'était pas couverte par les assurances pour ce genre d'activités et qu'il aurait fallu déboursier des sommes considérables pour s'assurer, ce que ne permet pas la situation financière actuelle. Une autre solution aurait été de faire défrayer le surplus par les parents, ce qui ne semblait pas réaliste compte tenu des sommes en cause. La cinquantaine de parents intéressés ont été convoqués, en mars dernier, à une rencontre et moins de 10 parents s'y sont présentés. Ceux-ci ont convenu que la solution du Camp de Portneuf semblait la meilleure.

L'entente avec le Camp de Portneuf fait en sorte qu'il organise les activités du camp de jour pour le compte de l'Association, qu'il devient responsable de la sécurité de ces activités. En 1999, le coût pour les parents est sensiblement le même que l'an dernier puisque l'Association défraye un montant de 75 \$ par inscription. Quant au camp de voile, le Camp de Portneuf est homologué comme opérateur du camp de voile et il a engagé le moniteur identifié par l'Association. De plus, ces cours se donnent sur le terrain et avec l'équipement de l'Association.

L'Association continue à organiser les autres activités de loisirs dont le détail est remis aux membres. En plus du cinéma du jeudi et de la bibliothèque, les activités régulières comprendront cette année deux nouveautés : des soirées conférences sur le secourisme, l'esthétique et l'horticulture sont prévues de même que des soirées de danse sociale. Les conférences seront données par des experts et les soirées de danse animées par un

professeur. Le souper bénéfice et le brunch continueront d'avoir lieu de même que la compétition des moussaillons et la voile d'or.

Quant au tennis, monsieur Rondeau indique que la détérioration des terrains ne permet plus leur utilisation sécuritaire. L'Association ne peut donc en entreprendre la réfection à même son budget puisqu'il en coûterait environ 7 000 \$. Monsieur Rondeau propose à l'assemblée une solution : un minimum de 20 membres devraient s'engager à payer une contribution de 100 \$ pour avoir accès au tennis pendant les deux prochaines années. Cette solution permettrait la réfection des terrains dans les jours qui suivent.

À la suite de cette suggestion, monsieur Jean-Guy Bernier se porte volontaire pour recruter le nombre de membres nécessaire.

L'entretien et les aménagements

Les membres ont versé une contribution de 2 000\$ au fonds d'immobilisation auquel s'ajoute un montant de 1 000\$ provenant du fonds d'administration générale de l'APLSI (0.50\$ par chaque 1 \$ versé par les membres). Monsieur Rondeau indique que, hormis la possibilité de la réfection des terrains de tennis évoquée plus haut, il n'est pas prévu d'aménagement majeur en 1999, compte tenu de la situation financière de l'Association. Tout au plus quelques réparations seront faites. Un projet d'aménagement de volleyball de plage est aussi en attente des décisions qui seront prises pour les tennis.

3.2. L'Alouette

Monsieur Antoine Lacoursière indique que L'Alouette a été réalisée grâce à la collaboration de plusieurs membres pour les articles et de monsieur Robert Deshayes pour les photos. C'est la firme Graphiscan qui a assuré la préparation du matériel d'impression et la production a été entièrement confiée aux Impressions Borgia, selon la formule « clé en mains » adoptée l'an dernier. Cette formule a généré des profits pour l'Association.

Monsieur Lacoursière remercie les membres collaborateurs, en particulier, Robert Deshayes et Jocelyn Simard de la firme Graphiscan de même que les Impressions Borgia. Il termine en soulignant


suite... page 15

CANIMODE  464-B, SAINT-JOSEPH
SAINT-RAYMOND
G3L 1K3

VENTE DE NOURRITURE ET ACCESSOIRES POUR ANIMAUX
TOILETTEUR PROFESSIONNEL TOUTES RACES
SUR RENDEZ-VOUS

MEMBRE DE L'APEEQ
CERTIFICATION CYNO-
PROFESSIONNELLE CANADIENNE
MEMBRE DU C.C.C.


337-3551

 Construction
DOMINIQUE BOUCHER inc.

ENTREPRENEUR GÉNÉRAL
construction - rénovation
• résidentielle • commerciale • industrielle
R.B.D.Q. NO. 8005-9264-79

132, Du Vieux Chemin
Saint-Raymond G3L 1Y4

Tél.: (418) 337-4414
Fax: (418) 337-3814

 **CARL BEAUPRÉ CAMIONNEUR**

- Sable • Gravier • Terre • Nivelage
- Pierre concassée • Excavation

1231, Rang Notre-Dame
Saint-Raymond (Québec)
G3L 1M9

Tél.: (418) 337-6497
Cell.: (418) 657-9380

Olé ! Olé ! Le goût de l'été. 

OUVERT
7 jours / 7 soirs
de 8h à 21h

  Depuis 50 ans  

 **provigo**

268 Saint-Joseph
Saint-Raymond
337-2278

que la production de la revue nécessite de nombreuses heures de travail et il souhaite ardemment que d'autres membres s'associent à lui au cours des prochains mois.

Monsieur Robert Deshayé indique qu'une coquille s'est produite dans la page 6 de la revue : l'article cité est de Stéphane Laporte et non de Pierre Foglia.

En terminant, le président, Marc Rondeau s'associe à l'assemblée pour offrir ses remerciements à Antoine Lacoursière pour le travail accompli et pour la qualité de la publication de cette année.

3.3. Le comité sur l'environnement

Yves-Jean Fournier remet aux membres un rapport des activités du comité sur l'environnement. Il souligne que l'attention a été portée sur deux dossiers.

D'abord, il y aura en 1999 une étude sur la caractérisation des milieux humides qui se déversent dans le lac. Cette étude, qui était prévue depuis deux ans, sera réalisée par la CAPSA (Corporation d'aménagement et de protection de la Ste-Anne) à la suite d'un partenariat entre la ville de Saint-Raymond qui fournit 5 000\$ pour la réalisation et de l'APLSI qui fournit 3 000\$. Le rapport devrait être déposé en décembre 1999.

Une étude de la réglementation municipale concernant le respect de l'environnement a été complétée par « FAPEL consultants ». Globalement on y note que la ville de Saint-Raymond a fait un effort louable pour adopter une réglementation qui favorise le respect de l'environnement. On y relève aussi quelques lacunes à corriger, ce qui devrait permettre au prochain Bureau de direction d'entreprendre des démarches auprès de la ville pour corriger des points précis.

En terminant monsieur Fournier indique que d'autres dossiers concernant l'environnement sont en attente faute de bénévoles pour les prendre en charge.

3.4. Le comité Bon voisinage, bon œil

Monsieur Bernard Paré indique qu'à la suite de la recrudescence de vols dans les résidences un comité de vigilance a été mis sur pied. Les principales

actions de ce comité au cours de 1999 ont été la distribution de brochures d'information, l'obtention de soumissions auprès de trois compagnies d'alarme et la pose à chacune des entrées du lac de trois cartes identifiant les résidences de chaque secteur. De plus, la Sûreté du Québec a maintenant en main la liste des membres et leurs adresses afin de pouvoir intervenir rapidement en cas d'urgence.

On prévoit aussi tenir une réunion des résidents à la fin d'août pour discuter des mesures de prévention. Il faut noter enfin qu'un représentant du comité siège sur le Bureau de direction de l'APLSI et que les activités du comité sont financées par une subvention du gouvernement.

3.5. Le recrutement des membres

Monsieur Jacques-A Bilodeau indique qu'en 1998 l'Association avait 354 membres et que, en date d'aujourd'hui, 334 membres ont payé leur carte de membres pour 1999, ce qui représente un nombre équivalent à celui de l'an dernier à pareille date. Il souligne la précieuse collaboration de Antoine Lacoursière et de la famille Paquet pour la vente de cartes de membre à ceux qui n'ont pas répondu par la poste.

Un Mini-Alouette plus détaillé a été posté à tous les membres au printemps, ce qui favorise les renouvellements de la carte de membre. De plus, on note un envoi massif à tous les parents pour l'organisation du camp de jour et à tous les membres concernant la programmation des loisirs.

3.6. L'ensemencement

Monsieur Bilodeau informe l'assemblée que, cette année encore, le lac a bénéficié de l'ensemencement de 2 000 truites dont la majorité ont 12 à 13 pouces mais dont quelques unes mesurent 14 ou 15 pouces. Les truites ensencées cette année ont été marquées afin de les distinguer de celles mises dans le lac les années passées. Il remercie monsieur Florent Laberge pour l'aide apportée.

La contribution des membres au fonds d'ensemencement est de 2 400\$ en 1999. Il est prévu que l'an prochain, le coût de l'ensemencement sera ramené au montant contribué par les membres.

suite... page 17

ACTIVITÉS SOCIALES



3.7. La bibliothèque

Monsieur Bilodeau informe les membres que les Sœurs de la Charité de Saint-Louis ont cédé leur collection de 4 000 volumes à l'Association, suite à la retraite de sœur Aliette Marchand. Un comité de bénévoles, ayant à sa tête madame Bilodeau, continue à opérer la bibliothèque comme par le passé. Pour souligner les bons services de sœur Marchand, une petite fête a été organisée où elle a reçu, en guise de remerciement, une œuvre de madame Michèle Tremblay-Lacoursière.

Les membres s'allient à Jacques-A Bilodeau pour remercier sœur Aliette Marchand pour les services rendus au cours de toutes ces années et lui souhaiter une bonne retraite.

3.8. La trésorerie

Monsieur Jean-François Hamel, trésorier, présente la situation financière de l'Association à l'aide de tableaux remis aux membres. Il remercie d'abord madame Francine Paquet pour l'excellent travail de tenue de livres qu'elle a accompli et les membres du comité de surveillance, messieurs Yvon Alain, Paul Desrochers et Gilles Hardy.

Monsieur Hamel indique que le rapport de la trésorerie porte sur les deux derniers exercices financiers, soit les exercices se terminant le 31 décembre 1997 et le 31 décembre 1998. Selon le comité de surveillance, ces états financiers reflètent bien la situation financière de l'Association.

Monsieur Hamel note que, par rapport aux années antérieures, la formule « clé en main » adopté pour L'Alouette génère de meilleurs revenus de même que ceux des activités bénéfiques (souper et brunch) Par contre, le déboursé prévu de 3 000\$ pour l'étude sur les milieux humides est une dépense exceptionnelle qui ne se reproduira pas dans l'avenir et qui résulte d'une décision prise il y a plusieurs mois.

En terminant son exposé, le trésorier est d'avis que l'état actuel des finances de l'Association ne devrait pas permettre d'entrevoir des investissements considérables dans de nouveaux développements. Il observe que la mentalité des résidents a évolué. D'une part, on trouve de moins en moins de bénévoles pour accomplir gratuitement des corvées et, d'autre part, les membres sont devenus de plus en plus des consommateurs de service. Par exemple, entrevoir une réfection des terrains de tennis à

même les seuls avoirs actuels de l'Association revient à hypothéquer l'avenir. En effet, il faut prévoir des travaux d'entretien majeurs d'ici quelques années, par exemple les quais, c'est pour cette raison que la réserve a été constituée. Réduire graduellement cette réserve peut donc avoir comme conséquence l'impossibilité pour l'Association de faire face à des travaux majeurs et nécessaires.

Suite à cet exposé, l'assemblée générale accepte les états financiers pour les années 1997 et 1998 sur proposition de Paul Desrochers, secondé par Bernard Paré.

Au nom de l'assemblée, monsieur Rondeau remercie Jean-François Hamel et Francine Paquet pour l'excellent travail accompli.

3.8. Conclusion du rapport du Bureau de direction

En conclusion, Marc Rondeau souligne que tout l'excellent travail accompli a reposé sur les épaules de quelques bénévoles et des membres du Bureau de direction. Il note que plusieurs postes de ce bureau ne sont pas comblés et qu'avec un petit nombre de directeurs, ceux-ci sont rapidement débordés. Il insiste sur l'importance d'une implication forte de plusieurs membres pour la survie de l'Association et invite ceux qui sont intéressés à ne pas hésiter de se présenter au Bureau de direction.

Les membres sont unanimes à féliciter monsieur Marc Rondeau pour le travail accompli au cours des années où il a agit à titre de président.

4. QUITTANCE DES DIRECTEURS POUR TOUS LES ACTES POSÉS

Sur proposition de René Chrétien, secondé par Alain Déry, les membres présents donnent quittance aux membres du Bureau de direction pour toutes les décisions prises et pour tous les actes posés au cours de la dernière année.

5. COMMENTAIRES ET SUGGESTIONS

Respect des règlements sur la sécurité nautique et l'environnement

Au sujet de la sécurité nautique, monsieur Marcel Blin s'interroge sur le peu d'implication de la ville de Saint-Raymond dans le respect des règlements. Il note aussi que la ville possède une descente à bateau

suite... page 19

ÉQUIPE DE RÉFECTION



et suggère que le Bureau de direction fasse des pressions auprès de la ville pour qu'elle adopte les mêmes règlements que ceux de la descente à bateaux du club nautique.

Un autre membre fait part qu'il se produit présentement un aménagement de terrain qui semble non conforme aux règlements adoptés par la ville. Pour sa part, monsieur Robert Deshayé note aussi que l'épandage d'herbicide se fait encore en bordure du Lac.

Au sujet de ces interventions, monsieur Marc Rondeau indique que généralement les villes n'ont pas tendance à s'impliquer dans l'application des nouveaux règlements sur la sécurité nautique, car il s'agit de responsabilités nouvelles qui leur ont été dévolues sans apport financier en provenance du gouvernement. Au sujet, du respect de la réglementation concernant l'urbanisme, de façon générale, on observe que la ville fait des efforts. Il y a encore place à l'amélioration mais la ville est ouverte au dialogue.

Recrutement des membres

Monsieur Bernard Chartier s'interroge sur le taux de recrutement des membres, en particulier : est-ce que le chiffre de 334 membres en 1999 est-il comparable à celui des années antérieures? Y a-t-il une amélioration possible si l'on songe aux 430 résidents du lac?

À ce sujet plusieurs interventions sont notées. D'une part, le nombre de 334 membres représente une augmentation de trois membres par rapport à l'an dernier à pareille date. D'autre part, on observe annuellement, de 20 à 25 chalets en vente et il y a toujours une cinquantaine de personnes qui ne prennent pas leur carte de membres parce qu'elles n'y voient pas d'intérêt.

Monsieur Yvon Alain suggère que l'on recommence à distribuer la liste des membres, ce qui pourrait inciter des voisins à inviter les non-membres à se joindre à l'Association. Monsieur Paul Desrochers demande si l'on fait une action spéciale à l'égard des nouveaux arrivants. À ce sujet, Jacques-A Bilodeau souligne que chaque nouvel arrivant reçoit systématiquement des informations sur les services offerts.

Aménagement des terrains de tennis

Monsieur Jacques Dufour demande si des démarches ont été entreprises auprès de la ville ou du Camp de Portneuf au sujet d'une entente possible d'utilisation, ce qui pourrait apporter une aide financière pour l'entretien des terrains. Monsieur Marc Rondeau indique que la ville n'est pas intéressée, étant elle-même en négociation pour l'achat des terrains privés situés à Saint-Raymond. D'autre part, le tennis n'est pas prévu à la programmation du Camp de Portneuf.

Monsieur François Paradis demande pourquoi le terrain de tennis d'en haut n'est plus accessible, Monsieur Marc Rondeau répond que l'état de ce terrain n'étant plus sécuritaire, il est du devoir de l'Association de le rendre sécuritaire ou, dans le cas contraire, d'en interdire l'accès pour éviter des blessures.

Assurance des résidences

Monsieur Berthier Chenard, indiquant qu'il observe que les primes d'assurance sur les incendies sont supérieures à d'autres endroits parce que la caserne des pompiers est située à plus de 8 km, suggère que le Bureau de direction fasse des pressions auprès de la ville pour obtenir une caserne à proximité du lac.

Accès des motomarines à la descente de bateaux

Monsieur Steve Julien suggère que l'on permette l'accès de la descente à bateaux pour les résidents qui possèdent des motomarines. Monsieur Yvon Alain appui cette proposition en indiquant que le règlement actuel n'améliore pas la situation et qu'il frustre des membres d'un service. Une discussion est engagée sur ce sujet. À la suite de ces échanges, les membres adoptent, sur proposition de Bernard Paré, secondé par Yvon Alain, la proposition suivante, sous réserve d'une formulation plus précise par le Bureau de direction :

Pour avoir accès à la descente à bateaux avec sa motomarine, un membre (ou ses enfants) résidant au lac devra présenter sa carte de membre et le certificat d'immatriculation de la motomarine prouvant qu'il en est réellement le propriétaire.

De tout sous un même toit

- **Orthopédie**

(Vente et location)

- **Médecine douce**

(Homéopathie produits naturels)

- **Appareils de diagnostic**

(Diabète, pression artérielle, etc)

- **Dispill**

(service spécialisé de distribution de médicaments)

- **Photo: passeport, assurance-maladie et arme à feu**

- **Infirmier sur place**

(soins des pieds, etc.)

- **Comptoir photo et loteries**

- **Boutique cadeaux**

- **Papeterie, librairie**

- **Confiserie**

- **Service de télécopieur (fax)**

NOUVEAU

- **Cosmétiques**

UNIPRIX
OUVERT 7 JOURS
www.total.net/~unilife/
Lefebvre
CENTRE-VILLE ST-RAYMOND



Fondation des
services santé et sociaux
de Portneuf

700, rue Saint-Cyrille
Saint-Raymond
G3L 1W1

Un don

Mon placement santé...

Pour la Vie

PROJET DE CONSTRUCTION... PENSEZ À NOUS!

LES HABITATIONS

G. JUNEAU INC.

ENTREPRENEUR GÉNÉRAL

Accrédité Novoclimat



RBQ : 1625-8469-23

Estimation gratuite
873-4753

Lac Sept-Îles : 337-2798
Fax : 873-5100

Gérard Juneau 10, des Érables, Pont-Rouge G3H 3N1

les entreprises
**Victorin
Noreau Inc.**

François Noreau Réjean Noreau
(418) 337-6842 (418) 337-4419

Télécopieur : (418) 337-8789
605, ave. Saint-Louis, Saint-Raymond

- **Vente et transport**
sable, gravier, pierre concassée, terre à gazon
- **Déneigement**
commercial et résidentiel
- **Excavation**
- **Location de machinerie lourde**
- **Installation de fosse septique et champ d'épuration**
- **Installateur autorisé**



6. ÉLECTION AU BUREAU DE DIRECTION

Les membres désignent monsieur Bernard Paré président d'élection et madame Rosanne Leclerc, secrétaire. Le président informe les membres que les postes 2, 4, 6, 8, 10, 12, 13, 14 et 16 sont en réélection. Il procède à la proposition de candidatures dont les résultats sont les suivants :

No de poste	Candidat	Proposeur	Secondeur	Réponse du candidat
2	Yolande Plante	Yvon Alain	Albert Allard	acceptation
4	André Martin	François Picher	René Chrétien	acceptation
6	Carole Lapointe	André Bertier	Jacques-A. Bilodeau	acceptation
8	Marc Rondeau	François Piché	André Julien	refus
8	Lucie Coulombe	Yvon Alain	André Julien	acceptation
10	Jean-Guy Bernier	Yvon Alain	François Picher	acceptation
12	Bernard Chartier	Jacques-A. Bilodeau	Gilles Boudiau	acceptation
13	Steve Julien	Marc Rondeau	Benoit Proulx	acceptation
14	Céline Paradis	François Piché	René Chrétien	acceptation
16	J.-François Hamel	Yves-Jean Fournier	Francine Paquet	refus
16	Jacques Dufour	André Martin	René Chrétien	acceptation

Comme aucune autre mise en candidature n'est proposée, le président d'élection déclare la mise en candidature close et déclare élus mesdames Lucie Coulombe, Carole Lapointe, Céline Paradis, Yolande Plante et messieurs Jean-Guy Bernier, Bernard Chartier, Jacques Dufour, Steeve Julien et André Martin.

7. LEVÉE DE L'ASSEMBLÉE

Comme l'ordre du jour est épuisé, l'assemblée est levée à 12h30, sur proposition de monsieur René Chrétien, secondé par monsieur Alain Déry.

André Martin
Secrétaire

Avis de convocation à l'assemblée générale annuelle 2000

Prenez avis qu'une assemblée générale annuelle des membres de la corporation de l'Association des propriétaires du Lac Sept-Îles Inc. sera tenue au club nautique, 3309, Lac Sept-Îles, Saint-Raymond, samedi le 12 août 2000. L'ordre du jour est celui prévu aux règlements de l'Association.

Donné par ordre du bureau de direction, à Saint-Raymond, ce 16e jour de février 2000.

Yves-Jean Fournier, président

André Martin, secrétaire

BOULDER-TECH

ÉCLATEUR
DE ROC
SANS
DYNAMITAGE

MARTIN BENOÎT
propriétaire

5267, ch. Lac Sept-Îles
Saint-Raymond
(Québec) G3L 2S6

(418) 337-4571

- BOULDER BUSTER
- DADA COIN
HYDRAULIQUE
- BRISTAR
SOLUTION CHIMIQUE



ST-RAYMOND INC.
Denis Readman
PROPRIÉTAIRE

Château
DE LA QUALITÉ
MUR-À-MUR

- PLANCHER FLOTTANT
- TAPIS • PRÉLART • TUILE
- CÉRAMIQUE • TAPISSERIE
- PEINTURE • STORES • TISSUS

Estimation gratuite
Service de pose / service de confection
Livraison gratuite
2 décoratrices
Service de décoration à domicile

400, rue Saint-Joseph
Saint-Raymond
G3L 1K3
Tél.: 418-337-8882
Fax: 337-8780

Tout pour le bois
Distributeur
de produits

sikkens



Daniel Trudel
propriétaire

- Débosselage
 - Peinture
 - Débosselage
sans peinture
 - Réparation fibre de verre
- REMORQUAGE**
7 jours sur 7 • 24 h
(418) 337-7937

931, Côte Joyeuse, Saint-Raymond (Québec) G3L 4B7



Toute la gamme des produits
mécaniques HONDA chez

Financement
sur place

DION
MOTO
ST-RAYMOND

RELOCALISÉ
TEMPORAIREMENT
AU

212, Saint-Joseph
centre-ville, Saint-Raymond
(anciens locaux de Germain Automobile)
(418) 337 • 2776

Champion
sur toute
la ligne

Chronique de Jacques A. Bilodeau

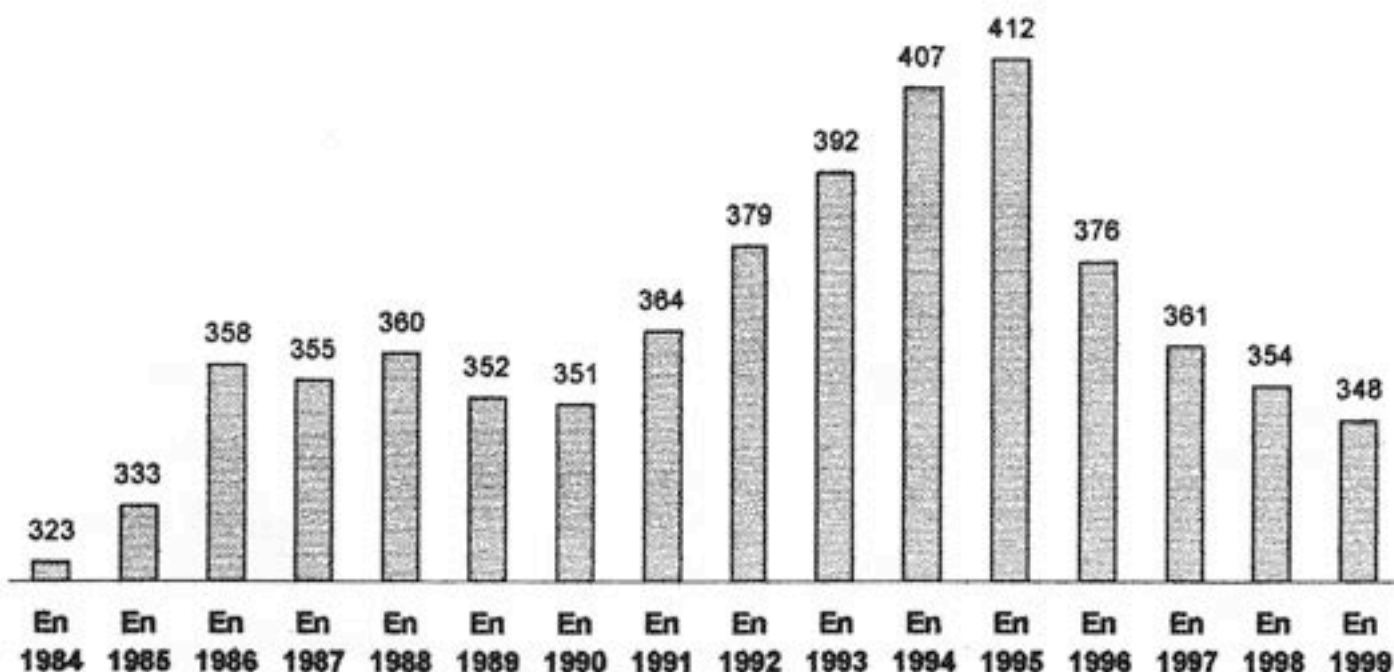
Recrutement 1999

Le nombre de membres en 1999 est demeuré à 348 soit 6 de moins qu'en 1998. On constate que 28 nouveaux membres se sont joints à nous et que 30 membres de 1998 n'ont pas pris leur carte en 1998 même s'ils sont toujours au lac. La différence est constituée de membres qui ont quitté le lac définitivement. On note aussi que 147 résidants sont maintenant permanents soit près du quart de la population du lac. On compte finalement 39 locataires dont seulement 9 proviennent de la Plage Beausoleil et ont payé leur cotisation. Une meilleure participation de campeurs aiderait grandement l'APLSI mais il semble très difficile de les convaincre de payer, car ils ne se sentent pas propriétaires. Le

service postal est encore très populaire et a été utilisé par 311 membres soit près de 90 % du total des membres. Les directeurs ont vendu directement 12 cartes et les responsables du club nautique ont recruté 23 personnes. La provenance des membres est sensiblement la même que les années passées. Cette chronique sera donc reprise l'an prochain seulement. Le graphique présente l'évolution du nombre de membres qui montre une certaine stabilisation au niveau de celui atteint à la fin des années 1980.

N'oubliez pas de nous transmettre tout changement d'adresse en cours d'année.

Évolution du nombre de membres



Vous pouvez nous rejoindre à notre nouvelle adresse postale:
APLSI, C.P. 5015, Saint-Raymond, Québec, G3L 4R8



Pour déguster « des cafés de choix »
et vous restaurer tout en vous offrant
un moment de détente,
l'endroit par excellence ...

Le Café du Clocher

**MENU
DU
JOUR**

**PRODUITS
GLACÉS**



220, Saint-Joseph, Centre-Ville, Saint-Raymond
(à la Clinique Santé)

337-3886

ENTREPRENEUR GÉNÉRAL



Prop. : Paul-Alain Moisan
Tél. : (418) 337-8611
Télec. : (418) 337-4565
177, des Tulipes, Saint-Raymond
G3L 4L7

• Résidentielle
• Commerciale

Construction Polyvalent inc.

R.B.Q. 8004-1114-18

**BIENVENUE
AUX
VACANCIERS!**



**CENTRE-VILLE
SAINT-RAYMOND**

• CHOIX • ACCUEIL • AMBIANCE

JEAN-DENIS Itée est heureux
de s'associer à une nouvelle bannière,
regroupant des gens dynamiques
dans le monde de la quincaillerie

Quincaillerie

**Home
hardware**

Plus de 1100 marchands propriétaires établis
au Canada depuis 1964, vous offrent
plus de 70 000 produits.

L'équipe de Jean-Denis Itée, Home Hardware
offre le même service compétent et
courtois à toute sa clientèle présente et future

Au plaisir de vous rencontrer !

Quincaillerie

**Home
hardware**

Quincaillerie Jean-Denis Ltée

177, Saint-Joseph
Centre-ville Saint-Raymond

337-2777

Décès



Bernier, Paulo, décédé le 2 juillet 1999, à l'âge de 64 ans. Il était l'époux de dame Nicole Hardy et le père de Daniel et Nancy. Paulo a été président de l'A.P.L.S.-I. de août 1986 à août 1989. (B)



Asselin, Raymond, décédé le 26 septembre 1999, à l'âge de 83 ans. Il était l'époux de dame Albyna Camiré et le père de Jacques et Pierre. (B)



Duplain, Roland, décédé le 11 juillet 1999, à l'âge de 79 ans. Il était l'époux de feu dame Pauline Godin et le père de Jean-Paul, Dorice et André. (B)



Lortie, Louise, décédée le 29 septembre 1999, à l'âge de 48 ans. Elle était la conjointe de M. Jacquelin Lortie et la soeur de Jean, Pierre et Laval. (D)



Lemire, Marcel, décédé le 25 août 1999, à l'âge de 76 ans et 11 mois. Il était l'époux de dame Jeannine Cook. Monsieur Lemire a été un résidant au lac durant de nombreuses saisons. (C)



Denis, Gertrude Simard, décédée le 3 février 2000, à l'âge de 86 ans et 4 mois. Elle était l'épouse de feu Jean-Paul (Paulo Denis). (D)



Plamondon, Jobin Marguerite, décédée le 27 août 1999, à l'âge de 90 ans. Elle était l'épouse de feu Jean-Joseph Plamondon et la mère de Evangéline, Jean-Louis, Jacques et Marie-Paule. (B)



Chabot, Georges, décédé le 20 février 2000, à l'âge de 71 ans et 6 mois. Il était l'époux de dame Yvette Paré. (D)



Giguère, Robert, décédé le 2 septembre 1999, à l'âge de 80 ans. Il était l'époux de dame Lucienne Martel et le père de Michel, Christiane, Roselyne et Sylvain. (C)



Côté, André, décédé le 11 mai 2000, à l'âge de 65 ans et 4 mois. Il était l'époux de dame Jeanne Langevin. (B)

Aux familles touchées par ces décès, nos sincères condoléances.

(...) = Secteur

A. Lacoursière

Le plus près du Lac Sept-Îles, côté sud...

DÉPANNEUR THIQUET ENR.

Bière — Vin
Location de cassettes vidéo

706, Grande-Ligne, Saint-Raymond
337-6598

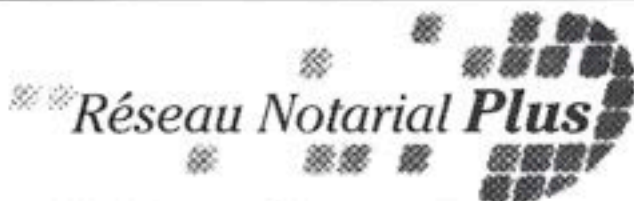


Shell

Jean-Guy Cantin inc.
une entreprise privée
pour un meilleur service

337-2705

Huile à fournaise - Huile à poêle
Gazoline - Diesel
Huile à moteur - Huile hydraulique
1409, Rang Notre-Dame, Saint-Raymond



Réseau Notarial Plus PERRON ET DION NOTAIRES

Me Bernard Perron, I.L.L., D.D.N.

Me Annie Dion, LL.B., D.D.N.

Notaires et conseillers juridiques

7900, chemin de l'Île Desrochers
(Lac Sept-Îles) Saint-Raymond,
Québec G3L 2T5

135, avenue Saint-Jacques, suite 200
Saint-Raymond, Québec G3L 3Y4
Tél. : 337-2621 Fax: 337-2877
Adresse électronique : bperron@notarius.net

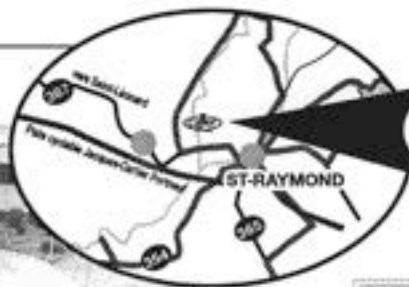
Cessionnaire des gresses de :
Me Philémon Bergeron, notaire
Me Marcel LaRue, notaire
Me Henri LaRue, notaire



EN PISTE...



EN ROUTE...



LE CHOIX
des fromages fins

Terrasse

Pique-niquer... c'est facile !

Nous préparons pour vous une
«Boîte à lunch»
avec FROMAGE, CRUDITÉS, ETC...

Un délice!

Pour déguster sur place ou pour apporter

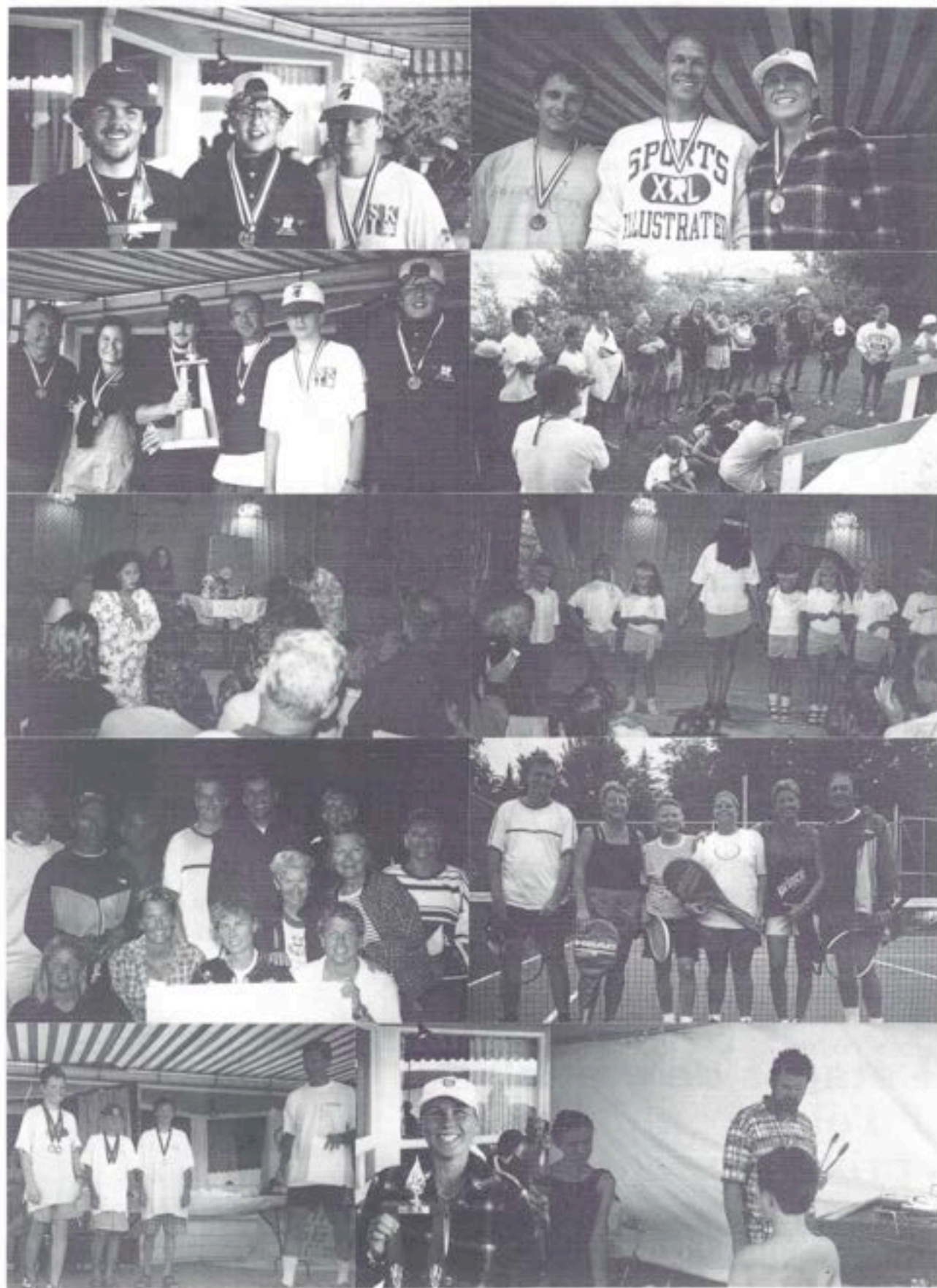
*Bienvenue
aux vacanciers
et aux eyelistes!*

**Boutique à
fromages spécialisée**
vous pouvez goûter avant d'acheter

Boutique cadeau

71, Avenue Saint-Jacques, Saint-Raymond **337-4287** Boutique : poste 240
Heures d'ouverture : poste 300

LOISIRS



SERVICE DE PLAN



France Marcotte enr.
Technicienne en Architecture

Plan de maison
Plan de rénovation
Plan de cuisine 3D
Plan de salle de bain 3D
Plan de patio & terrain
Liste de matériaux

(418) 873-6112

53, rue du Bocage, Pont-Rouge, G3H 2E3

Germain



CHEVROLET



Oldsmobile

560, Côte Joyeuse, Saint-Raymond

337-2226

Qué.: 990-0800

LE CIMENT

Le faire soi-même = 5 heures

Le faire faire par Béton Mini-Mix =
5 minutes



Le coût = ça ne vaut pas la peine de le faire soi-même.

BÉTON MINI-MIX ST-BASILE

Guy Germain, propriétaire

329-2619



MEUBLES

Giguère

*Ma source de confort...
et d'inspiration!*

**4 étages de meubles
et d'électroménagers
à prix compétitifs**

Depuis 1944 votre service.

240, Saint-Jacques, Saint-Raymond (418) 337-2722

Merci mon Dieu

Le vendredi 30 juillet 1999, le soleil brille de tous ces rayons, nous sommes en pleine forme mon épouse Huguette et moi, tout s'annonce pour être une superbe journée.

Nous montons au chalet où j'ai quelques bricoles à faire. Je peints la véranda. Tout va bien! Le travail terminé, je vais nettoyer mes pinceaux avec du solvant dans la remise. Ma scie circulaire étant trop près, je la déplace et ce faisant, elle démarre ce qui produit des étincelles. En raison des vapeurs dégagées par le solvant, voilà le feu dans ma remise... la flamme à 18 pouces... Je crie à Huguette d'appeler les pompiers... j'ai tout à coup une vision d'horreur dans ma tête, la remise en feu, la forêt, mon chalet et les autres chalets... je vois le pire...

Ladrénaline monte à son maximum... avec l'énergie du désespoir sans trop savoir comment, je réussis à sortir dehors avec le solvant. Le feu est maintenant davantage à l'extérieur mais aussi à l'intérieur et sur

mes bottes... je cours chercher l'extincteur dans le chalet et j'éteins tout... Merci mon Dieu. Je reprends mon souffle. Tout va bien! Tout cela n'a duré que très peu de temps, tout s'est fait très vite. Nos voisins se rendent compte que quelque chose ne va pas. Tout est néanmoins terminé quand mon voisin Alain Bardenet arrive sur les lieux. On ne voyait plus le fond du cabanon tellement la fumée était dense.

Dans les jours qui ont suivi, j'ai acheté un extincteur pour le cabanon, un de surplus pour le chalet et la maison. Voulez-vous demander sûrement pourquoi je vous raconte cette histoire, c'est pour vous rappeler qu'un extincteur peut sauver la vie de votre famille, de vos voisins et la vôtre. Et n'oubliez surtout pas qu'un extincteur à poudre ABS doit être brassé à tous les 6 mois et rempli à tous les 5 ans selon les spécialistes.

Maurice Guillemette

Merci Alette

La générosité m'attendrit toujours. Celle qui délie le cordon d'une bourse pour soulager la misère humaine est très louable, voire indispensable. Mais je craque par-dessus tout pour celle qui paie de son temps, sans fracas, qui travaille sans escompter une reconnaissance pourtant légitime. Ce don de soi, à mille lieues du geste posé pour se donner bonne conscience, est preuve d'engagement, de fidélité, d'amour de ses semblables.

Cette générosité s'est incarnée dans la peau d'une femme que j'ai suivie du regard pendant 26 ans. En effet, durant la saison estivale, chaque semaine et généralement plus d'une fois, Soeur Alette Marchand ouvre la porte de la chapelle et passe des heures dans la bibliothèque qu'elle a montée au cours des ans. Elle offre près de cinq mille (5 000) titres aux friands de lecture de tous âges.

Je sais qu'une fois la saison terminée, Alette se préoccupe d'enrichir la collection. Elle sollicite les librairies, négocie des rabais pour nous offrir toujours davantage. Ceux et celles qui ont profité de ses services se souviennent de sa bonne humeur attachante, de son écoute, de son souci de répondre adéquatement aux

désirs des abonnés, si jeunes soient-ils. Alette, nous t'en sommes très reconnaissants et te souhaitons une bonne santé. Nous devons également être reconnaissants à la communauté des Soeurs de la Charité de Saint-Louis qui, sachant que notre Association ne disposait pas de moyens financiers permettant d'en défrayer le coût, a cédé à l'APLSI tous les livres que soeur Alette a glanés au cours des vingt-cinq dernières années. Ce geste généreux, même s'il ne nous a nullement surpris, vous honore et est très apprécié.

À l'été 99, une équipe a pris la relève. Des 67 membres inscrits à l'été 1974, il en reste bien peu alors que tant d'efforts ont été faits pour garnir cette bibliothèque plus que convenablement. L'invitation est lancée aux amateurs(es) de lecture. Venez faire un tour! Vous serez surpris(es) de constater la grande variété de livres qui vous proposent d'enrichir vos connaissances ou qui vous invitent à l'évasion et la détente.

Michelle Lacoursière
pour l'équipe de la bibliothèque

SP
Plus

Secrétariat permanent plus inc.



France, Johanne, Uparathi

- Communication écrite
- Comptabilité
- Curriculum vitae
- Mise en page
- Secrétariat
- Traduction

5297, chemin du Lac Sept-Îles, Saint-Raymond
(Québec) G3L 2S8 — 337-4359



Tout pour la décoration
intérieure

DESIGNER / DÉCORATRICE



UNE TOUCHE DE GÉNIE™

Tél. : (418) 337-2455

114, Saint-Jacques, Saint-Raymond G3L 3Y2

DOLLARAMA
1\$

**PLUS DE PRODUITS...
BEAUCOUP PLUS
D'ÉCONOMIE !**

208, Saint-Joseph
CENTRE-VILLE, SAINT-RAYMOND

AUTO

HERVÉ FISET inc.

528, Côte Joyeuse, Saint-Raymond

Tél. : 337-4667

Ligne Québec / Cell.: 569-7999

**ACHAT ET VENTE
D'AUTOS ET DE CAMIONS
D'OCCASION**

*FAITES CONFIANCE À DES GENS
D'EXPÉRIENCE*

HERVÉ FISET - MARIO FISET
DANIEL FISET

20 ans à votre service !



**SALON DE BEAUTÉ
pour véhicules**

Nettoyage intérieur - Moteur
à la vapeur - Cirage

AUTOS • CAMIONS
BATEAUX • PONTONS

*Si vous naviguez après le coucher du soleil
assurez-vous que vos feux de
position fonctionnent.*

Mario Fiset

VÉHICULES

GARANTIS

INSPECTÉS

UN BEL ÉTÉ À TOUS !

337-4667

Un peu de tout...

par Tony Lacoursière

Gel - Dégel. Le 30 novembre dernier, les canards étaient rassemblés pour leur départ. Le lendemain, à -12 degrés, le lac était gelé. Les 2 et 3 décembre, il était possible de patiner sur deux pouces (5 cm) de glace, il faisait 0°. Le 4 décembre le dégel était de retour et le lendemain il faisait 5°.

1999. Il faudra nous souvenir de cette fin de décennie comme nous ayant fait vivre un printemps extraordinaire, un été beau et chaud, même les deux dernières semaines d'août, et un automne lui aussi chaud et long.

Correction. En page 61 de L'Alouette 99 il faudrait apporter une correction importante. Le texte «La scie du voisin» a été écrit non par Foglia mais bien par Stéphane Laporte celui qui écrit les textes de André-Philippe Gagnon et de l'émission «Le bonheur est dans la télé». Nos excuses à monsieur Stéphane.

Isolement. Une résidente de l'île Génois qui passe tout l'automne à cet endroit et qui attend que le lac soit gelé pour quitter son île est demeurée isolée plus longtemps que prévu en 1999 et surtout plus longtemps que la durée moyenne d'attente du froid. En effet, l'impossibilité d'atteindre la terre ferme aura duré vingt jours. Intuition féminine peut-être, la sage insulaire avait prévu le coup en augmentant la quantité habituelle de ses provisions.

Attelages de chiens. Le 19 février dernier des courses d'attelages de chiens ont eu lieu sur le lac Sept-Iles et ce par un temps merveilleux. Il se peut que l'événement soit répété l'hiver prochain. Pour assurer une piste en meilleur état et moins éreintante à la fois pour les bêtes et leurs maîtres, il faudrait que le circuit soit plus durci. Cela requerrait un certain nombre de motoneiges. Les bénévoles peuvent déjà me donner leur nom, cela évitera de devoir en rechercher à la dernière minute en janvier 2001.

Claude Masson. Saviez-vous que le regretté Claude Masson, passager, avec son épouse, du vol d'Égyptair perdu en mer le 31 octobre 1999 et vice-président et éditeur adjoint de La Presse était un collaborateur de L'Alouette? En effet, depuis quelques années, c'est lui qui nous donnait l'autorisation de reproduire des articles de La Presse pour le bénéfice des lecteurs de

L'Alouette. Merci Claude Masson et Au revoir! (Robert Deshayé)

Terres humides. Les milieux humides prennent tellement d'importance que du 6 au 11 août 2000 se tiendra «L'évènement du millénaire sur les Terres humides Québec 2000.» Pour plus de détails consultez le site suivant: <http://www.cqvb.qc.ca/wetland2000/>

Réfection. Le 26 juillet 1999, par un soleil ardent dont la chaleur était intensifiée par le bardeau d'asphalte, monsieur Paul Desrochers refaisait, seul, une partie de la toiture du Club nautique. Merci Paul. Avis aux autres retraités: si vous avez des talents pour la menuiserie, la plomberie, l'électricité, etc..., laissez votre nom au Club. Qui sait, peut-être pourriez-vous rendre de précieux services à votre association.

Voierie. Si on lit bien le discours sur le budget du maire de la ville de Saint-Raymond, il semble bien, hormis des circonstances incontrôlables, qu'une autre partie de la route de ceinture du lac sera refaite cette année.

Perte. L'Alouette vient d'apprendre que l'Association vient de perdre du même coup deux bénévoles. En effet, Murielle et Michelle Lessard ont vendu leur propriété pour s'établir au lac Sergent. Murielle était une bénévole de la bibliothèque alors qu'on ne peut compter tous les services que Michel a rendus à l'APLSI par son travail, ses dons, par ses prêts d'outils. On peut dire qu'il n'était pas avare de son temps pour aider tout un chacun. Merci à vous deux! Sachez que vous serez toujours les bienvenus au lac Sept-Iles.

Cueillette sélective. D'ici quelques semaines, la ville, avec votre participation, se lancera dans la cueillette sélective des déchets. À cet effet, des bacs vous seront distribués. Des informations vous seront transmises relativement aux cédules des cueillettes. Surveillez bien le tout et suivez les consignes pour éviter que vos déchets ne passent plus de temps que nécessaire sur le bord de la route et ne soient éparpillés dans la nature par les animaux.

Opinion. Vous avez des idées à émettre, vous n'êtes pas d'accord avec celles émises dans L'Alouette? Laissez-vous aller, livrez-nous votre pensée, argumentation

suite... page 33

LOISIRS



à l'appui, bien sûr. Les pages de L'Alouette vous sont ouvertes. Vous pouvez aussi raconter des anecdotes survenues autour du lac.

Qui suis-je? Dans une des pages de photos Un peu de tout..., trois photos se rapportent à des personnes que vous avez peut-être déjà croisées au lac ou peut-être même vues à la télé. Ainsi, la photo de droite, en haut, réfère à monsieur Benoit Vézina que des mauvaises langues citaient comme méchant péquiste; sur celle de gauche, toujours au haut de la page, vous aurez sans doute reconnu Michel Lessard. Quant au jeune adolescent qui vient de faire sa Communion solennelle, photo du bas, au centre, il s'agit de nul autre que l'un des auteurs de Notre-Dame de Paris et natif de Saint-Raymond, monsieur Luc Plamondon.

Normes environnementales. Vous estimez que les quelques normes environnementales contenues dans le règlement d'urbanisme sont sévères? Lisez bien ce qui suit relativement aux nouveaux standards écologiques et de recyclage qui entreront en vigueur, en 2006, dans les 15 pays membres de l'Union européenne. Les manufacturiers d'automobiles installés dans ces pays devront récupérer les autos qu'ils ont produites lorsque celles-ci n'auront plus de valeur sur le marché et 85% des matériaux de ces autos «scrapped» devront être recyclés. Cette loi vise à empêcher que l'on ne retrouve de vieilles bagnoles un peu partout dans le paysage et les cours d'eau. Actuellement, chaque année, 100 000 vieilles carcasses d'autos sont abandonnées dans le paysage européen. Les allemands qui fournissent 60% des 160 000 véhicules produits annuellement par l'Union européenne ne la trouvent pas drôle. (L.A. Times)

L'bout d'la m... Ne trouvez-vous pas que nos gouvernements exagèrent en obligeant les organismes à but non lucratif comme l'APLSI à ajouter la TPS et la TVQ aux coûts de la carte de membre et de certaines activités telles les activités sociales? C'est l'bout d'la m... quand on en est rendu à taxer les dons et le bénévolat. Si vous rencontrez votre député, glissez-lui en donc un mot, tout à coup que ça le réveillerait.

Goélands. Cette année encore, des lignes de nylon ont été installées sur l'ilot Ouellet pour éloigner les goélands. Michel Lessard et moi avons procédé à l'installation alors que le lac était encore recouvert de glace. L'opération est ainsi facilitée de beaucoup. La ligne tendue entre divers points (tiges de métal et arbres) en est une de 10 livres de résistance. L'essai

d'une ligne plus grosse a été tenté sans succès. Les goélands se posaient en-dessous. Pourquoi fuient-ils la ligne de 10 livres? Le mystère demeure entier. Sont-ce les vibrations produites par le vent sur la ligne qui agaceraient les volatiles? En tout cas, c'est efficace, du moins plus que les hiboux de plastique sur la tête desquels les goélands se sont perchés. Si quelqu'un peut fournir une explication plausible, voilà un beau sujet d'article pour L'Alouette 2001. En attendant, continuons d'éviter de circuler dans le secteur pour ne pas endommager les installations.

Urbanisme. Certaines personnes ont tendance à confondre le Comité Consultatif d'Urbanisme (CCU) de la ville de Saint-Raymond avec le Comité Environnement de l'APLSI. Une mise au point s'impose à ce sujet. Les membres du CCU, qu'ils soient résidents du lac ou non, sont membres du dit comité à titre personnel, sont nommés par la ville et ne sont, en aucun cas, des représentants d'associations ou de secteurs de la municipalité. La réglementation en cause au CCU est celle de la ville de Saint-Raymond.

Herbicide + engrais. En mars dernier, une entreprise qui disait avoir son siège social à Pont-Rouge faisait de la sollicitation par téléphone pour l'entretien des pelouses avec applications d'engrais et d'herbicide. La sollicitrice savait pertinemment qu'elle téléphonait au lac Sept-Iles et le fait que l'épandage de produits chimiques sur les rives d'un cours d'eau était néfaste ne semblait pas l'inquiéter. Suite à quelques questions de ma part sur le sujet, elle a décidé de raccrocher. Il serait peut-être temps que la ville légifère en la matière.

Nouvelle formule. Depuis le 10 avril dernier, les abonnés à Lotomatique ont le choix entre plusieurs jeux dont le populaire forfait **Trio Lottos** comprenant le **6/49**, le **Québec 49**, le **Super 7** et l'**Extra**. Un trio à quatre? Bizarre! Les abonnés, anciens et nouveaux, ont aussi le loisir de s'abonner distinctement à l'un ou l'autre de ces différents jeux et ce pour six mois ou un an, seul ou en groupe. Finalement, Lotomatique offre aussi l'**Extra multiple**. Vous pouvez vous procurer les nouveaux formulaires au Club. Nous aurions aimé les inclure à l'envoi de ce printemps, mais nous ne les avons pas reçus à ce moment. Pourquoi vivre dans l'anxiété d'un oubli de vérification des numéros gagnants? Avec Lotomatique, si vous gagnez, vous recevez automatiquement votre chèque. De plus, l'APLSI reçoit une commission sur votre abonnement.

suite... page 35



GÉNOIS & Associés
ARPENTEURS-GÉOMÈTRES
CONSEILLERS EN GÉOMATIQUES
André Géois, a.g.
Élizabeth Géois, a.g.

Quels que soient vos besoins en arpentage, GÉNOIS & Associés est la seule firme d'Arpenteurs-Géomètres à posséder tous les dossiers sur le territoire du Lac Sept-Îles à Saint-Raymond. À vous de profiter d'une garantie de service personnalisé dans les plus brefs délais.

135, Saint-Jacques
 Saint-Raymond G3L 3Y4

Tél. : (418) 337-7015
 Fax : (418) 337-8540



SAINT-RAYMOND
SERVICE ENR.

RÉPARATION DE LAVEUSES,
 SÈCHEUSES, LAVE-VAISSELLES,
 POÊLES, RÉFRIGÉRATEURS ET CONGÉLATEURS.

ACHAT ET VENTE

RAYMOND JOBIN

877, CÔTE JOYEUSE, SAINT-RAYMOND

337-6192



Pour un bon
 rafraîchissement



**Plusieurs services
 à un seul endroit !**

Nombreux groupes
 organisés pour
 différentes loteries



loto-québec
 Centre de validation

Visitez notre
 salle de montre

SEARS

Dépôt nettoyeur

TIMBRES-POSTES



CHOIX DE REVUES
 Unique à Saint-Raymond
**RÉSERVATION ET
 COMMANDES PERSONELLES**

Place Côte Joyeuse, Saint-Raymond 337-6761

Alignement Suspension Silencieux

Amortisseurs Crémaillère



GARAGE N. DUPLAIN Ltée

370, Côte Joyeuse

337-2521

Proprios : Benoit et Jean-Paul Hardy

SPÉCIALITÉS

- ALIGNEMENT ET BALANCEMENT PAR ORDINATEUR
- Suspension
- Amortisseurs
- Crémaillère
- Silencieux Walker
- Freins
- Mise au point, injection
- Pose et vente de pneus

*Bonne saison
 estivale...*



Soyez prudents !



Financement
CRÉDIT - PLAN
 250 \$ et plus



Silencieux Pneus Freins

Suspension Crémaillère Alignement

29 avril. C'est à cette date que le lac a «calé» en ce printemps 2000.

Bijou. Larson 94, 16 pieds, moteur Inboard, 8 places, 135 forces, à vendre. Sa propriétaire le qualifie de vrai «bijou». 337-4359 le jour; 337-7752 le soir.

Le 5297. Couette et café au 5297, chemin du Lac Sept-Îles. Chambre et petit déjeuner. Maison directement sur le lac. 65 \$/ nuit. 337-7752. Références requises.

Entente 2000. Il paraîtrait que c'en sera fini des décollages et amerrissages trop près des rives ou juste au-dessus des habitations; finis également les amerrissages hors règles après le coucher du soleil comme le 17-09-98 à 19h48; finies les envolées touristiques comme le 16-10-99 où 7 aéronefs ont décollé à la queue leuleu. En effet, à la clause 10 de l'Entente 2000, on peut lire: «Aviation Batiscan inc. convient de démontrer en tout temps une **préoccupation marquée** pour la **sécurité** et le **civisme** envers les résidents et les autres utilisateurs du lac Sept-Îles». Comme monsieur le maire l'a indiqué lors de la conférence de presse sur le sujet, c'est à la Ville de Saint-Raymond qu'il faut adresser vos observations sur toute manoeuvre non conforme ou tout problème relatif à l'Entente 2000. N'hésitez pas à le faire (date, heure, appareil). Suite à vos observations, peut-être qu'on sera plus mollo sur le Laudamus.

Priorité. Contrairement à ce qui a été écrit dans le Courrier de Portneuf du 23 avril dernier et n'en déplaie à notre dévoué ami André Martin, il n'est pas sûr que les hydravions aient priorité sur toutes les embarcations circulant sur le lac. Voiliers, planches à voile, canots, chaloupes à rames, pédalos seraient-ils maniables à ce point de pouvoir éviter un hydravion?

Ensemencement. Le 15 mai dernier, un nouvel ensemencement de truites arc-en-ciel a été effectué. Ce sont 2 300 nouvelles truites qui ont été introduites. À vous de les pêcher et de continuer à contribuer au fonds d'ensemencement.

Niveau de l'eau. Nous avons tous pu constater que le niveau du lac est demeuré bas plus longtemps que d'habitude ce printemps. Deux raisons expliquent ce fait: primo, des travaux d'entretien ont dû être effectués sur le barrage; secundo, le manque de précipitations n'a pas permis une élévation rapide du niveau après la fin des travaux.

Votre chronique. Vous aimeriez émettre votre opinion sur un sujet, partager une expérience, prodiguer des trucs ou des conseils, raconter une anecdote ou même jouer un tour à un ami, alors ayez votre propre chronique *Un peu de tout...* ou remettez vos textes au responsables de la présente chronique. L'Alouette c'est votre revue.

Ensemencement. Cette année, un généreux donateur qui désire, pour le moment, garder l'anonymat a contribué de 300,00\$ pour que nous puissions introduire la quantité habituelle de truites arc-en-ciel. Il n'y a pas de gêne si certains désirent l'imiter l'an prochain.

PRO Rénovation. Vous aurez peut-être remarqué que les bouées indiquant les endroits à éviter pour conserver notre hélice intacte ont été rafraîchies. Pro Rénovation Paulin Moisan Inc. a fourni la peinture nécessaire de même que le câble pour les retenir en place. Merci Paulin! Raymond Girard s'est chargé du rafraîchissement et de l'installation. Merci à toi également!

Gardiennage. Un retour pour Benoit Dion et Sylvie Lemire. Tous deux assureront le gardiennage du Club pour la saison 2000. Ils ont déjà vécu l'expérience en 1982. Merci à Victor, Francine et Cie pour les années passées à notre service et la bienvenue à la famille Dion-Lemire.

Vandalisme. Le 30 mai, en après-midi, un demi-civilisé a fait sauter le cadenas de la descente à bateaux. C'est la troisième fois en presque 30 ans que cela se produit. Nous connaissons les responsables des bris antérieurs. Le temps nous permettra sans doute de finir par connaître le troisième coupable. Déjà, nous possédons un indice au sujet du véhicule. S'il advenait, par contre, que le responsable de ce geste l'ait posé parce que quelqu'un avait omis de replacer la clé au bon endroit, ce dont je doute, il devrait avoir l'honnêteté et le civisme de se manifester et de payer pour le remplacement du cadenas. En tout cas, à 17h30 cet après-midi là, la clé était à l'endroit habituel. Bon voisin, bon oeil, ça vaut aussi pour le Club nautique.

**NUMÉRO DE TÉLÉPHONE
DU CLUB NAUTIQUE
337-3232**

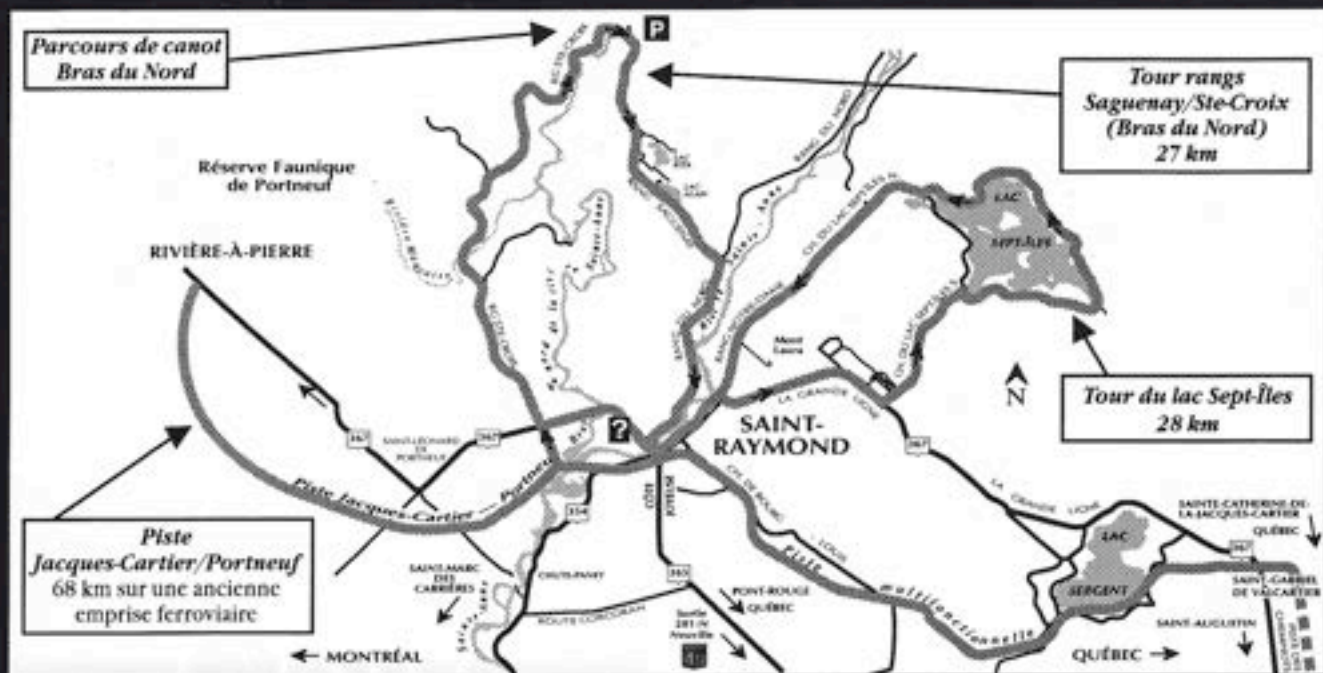
Chut... Ne le dites à personne !



Espace intime



Doucement sauvage



Une journée à vélo sur la piste Jacques Cartier Portneuf



Une suggestion aux mille et une variantes

Le matin, prenez la navette vélo qui vous transportera à Rivière-à-Pierre (Navette Vélo: 337-4139). De là, rendez-vous à la chute à la Marmite, le chemin est maintenant pavé. Faites une pause-midi chez Rose, au bistro St-LÔ ou dans le Jardin de granit. Sur la piste Jacques Cartier Portneuf, roulez une quinzaine de kilomètres avant de vous arrêter pour la baignade au lac Simon. En repartant, prenez le temps de jeter un coup d'oeil sur la chute à l'Ours. Arrivé à la hauteur du village de Saint-Léonard, empruntez la petite route qui vous mènera à la Caserne du lin. On vous racontera le lin. Saviez-vous qu'on y fabrique du papier? De retour sur la piste cyclable, savourez le plaisir de tant d'odeurs champêtres. Un peu avant le km 30, glissez-vous sur le petit chemin forestier jusqu'à la Halte des Cerfs. Pourquoi ne pas collationner en compagnie des bambies et des lamas? De là, soit que vous rentriez à Saint-Raymond par la piste ou par la route. Dans ce cas, comment ne pas s'arrêter à la Fromagerie Cayer.

Demain, vous reviendrez et, cette fois, vous ferez le circuit de la vallée Bras du Nord par le rang Sainte-Croix, le rang Saguenay et le rang du Nord.

Une journée sur la rivière Bras du Nord

Le Comité de conservation et de mise en valeur de la vallée Bras du Nord vous suggère d'expérimenter en douceur le parcours familial de la rivière. Rendez-vous à l'accueil du pont Cantin, à 12 km du centre-ville, stationnez votre voiture à l'endroit prévu, route Bras du Nord (à la hauteur du pont Cantin). Le coût est de 4\$. Sur réservation (Location Bédard: 337-2727), une navette vous emmènera jusqu'au quai Shanahan. Le coût de la navette est de 5\$ par personne. Les canots en location (comprenant pagaye, ceinture, pochette de sécurité) sont livrés à cet endroit. Avant d'embarquer sur la rivière, prenez le temps de lire la charte verte qui vous invite à respecter l'environnement et les propriétés privées. Entre le 24 juin et la fin d'août, des guides patrouilleurs circuleront régulièrement sur la rivière. Après une trentaine de minutes, vous arrivez au site Delaney. Sortez vos canots de l'eau et marchez une quinzaine de minutes dans le petit sentier qui mène au pied de la chute Delaney (150 m de haut). Contemplez cette force de la nature... De retour sur l'eau, naviguez une vingtaine de minutes jusqu'au prochain arrêt aménagé. Environ une heure vous sépare d'une petite plage où les propriétaires vous accordent le privilège de vous arrêter pour une petite baignade. De là, il ne vous reste qu'à peine deux heures de plaisir à pagayer dans les méandres du Bras du Nord. Une journée comme celle-là coûte moins de 25\$ par personne. Vous souhaitez prolonger votre séjour dans la vallée, pourquoi ne pas y dormir... en tipi. Plusieurs forfaits sont offerts: avec le camping Claire Fontaine, le gîte la Voisine, l'Auberge la Bastide et TeePee Hors Piste.



Le circuit de canot est aménagé par une corporation sans but lucratif qui dépend du travail bénévole et de vos contributions financières. L'objectif est de conserver et mettre en valeur la vallée Bras du Nord. Merci d'y participer en respectant la charte verte (code d'éthique).

Et partager une soirée au centre-ville:

Cinéma Alouette
Salon de quilles Saint-Raymond
Coucher de soleil et
levée de lune au Mont Laura

Cafés-terrasses: Saint-Alexis
La Bastide
Restaurant bar la Croquée
La Voisine
Restaurant bar le Mondial

Des fêtes et des événements à visiter en vélo



Musimagi
(avec le spectacle
de Noir Silence)
14-15-16 juillet

**Marché public
de fleurs
et de saveurs**
19 et 20 août



Festival du Lin
24-25-26-27 août

**Fiset
&
Marcotte**  **inc.**

Manufacturier de
portes et fenêtres
- Fenêtres P.V.C.
- Portes d'acier
- Portes de garage

Lévy Marcotte, président
Pierre Fiset, vice-président

**Tél. et télécopieur
(418) 329-2850**

78, avenue Saint-Georges, C.P. 236, Saint-Basile (Québec) G0A 3G0

CLINIQUE DENTAIRE DUBÉ & DUFOUR



Dubé & Dufour

□ Dr François Dubé
□ Dr Pierre Dufour

Tél.: 418-337-4641

200, boulevard Cloutier, SAINT-RAYMOND G3L 3M8
FIN DE SEMAINE URGENCES (PAQUETTE) 418-873-6500

Bon Été !



*Venez nous visiter, il nous fera
plaisir de vous servir !*



Saint-Raymond
337, Côte Joyeuse
(418) 337-3304

POLARIS®

La conduite par excellence



merCruiser

**MERCURY
OUTBOARDS**

PRONAUBÉC



GLASTRON



SX 175

**CLOUTIER
SPORTS**

VENTE, SERVICE À DOMICILE
ENTREPOSAGE

181, Saint-Cyrille, Saint-Raymond
(Québec) G3L 1T1
Tél. : (418) 337-2216
Fax : (418) 337-3824

Mini-olympiades 1999

La compétition amicale des mini-olympiades s'est tenue le 31 juillet. Elle avait été reportée d'une semaine à cause des caprices de Dame Nature. Vingt-cinq participants ont eu le courage de relever le défi. Ce fut un plaisir de les voir fournir le maximum d'eux-mêmes. Faute d'inscriptions, la course de canot, la traversée et le marathon ont été annulés.

Résultats

Jeux terrestres

	<u>OR</u>	<u>ARGENT</u>	<u>BRONZE</u>
4 - 6 ans	Christophe Coallier	Alix Lemieux	M-Antoine L'Heureux
7 - 9 ans	J.-Philippe Barrette	Olivier L'Heureux	Alexandra Mercier
10 - 12 ans	François Barrette	Olivier Lemieux	Lauriane Proulx
13 - 15 ans	Stéphanie Proulx	Dominic Charrette	

Natation

4 - 6 ans	Mathieu Savard Caroline Savard	Andréanne Proulx Alix Lemieux Christophe Coallier
-----------	-----------------------------------	---

Nous désirons féliciter tous les participants qui sont venus se mesurer aux autres dans un esprit de camaraderie et nous remercions les bénévoles qui ont donné de leur temps comme chronométrateur, mesureur et cuisinier. Sans tout ce beau monde, l'activité n'aurait pas eu lieu. Il va sans dire que la faible participation fera en sorte que le prochain comité organisateur se devra de s'interroger sur la pertinence de la tenue de cette activité...!

Benoit Proulx

Comité des loisirs

Tennis

Pour faire un histoire brève, il n'était pas sûr, à cause de l'état des terrains, que nous pourrions jouer au tennis au club nautique à l'été 1999. Grâce à l'effort de quelques bénévoles et de généreux donateurs, les fonds nécessaires à la réfection des surfaces ont été recueillis. Ce délai dans le déroulement de la saison a empêché de mettre une ligue sur pied. Soyez assurés qu'elle ressuscitera cet été.

Avec une surface flambant neuve qu'il fallait tout de même essayer, c'est sous l'initiative de madame Laurence Proulx que la Classique du Lac Sept-Iles s'est déroulée la fin de semaine des 20 et 21 août 1999. Les titres en simple masculin et en double féminin furent mis en jeu. En double féminin, Claudie Gagnon et Stéphanie Godin l'ont emporté sur Anne et Laurence Proulx. Quant au simple

masculin, Mathieu Châteauvert a remporté les honneurs sur Ken Healy.

Nous désirons remercier d'une façon particulière les commanditaires suivants qui ont offert de magnifiques prix de participation au tournoi:

Restaurant McDonald's	Podium Sports
Pharmacie Brochu	
Uniprix Lefebvre	Auberge La Bastide
Ti-Oui Snack-Bar	
Restaurant La Voisine	Subway

Enfin, bonne nouvelle pour les adeptes du tennis, car la ligue et le tournoi reviendront en force à l'été 2000

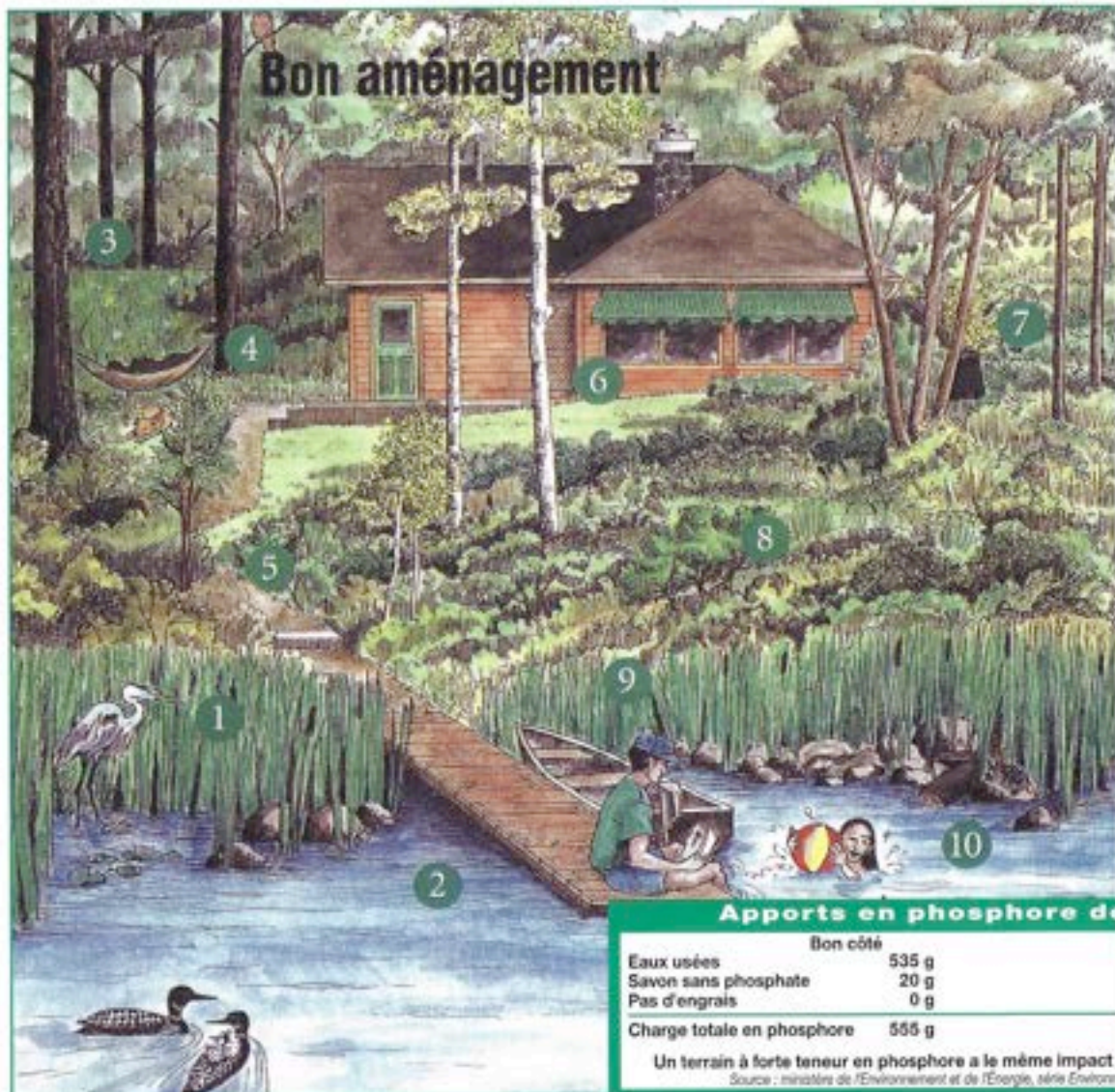
Benoit Proulx
Comité des loisirs



La vie au lac

Le bon côté

- 1 Les rives naturelles sont de bons habitats fauniques.
- 2 Les quais flottants ou sur pilotis permettent la libre circulation de l'eau.
- 3 Des installations septiques enterrées loin de l'eau et du puits.
- 4 Moins de travail et plus de temps pour se détendre «naturellement.»
- 5 Les sentiers étroits en serpentif et couverts de paillis préviennent l'érosion.
- 6 La climatisation naturelle par les arbres en hauteur, tout en conservant une fenêtre verte vers le lac.
- 7 Composter les résidus de cuisine permet de bien fertiliser les sols.
- 8 Des propriétés riveraines abondamment tapissées d'arbustes et d'herbacées pour filtrer les eaux allant au lac.
- 9 Utiliser des embarcations peu polluantes pour se déplacer, aller à la pêche et faire des randonnées.
- 10 De l'eau bien oxygénée au bout du quai.



Bon aménagement

Apports en phosphore de

	Bon côté
Eaux usées	535 g
Savon sans phosphate	20 g
Pas d'engrais	0 g
Charge totale en phosphore	555 g

Un terrain à forte teneur en phosphore a le même impact
Source : ministères de l'Environnement et de l'Énergie, série Environnement



Les secrets d'Alice...

*La fine cuisine régionale
 en terrasse ou en salle à manger*

Tâble d'hôte et à la carte

*À partir de **11 95 \$***

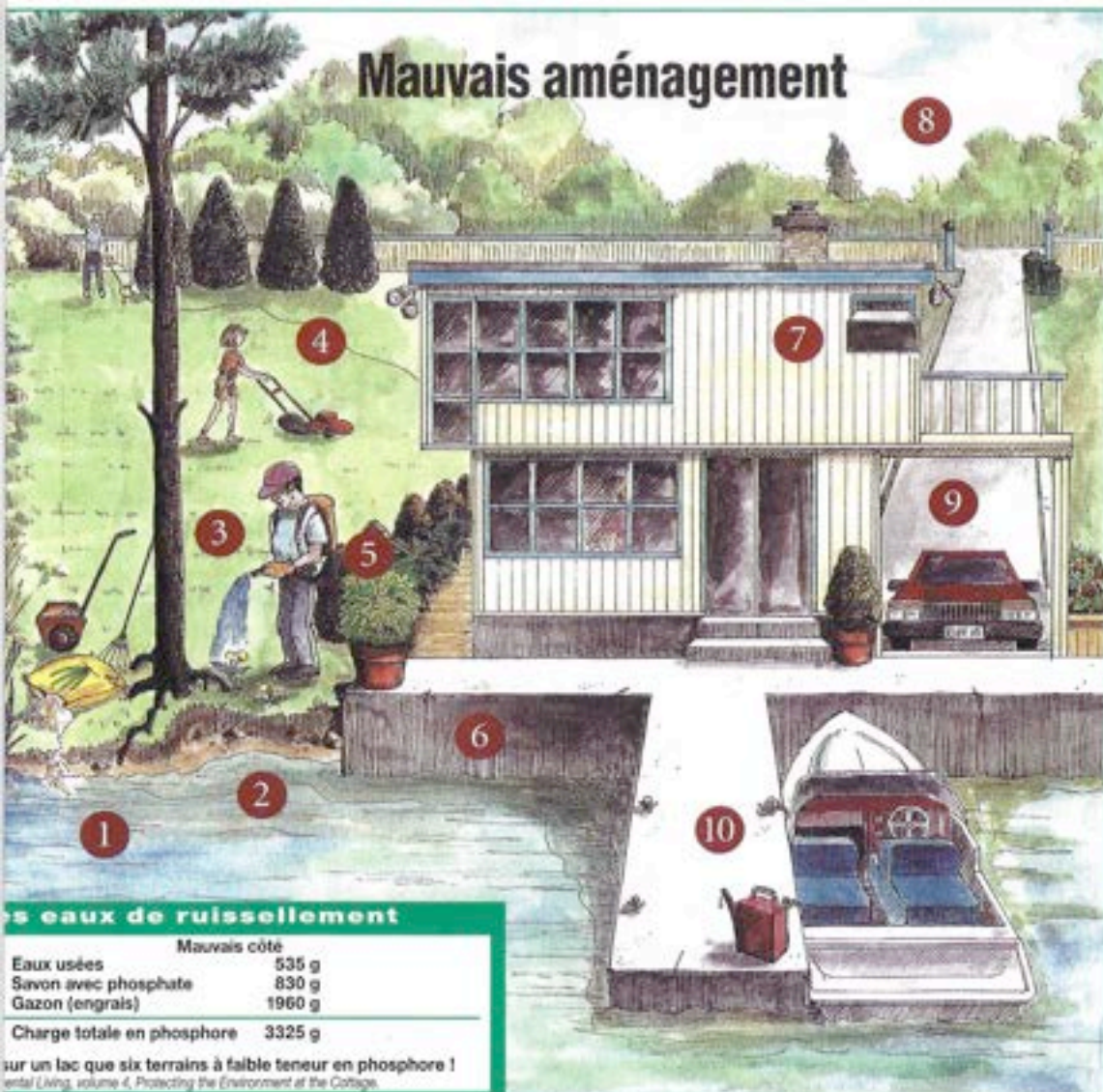
337-3796

567, Saint-Joseph, Saint-Raymond G3L 1K8





Mauvais aménagement



Le mauvais côté

- 1 De l'eau trop chaude, désoxygénée et surfertilisée par les engrais à gazon (phosphore et nitrates).
- 2 L'érosion des rives dénudées.
- 3 L'utilisation de pesticides et d'herbicides près de l'eau qui contaminent la chaîne alimentaire aquatique.
- 4 Couper la végétation naturelle : du travail et du ruissellement supplémentaires.
- 5 Des produits chimiques pour les arbres décoratifs et... pour étouffer le lac.
- 6 Les rives artificialisées ne filtrent plus naturellement les eaux, qui alors se dégradent.
- 7 Le climatiseur d'une habitation en terrain nu travaille jusqu'à l'essoufflement.
- 8 Construire trop près de l'eau nuit au cachet naturel du lac.
- 9 Les allées asphaltées permettent aux eaux polluées de s'écouler directement dans le lac.
- 10 Les gros bateaux et l'environnement : bruit, vagues érosives, consommation d'essence et d'huile à moteur, déversements polluants.

Des eaux de ruissellement

	Mauvais côté
Eaux usées	535 g
Savon avec phosphate	830 g
Gazon (engrais)	1960 g
Charge totale en phosphore	3325 g

sur un lac que six terrains à faible teneur en phosphore !
Central Living, volume 4, Protecting the Environment at the Cottage.

Regroupement des Associations
 pour la Protection de l'Environnement
 des Lacs et des cours d'eau
 de l'Estrie et du haut-bassin de
 la Saint-François

le c'est...



La cuisine Bistro...

*En terrasse
 ou en salle à manger*

À partir de **5.95 \$**

Menu varié à prix abordable
 à la carte ou en combo

337-3796

Boucherie



St-Pierre
BOUCHERIE R. GINGRAS

Bonne saison
estivale !



GROS & DÉTAIL

167, rue Saint-Pierre
Saint-Raymond
Tél. : 337-2228
Comté Portneuf



TÉL. : (418) 337-2727
FAX: (418) 337-3454

LOCATION BÉDARD

Location canots, chaloupes, kayaks,
accessoires, kiosque de location
au départ de la rivière Bras du Nord,
vente canots neufs ou usagés.
Réservation acceptée

Informez-vous de
nos prix de groupe !

839, Grand Rang (Rte 365), Saint-Raymond

GARAGE ROGER LÉGARÉ

VENTE ET SERVICE



129, St-Jacques, St-Raymond

- SCIES À CHAÎNE
- TONDEUSES
- MOTEURS BRIGG'S - STRATTON
- SOUFFLEUSES À NEIGE — GÉNÉRATRICES
- DÉBROUSSAILLEUSE TRIMMER

Tél.: (418) 337-2891

GC CONSTRUCTION GRAND PORTNEUF

Construction

- Industrielle
- Commerciale
- Institutionnelle

Claude Duplain
Président

Gérance de projets

Clé en main

4715, rue des Replats, bur. 261

Québec (Québec) G2J 1B8

119, des Geais bleus

Deschambault (Québec) G0A 1S0

Tél. : (418) 623-7229

Tél. watt. : 888-424-7229

Télé. : (418) 623-2382

Cell. : (418) 564-7344

Tél. : (418) 268-5592

Des tennis rafraîchis.

Au printemps 1999, après une inspection des terrains de tennis, quelques directeurs manifestent une certaine inquiétude quant à l'aspect sécuritaire des installations. Cette inquiétude sera à la fois exagérée et utile. Exagérée parce que les terrains avaient toujours été considérés comme sécuritaires au fil des années et que leur état, à part la peinture, ne s'était pas vraiment dégradé; utile parce qu'elle mènera au rafraîchissement des surfaces de jeu.

En effet il était devenu évident que les surfaces requéraient une nouvelle couche de peinture. L'opération ne pouvait cependant être réalisée par nous comme nous l'avions fait jusqu'ici parce que la peinture utilisée jusqu'à ce jour n'était plus disponible sur le marché et ce, paraît-il, pour des raisons environnementales

Gilles Boudriau, un des responsables des loisirs au bureau de direction est chargé de trouver la solution au problème. Il la trouve assez rapidement, mais elle est évaluée à presque dix fois notre façon habituelle de procéder. Bien sûr, la qualité du recouvrement dépasse de beaucoup celle de la peinture Mulco. Gilles négocie avec l'entreprise spécialisée dans le domaine, Terrassement Quatre Saisons de Montréal-Nord. Le prix convenu atteint les 6 000 \$. Le bureau de direction donne son accord à la condition que les adeptes du tennis soient également disposés à déboursier le tiers du coût des travaux. C'est là qu'entre en scène un jeune volontaire comme il ne s'en trouve plus assez autour du lac. François Paradis, moniteur de voile, se fait solliciteur et promoteur du projet. Il lui faut dénicher vingt personnes prêtes à fournir 100 \$ chacune. Une semaine plus tard le Club du 100 \$ de François compte dix-neuf membres auxquels s'ajoutent une dizaine d'autres donateurs. Au total, 2 208 \$.

L'opération «rafraîchir» est lancée. Gilles a déjà recruté ses bénévoles, des noms connus: Yvon Alain, Michel Lessard (maître-verseur), Jacques Dufour (maître-brasseur), Tony Lacoursière, Ken Healy, François et Georges Paradis. Les 7, 8 et 9 juillet, la métamorphose s'accomplit non sans quelques difficultés. À deux reprises il faut assécher la surface. La pluie vient même délayer une partie des lignes blanches fraîchement tracées. Finalement, le tout aura pris presque le double du temps requis à cause des averses.

Adeptes du tennis, la nouvelle surface vous attend. À vous d'en profiter en devenant membre de la ligue de tennis ou simplement en vous abonnant ou en venant jouer occasionnellement. La durée de vie du nouveau recouvrement devrait au moins être le triple de l'ancienne peinture, soit de sept à huit ans au moins avant d'exiger des retouches importantes.

Merci donc aux bénévoles. Merci également aux généreux donateurs dont voici la liste.

Alain Bardenet, Georges Blanchet, Ginette Bouffard, Hélène Careau, Réjean Giguère, François Hébert, Colette Jobin, Louise Leclerc, Jean Ménard, Jacques Proulx.

Le Club du 100 \$: Réjean Barrette, Jean-Guy Bernier, Bernard Chartier, Marc DeLagrange, Jacques Dufour, Ken Healy, René Hendriks, Rodrigue Julien, Tony Lacoursière, Rachel McKinnon, Simon Papillon, Michel Paquet, Annick Paradis, François Paradis, Guy Proulx, Laurence Proulx, Marc Rondeau, Louise Roy, Louise Tanguay.

Bon tennis!
Tony Lacoursière

Chalets à vendre

5663, Lac-Sept-Îles	130 000 \$	Île Ouellet #7110	75 000 \$
5713, Lac-Sept-Îles	100 000 \$	Île Ouellet #71124	64 000 \$

Possibilité de location

Pour information: 873-4753, lac: 337-2798.



JOSEPH LINTEAU & FILS inc.

Entrepreneur général
Construction
Rénovation



Résidentielle
Commerciale
Industrielle

125, RUE BELLEVUE, SAINT-RAYMOND
Serge Linteau, représentant **337-7340**

RR



RAYMOND ROBITAILLE EXCAVATION INC.

Excavation - Terrassement - Transport
Résidentiel - commercial
Estimation gratuite



196, Saint-Michel, Saint-Raymond
337-3335

54, Duchesnay, Sainte-Catherine-de-la-Jacques-Cartier
(Québec), G0A 3M0
Tél. : (418) 875-2234 Téléc. : (418) 875-1833

Chez Lingerie Liscya

l'élégance
démontre votre
état d'âme, votre
façon de vivre.

Elle procure un
plaisir pour qui
la porte et qui la
regarde...

Offrez un
**CERTIFICAT
CADEAU**



Place de la mode

Centre-ville Saint-Raymond • 337-6776



Mont-Laura



Site religieux et familial

Halte touristique avec vue panoramique (binoculaire)

Activités religieuses et culturelles

- Tables à pique-nique
- Sentiers pédestres

- Visite organisée en « Caravane Mont-Laura », Coût : 2,00 \$ adulte • 1,00 \$ enfant les samedis (13 h à la fermeture) et les dimanches (13 h à 16 h)
- Sur semaine : sur réservation pour groupe de 10 personnes et plus

Ouverture du site du 1^{er} mai au 1^{er} novembre de 8 h 00 à 20 h 00

*Bienvenue
à tous !*

Réservation et information :
(418) 337-7194 • Fax : (418) 337-2446

1160, Rang Notre-Dame, Saint-Raymond



Le camp de jour au Camp de Portneuf une expérience appréciée à répéter

En 1999, l'APLSI confiait au Camp de Portneuf le soin d'organiser le camp de jour et les cours de voile que l'Association organisait antérieurement elle-même sur ses terrains. C'est une première expérience qu'il fallait évaluer. C'est pourquoi, à l'automne, un questionnaire a été expédié à tous les parents qui avaient inscrit un ou des enfants au camp de jour ou au cours de voile. Sur 24 questionnaires expédiés, 15 furent retournés. Toutefois, comme plusieurs parents avaient inscrit plus d'un enfant, le nombre d'enfants représentés dans les réponses se chiffre à 23 enfants, comparativement aux 37 inscrits.

Un taux de satisfaction très élevé

Le taux de satisfaction des parents est très élevé puisque 97 % des répondants se sont dits très satisfaits ou satisfaits sur l'ensemble des 10 items qu'on a demandé d'évaluer. Dans le tableau suivant, les items qui apportent le plus de satisfaction sont présentés en premier.

	SATISFAIT			INSA- TIS- FAIT
	très	plutôt	total	
Nombre de semaines du camp	66 %	34 %	100 %	-
Variété des activités offertes	60 %	34 %	94 %	6 %
Sécurité des lieux et activités	54 %	46 %	100 %	-
Relations moniteurs/enfants	54 %	46 %	100 %	-
Horaire des activités	47 %	40 %	87 %	13 %
Nature des activités offertes	46 %	54 %	100 %	-
Compétence des moniteurs	46 %	54 %	100 %	-
Regroupement des enfants	40 %	54 %	94 %	6 %
Relations moniteurs/parents	34 %	66 %	100 %	-
Encadrement dans les temps libres	34 %	66 %	100 %	-
INDICE GLOBAL	48 %	49 %	97 %	3 %

Une volonté de réinscription l'an prochain (question 7)

Tous les parents ont indiqué qu'ils ont l'intention de réinscrire leurs enfants l'an prochain. De plus 7 sur 15 le feraient même si le coût devait être légèrement augmenté. Un parent a même émis le commentaire suivant :
« Le coût est ridiculement bas. Nous serions prêts à payer plus pour une telle qualité de service. »

Un cours de voile peu fréquenté

Parmi les réponses reçues, deux seuls enfants étaient inscrits au camp de voile. Les 13 parents qui n'ont pas inscrit leurs enfants ont donné les raisons suivantes:

- Mon enfant était trop jeune (5 parents)
- Les horaires rendaient la chose difficile (3 parents)
- Mon enfant n'était pas intéressé (2 parents)
- Le coût était trop élevé (2 parents)
- J'ignorais comment s'inscrire (1 parent)

Fort de la grande satisfaction des parents, votre Association a décidé de renouveler l'entente avec le Camp de Portneuf tout en voyant avec eux comment améliorer les points les plus faibles qui ont été mentionnés lors du sondage.

Par André Martin, secrétaire de l'APLSI



SAINT-MARC

395, boul. Dussault
268-3548

SAINT-RAYMOND

131, Saint-Jacques
337-2244

CAP-SANTÉ

225, Route 138
285-0411

**PIÈCES ET ACCESSOIRES
D'AUTOS ET CAMIONS**

Lortie
CONSTRUCTION Inc.

Une tradition
d'excellence
depuis 1879

- RÉSIDENTIELLE
- COMMERCIALE
- RÉNOVATION
- SOLAGE DE BÉTON
- SERVICE DE PLAN
- KIT AUTOCONSTRUCTION
- ESTIMATION GRATUITE

Venez visiter notre magasin d'usine « Outlet »

213, Chemin Saint-Jacques, Saint-Léonard, G0A 4A0

Tél.: 337-7969 Accès régional direct: 990-3000 Télécopieur: 337-2283

Victorin Vézina Enr.

Vous désirez une installation
de FOSSES SEPTIQUES
Faites appel à nos services:



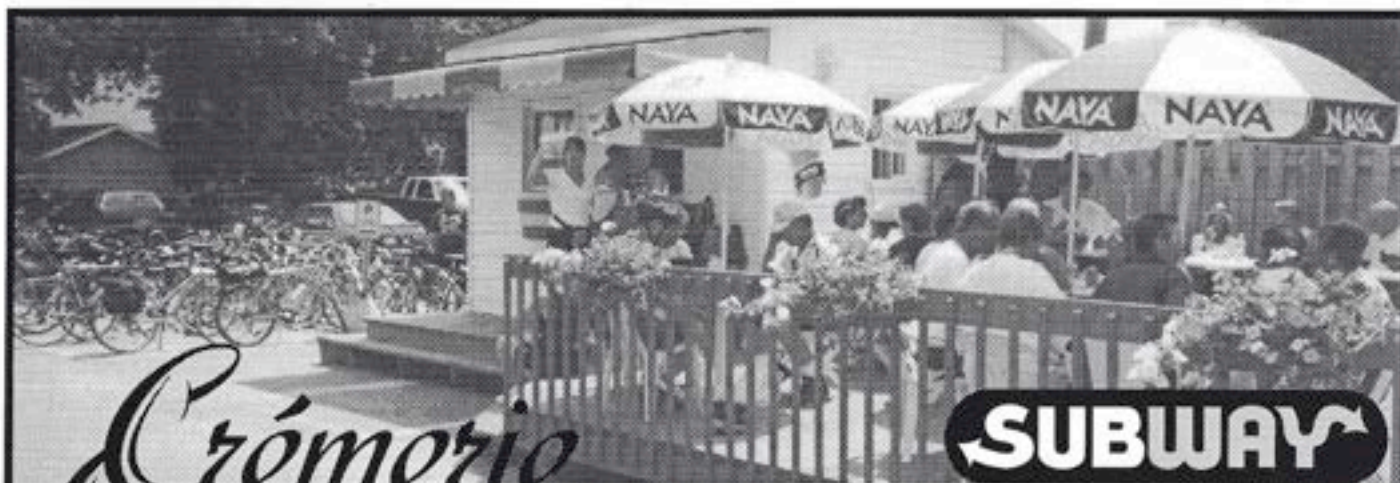
EXCAVATION - TERRASSEMENT
CREUSAGE DE FOSSES SEPTIQUES
GRAVIER - SABLE - PIERRES
TERRE À GAZON



ESTIMATION GRATUITE

234, ave Noreau
St-Raymond, Québec G0A 4G0

Tél.: (418) 337-2084



Crémérie
centre-ville

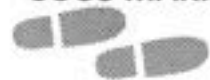
- Crème glacée molle
- Crème glacée dure
- Sundae
- Tourbillon
- Lait fouetté
- « Slush »

Laissez-vous
tenter!

CENTRE-VILLE, SAINT-RAYMOND 337-3666

SUBWAY

- SOUS-MARINS • SALADES
- SOUS-MARINS «PARTY»



À DEUX PAS DE
LA PISTE CYCLABLE

Surveillez notre

GYROPHARE !

Lorsqu'il clignote OBTENEZ un
2 pour 1

SUR TOUS LES PRODUITS GLACÉS

(Payez-en un et on vous offre un produit équivalent ou moins cher)



Activité horticole 1999

par Georges Blanchet, ing. forestier

Durant l'été 1999, monsieur Gilles Boudriau m'a demandé de préparer deux activités horticoles. Ces activités se sont déroulées les 13 et 20 juillet. C'était la première fois qu'une telle activité était offerte aux résidents du lac Sept-Iles. Il était donc très difficile de connaître les goûts et les besoins d'une nouvelle clientèle. Pour le 13 juillet, j'ai donc décidé, pour une première activité, de présenter l'utilisation, à l'intérieur de nos plates-bandes, des plantes indigènes qui nous entourent et que l'on néglige à tort. J'avais apporté plusieurs spécimens qui poussent sur le bord des fossés et dans des endroits accessibles pour la cueillette.

Quelque vingt personnes ont participé à ce genre de forum. On a surtout discuté de la localisation de ces plantes trop souvent délaissées, de la façon de les prélever, de leur transplantation ainsi que de leur possible utilisation dans nos plates-bandes.

Les participantes et participants (il y avait des hommes) ont souhaité que l'activité suivante se déroule sur le terrain. Tous voulaient connaître mes sources d'approvisionnement, c'est-à-dire les fossés et les possibilités de «mes terres.»

Donc, mardi le 20 juillet, la majorité des personnes se sont présentées pour l'excursion sur le terrain. On a débuté par les champs d'Hydro-Québec au nord du lac Sept-Iles. Beaucoup de plantes ont été identifiées et certaines prélevées. Le tout s'est terminé par la visite des plantes qui poussent dans les fossés sur le bord de la route. Les lignes qui suivent donnent le nom des diverses plantes dont il fut fait mention lors des deux activités. Elles sont regroupées par la couleur de leurs fleurs.

Note concernant la hauteur: 30cm = 1 pied

Fleurs blanches

Quatre -temps (*Cornus canadensis*): Tapis au sol; après la floraison, une belle grappe de fruits rouges.

Achillée (*Achillea millefolium*): Herbe à dinde; hauteur de 30cm.

Berce (*Heracleum*): Hauteur de 60cm; plante envahissante.

Marguerite (*Chrysanthemum leucanthemum*): 30 - 60cm; plein soleil.

Pigamon à feuille d'ancolie (*Thalictrum pubescens*): 100 - 160cm; plein soleil.

Immortelle (*Anaphalis margaritacea*): 100cm; plein soleil.

Clématite (*Clematitia virginiana*): Plante grimpante; plein soleil, mi-ombre.

Gaillet mollugine (*Galium obtusum*): 20 - 40cm.

Trilles (*Trillium*): plusieurs variétés; très peu de blanches; plante erratique(elle peut être là une année et ne pas repousser l'année suivante).

Calla des marais (*Calla palustris*): Rhizome riche en amidon;(pain Europe nord)

Actée à gros pédicelles (*Actaea pachypoda*): 130cm.

Fleurs jaunes

Renoncule acre (*Ranunculis acris*): Bouton d'or, 30 - 60cm; le suc est vénéneux, il donne des ampoules.

Verge d'or (*Solidago*): jusqu'à 100cm.

Potentille palustre (*Potentilla palustris*): Au bord des ruisseaux.

Erigéron: Coeur jaune, corolle mauve ou pourpre.

Marguerites

Fleurs bleues

Myosotis : Forget-me-not (Ne m'oubliez pas): fleurit début printemps à fin juin.

Chicorée sauvage (*cichorium intybus*): Fleurit presque tout l'été.

Iris versicolor: Emblème du Québec; floraison courte (15 jours) au début juin; terrain humide.

Asclépiade (*Asclepias*): Petit cochon; fleurs mauves; très envahissant, presque une mauvaise herbe; se propage comme le pissenlit. Un conseil: les laisser là où ils poussent.

suite... page 49

♀♂ ♀♂ ♀♀ ♂♂
Marjolaine Paré B.A.
 Sexologue - Éducatrice

Vers un épanouissement personnel.

Membre de l'Association des intervenants
 en toxicomanie du Québec

Pour rendez-vous :

Boîte vocale : (418) 873-6359

Clinique Santé, 220, Saint-Joseph, Saint-Raymond

P. GINGRAS & FILS Enr.

Prop. : Sylvain Beaupré



- Réparation de lames de ressort
- Soudure de tous genres
- Travaux de forge

337-2923

337-7932 (Rés.) **MAINTENANT ÉQUIPÉ
 POUR SOUDER L'ALUMINIUM**
 (ponton, canot)

103, Grande Ligne, Saint-Raymond G3L 2Y4

Les
Buffets Marie-France
 Relais T. Lesage



NOTRE SERVICE DE
 TRAITEUR VOUS OFFRE

- BRUNCH
- BUFFET FROID
- REPAS CHAUD
 - Suprême de poulet
 - Brochette
 - Rosbif
 - Etc.
- BUFFET CHAUD
- FONDUE CHINOISE
- MÉCHOUI
 (Porc et boeuf)

337-6449

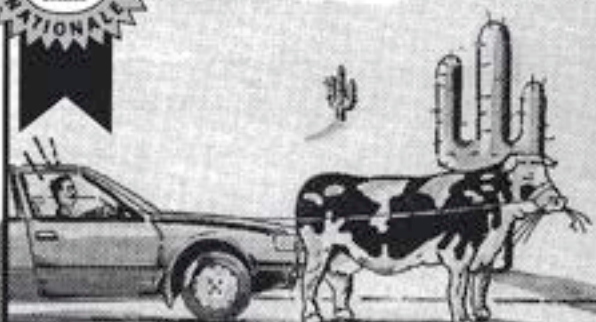
550, Rang Saguenay
 Saint-Raymond

*Nous allons partout
 dans le comté*

- **SALLE pour groupes
 de 40 à 100 pers.**
- Gâteau de mariage, etc...
- Service dans une vaisselle
 de porcelaine par un
 personnel professionnel.

LA TRACTION AVANT A BIEN ÉVOLUÉ DEPUIS LE TEMPS.

GARANTIE
 plus de
750 000
 km
 GARANTIE
 NATIONALE



RENDEZ-VOUS VITE CHEZ AUTOPRO POUR UNE INSPECTION

- *Injection électronique*
- *Climatisation*
- *Radiateurs*
- *Pneus*
- *Mécanique générale*
- *Véhicule de courtoisie*

*Bonnes
 vacances!*

« *L'endroit du bon service* »

Gervais Moisan, propriétaire

GARAGE L.J.A. PLAMONDON

613, rue Saint-Joseph
 Saint-Raymond

337-2221



Fleurs rouges et autres

Thrille (Thrillium) : Tôt au printemps; ombre.

Phragmites: Roseaux de différentes grandeurs; du brun clair à foncé; terrain humide et plein soleil.

Impatiente du cap (Impatiens capensis): Fleur orange; envahissante; ombre et plein soleil.

Lythrum salicaria: couleur pourpre; milieu humide, mais s'accommode d'un terrain plus sec; fossé.

Fleurs spéciales

Habénaire (Habenaria fimbriata): Pourpre orchidée; début juillet pour 1 mois; mi-ombre et plein soleil.

Sabot de Vénus (Cypripedium): Blanc ou rouge ou entre les deux; espèce très rare. Si on les trouve en forêt, ne pas les déplacer. Par contre, si vous avez la chance d'en trouver dans les fossés, ce serait bien vu de les récupérer.

Petit prêcheur (Arisaema): Ombre.

Fougères

Ombre et lumière.

Le calendrier des activités 2000

Ouverture du club nautique : samedi, le 20 mai

Tournoi de pêche : samedi, le 17 juin

Ouverture de la bibliothèque : samedi, le 24 juin

Corvée pour le terrain de volley-ball de plage : samedi le 24 juin

Parade de bateaux : samedi, le 24 juin, départ du club nautique à 21h

Début des activités de la ligue de tennis : lundi, le 3 juillet

Début de mardi-conférence : mardi, le 4 juillet

Début des mercredi-dansant : mercredi, le 5 juillet

Souper-bénéfice : samedi, le 8 juillet

Tournoi de volley-ball de plage : samedi et dimanche, les 15 et 16 juillet

Tournoi de tennis : vendredi, samedi et dimanche, les 21,22 et 23 juillet

Corvée d'aménagement de rivière : samedi, le 29 juillet

Tournoi de golf bénéfice : dimanche le 13 août, 9 h 00 à midi

Brunch-bénéfice : dimanche, le 30 juillet

Voile d'or : samedi, le 5 août

Assemblée générale annuelle: samedi, le 12 août à 9 h 00 au club nautique

Fermeture du club: dimanche, le 24 septembre

LISE BÉDARD

PROPRIÉTAIRE

TÉL.: 337-2724

Gaz Propane Lise Bédard Enr.

GAZ PROPANE
VENTE DE PIÈCES ET SERVICE

155 AVE. DU JARDINIER
SAINT-RAYMOND G3L 3K3

JEAN-GUY BÉDARD
PRÉPOSÉ AU SERVICE

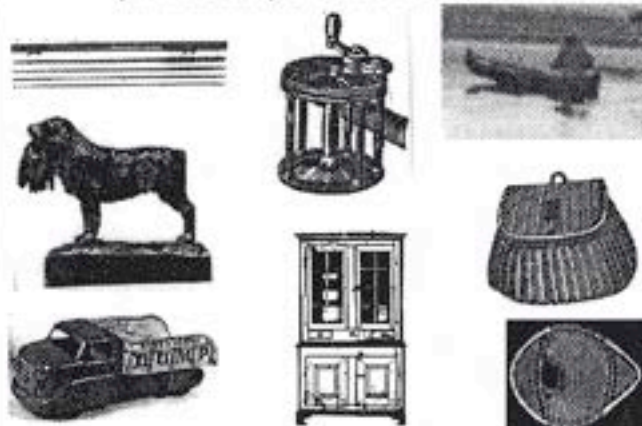
HYUNDAI
LUXOTO INC.
ST-RAYMOND

HYUNDAI
UNE ÈRE NOUVELLE
UN ESSAI VOUS CONVAINCRA

484, CÔTE JOYEUSE Tél.: (418) 337 2234
SAINT-RAYMOND Ext.: 990-0283
Fax: (418) 337-2235

ACHETONS ANTIQUITÉS DE TOUTES SORTES

Armoires, commodes, tables, chaises, coffres,
ancienne vaisselle, ancien damier,
sculptures d'animaux en bois, anciens jouets en
métal, vieux canots en cèdre ou en écorce
de toutes grandeurs, vieilles raquettes à neige,
anciennes cannes à pêche, vieux moulinets,
paniers de pêche en osier, etc.



PAYONS ARGENT COMPTANT
tél.: (418) 871-7658 paget.: (418) 640-8806



GESTION SANITAIRE PORTNEUF

Nettoyage, grilles d'égouts, drains
Creusage de puits de surface
Pompage, fosses septiques, bassins d'épuration
Bran de scie, sable, cendre

*Nous vous assurons un service rapide et courtois par des
gens du comt un prix comp titif*

**Michel Faucher
et Ghislaine Denis, propriétaires**

873-2201
ou sans frais : 1 800 463-4895

TÉLÉCOPIEUR : (418) 873-3439
2A, RUE MARCOTTE
PONT-ROUGE G3H 2H3

Pétanque 1999

Comme à chaque saison estivale, l'Association des Propriétaires du Lac Sept-Iles Inc. met à la disposition du groupe de la pétanque un terrain pour la pratique de leur sport. L'Association y trouve son compte en conservant ses membres et en attire de nouveaux qui font partie ou qui viennent de se joindre au groupe de la pétanque: une combinaison gagnante pour les deux groupes.

Au nom du groupe de la pétanque, je tiens à remercier chaleureusement le gardien du Club et sa famille pour l'entretien du terrain (nivellement, enlèvement des mauvaises herbes, etc.). Les membres du groupe ont bien apprécié toutes ces attentions à leur égard.

Selon certains, il semble qu'en Floride la pétanque se joue sur un terrain en poussière de pierre battue. Une tentative fut faite sur une partie de notre terrain. Dame Nature étant moins clémente ici, la pluie a détrempé cette partie du terrain empêchant même les adeptes de pratiquer leur sport. Toutefois, l'utilisation de cerceaux est très appréciée.

M. et Mme Jean-Paul Alarie ainsi que Mme Françoise Bernier sont nos dernières recrues. Mme

Bernier a été conquise par le jeu et a participé à toutes les rencontres et au tournoi. Les bons coups elle connaît cela. Bravo Françoise!

Il n'y a pas de gêne à se joindre au groupe, que vous sachiez jouer ou non. Ce qui compte c'est de participer. Tous s'amuse dans la détente la plus complète.

Cette année, les gagnants du tournoi ont été une résidente du lac, Mme Jacqueline Paquet, et deux ex-résidents, Mme Claire et M. Maurice Potvin.

Programme pour l'An 2000

Pour l'An 2000, nos experts ont assuré les membres que le programme ne subira pas le bogue puisque chaque boule a été vérifiée lors du dernier tournoi. L'invitation est réitérée à toutes et tous de vous joindre à nous.

Jours d'activité: Les mardis et jeudis à 19h00, à compter du 27 juin

Tournoi Invitation 2000: le 19 août à 14h00

René Pelletier
Groupe de la Pétanque



Équipe gagnante: Maurice, Jacqueline et Claire.

Quelle concentration!

Le groupe de 1999.



Les finalistes: (de g. à d.) Maxime Flamondon, Jacqueline Paquet, Paulo Paré, Claire Potvin, Marc Lortie, Maurice Potvin

La rencontre se termine au restaurant.



625, Côte Joyeuse
Saint-Raymond

Tél. : (418) 337-6777
Télec. : (418) 337-2090
Accès total : 990-0124



FER-DI-MO INC.

110, Saint-Jacques, C.P. 1467
Saint-Raymond, Québec
G3L 3Y2



ATELIER DE SOUDURE GÉNÉRALE :
Aluminium, Mig, Rod

Prop. : Normand Dion Tél. : (418) 337-8078
Guy Moisan

PUITS ARTÉSIENS Ovila Paquette & Fils Inc.

FORAGE DE Puits
VENTE ET INSTALLATION DE POMPES
SERVICE 24 HEURES
OUVRAGE GARANTI
ESTIMATION SUR DEMANDE

Licence RBQ : 1815-9566-05

410, Principale, Grondines
268-8464



Le plus **GRAND CHOIX** de
CHAUSSURES pour toute
la famille, pour toute occasion
DANS LES PLUS GRANDES MARQUES

Un beau **CHOIX** de
VÊTEMENTS pour l'homme
au travail ou le sportif, pour celui qui
recherche des **TENUES DÉCONTRACTÉES**
et **D'ALLURE MODE**



ÉMILE DENIS LTÉE
Centre-ville Saint-Raymond
337-7042

CHAUSSURES
POP
SHOES

Réflexion et fiction à l'aube d'un nouveau millénaire.

Après avoir craint le bogue de l'an 2000 et avoir dépensé plusieurs milliards de dollars afin d'éviter un danger réel ou imaginaire, les pays bien nantis ont rapidement repris leur routine habituelle. À travers le monde, les bourses ont continué à afficher de nouveaux records. Les guerres se poursuivent en une quarantaine de points chauds autour du globe. Les civils sont massacrés en Tchécovie, au Sierra Leone, etc. Bref, il fait bon retrouver ses vieilles chicanes, son rapport d'impôt, ses préjugés et son train-train habituel.

Malgré le quotidien qui nous bouffe, nous ne pouvons pas débiter ce nouveau millénaire sans nous arrêter quelques instants pour réfléchir à notre avenir, à celui de nos enfants et de tous ceux qui nous suivront sur cette boule maboule. Pouvez-vous imaginer que, d'ici dix ans, la population de la Terre passera de 6 milliards à plus de 8 milliards d'individus? Les pays les plus pauvres auront de plus en plus de bouches à nourrir et de moins en moins de ressources. Pour les pays riches comme le Canada, d'autres défis les attendent. Les «baby-boomers» seront à la retraite et de moins en moins de jeunes devront supporter de plus en plus de personnes âgées. Les budgets de la santé vont devenir très lourds pour les contribuables de moins en moins nombreux pour payer la facture. Le pouvoir «gris» risque de se frotter à une jeunesse frustrée, mais aux commandes. Fiez-vous au petit Mario Dumont, les jeunes ne se laisseront pas tondre la laine sur le dos! À mon avis, la troisième guerre mondiale sera vraisemblablement l'affrontement des jeunes et des retraités qui se disputeront l'assiette au beurre. Heureusement, le temps règlera ces conflits entre générations et les jeunes deviendront les vieux. Pour une fois, la guerre se passera dans les pays riches.

Une chose est sûre, les gens rechercheront toujours un coin tranquille pour oublier les tracas et les tensions quotidiennes. Pouvez-vous imaginer ce que sera le lac Sept-Iles dans cent ans? Est-ce qu'il sera encore ce havre de paix aux abords d'une grande

ville? Pourra-t-il supporter autant d'abus qu'il en a subis depuis les cent dernières années? La réponse ne peut être que non. Nos prédécesseurs ont agi, pour la plupart, suivant la négligence qui a caractérisé une majorité de villégiateurs de ce dernier siècle. Aménager au bord d'un lac signifiait couper les arbres, remblayer dans le lac, installer du gazon mur à mur et recréer son décor urbain à la campagne. La nature était au service de l'homme, les ressources naturelles étaient inépuisables. Si un coin de forêt n'avait plus d'arbres, si un lac n'était plus poissonneux, un autre endroit attendait la «civilisation». L'abondance rend aveugle. Même les scientifiques se sont laissés prendre en fixant les règles et les quotas. La morue, le saumon, l'éperlan et plusieurs autres espèces ont atteint la quasi-disparition. L'économie de plusieurs régions est menacée.

Il ne faut surtout pas sombrer dans le pessimisme. Le prochain siècle sera celui des sciences du vivant ou de la biotechnologie. Des solutions nouvelles seront trouvées pour nourrir la population, des maladies incurables seront vaincues et la qualité de vie continuera de s'améliorer à travers le monde. Mais une chose est sûre: nous ne pourrions continuer à gaspiller nos précieuses ressources comme nous le faisons présentement. Le contenu de nos poubelles pourrait faire l'envie de plusieurs pays pauvres. D'ailleurs, plusieurs prévoient que nos dépotoirs seront de véritables dépôts de métaux et feront l'objet d'une exploitation commerciale durant le présent siècle. Nos déchets valent leur pesant d'or. De toutes les richesses les plus enviées, l'eau potable deviendra une source de conflit. Des gens se battront pour avoir accès à cette ressource. Nous avons connu l'or noir ou le pétrole, l'or bleu le dépassera. Est-ce de la fiction? En 1900, qui aurait pu imaginer l'avion, la télévision, la radio, le téléphone cellulaire, le miro-onde, les deux grandes guerres, la bombe atomique, la brebis et le singe clonés, le Viagra et même Jean Chrétien?

suite... page 55

337-3909



- DÉCAPAGE DE MEUBLES
AU JET DE SABLE
- APPAREILS
ÉLECTROMÉNAGERS
- PORTES D'ACIER, ETC...
- AUTOMOBILES
- BATEAUX, MOTOS

**PEINTURE DE TOUT GENRE
DÉBOSELAGE - PEINTURE**

**MARIO MOISAN, propriétaire
140, Saint-Jacques, Saint-Raymond**



**LOCATION
ÉCONOMIQUE**

Location - Vente
Réparation d'outillage
Sciage de béton (sans poussière)



**POUR VOS PARTYS
LOCATION de TENTES,
TABLES, COSTUMES**

337-8101

144, Saint-Jacques, Saint-Raymond G3L 3Y3

**PLACE
CÔTE
JOYEUSE**

TOUJOURS PRÉSENT

**18
COMMERCES
À VOTRE
SERVICE !**

OUVERT LE DIMANCHE

333, Place Côte Joyeuse, Saint-Raymond

Bienvenue aux cyclistes et aux vacanciers !



**Restaurant-Bar
La Croquée**



- PIZZA
- METS CHINOIS
- METS ITALIENS
- BROCHETTES
- MENUS À PRIX
POPULAIRES

- RESTAURANT-BAR
- SALLE À MANGER
LA BOUCHÉE D'OR
- CASSE-CROÛTE
- BAR-TERRASSE

**PROFITEZ DE
L'ÉTÉ AU
MAXIMUM
SUR NOTRE
TERRASSE
RÉAMÉNAGÉE**

**L'endroit par excellence pour se divertir en
famille et entre amis.**

171, Saint-Jacques, Saint-Raymond G3L 3Y4

**(418) 337-7850
fax : (418) 337-3358**

Je souhaite que les propriétaires riverains du lac Sept-Iles réalisent qu'ils ont une chance unique d'habiter près d'un lac ayant une valeur écologique et récréo-touristique majeure pour la région de la capitale. Le lac Sept-Iles a traversé le dernier siècle malgré de nombreux abus et il pourrait chanter comme Gerry Boulet: «Toujours vivant!». Notre responsabilité est qu'il demeure vivant et même qu'il puisse retrouver une nouvelle jeunesse en ce 21^{ème} siècle. Nous devons faire cet effort pour ceux qui nous suivront et qui nous jugeront sur ce qu'ils verront dans vingt-cinq, cinquante ou cent ans. Pour y arriver, plusieurs riverains devront refaire leur cours *Écologie des lacs 101* ou relire l'*ABC du parfait villégiateur*. Des squelettes appelés «droits acquis» ne pourront échapper indéfiniment à cet examen de conscience. Les cabanes à bateaux, le béton dans le lac, les rives en pruche, le gazon mur à mur, le gaspillage d'eau pour arroser, l'épandage d'engrais et de pesticides, les fosses septiques non conformes, le déboisement des rives des ruisseaux..., alouette! La question à se poser: qu'est-ce que je fais en cette

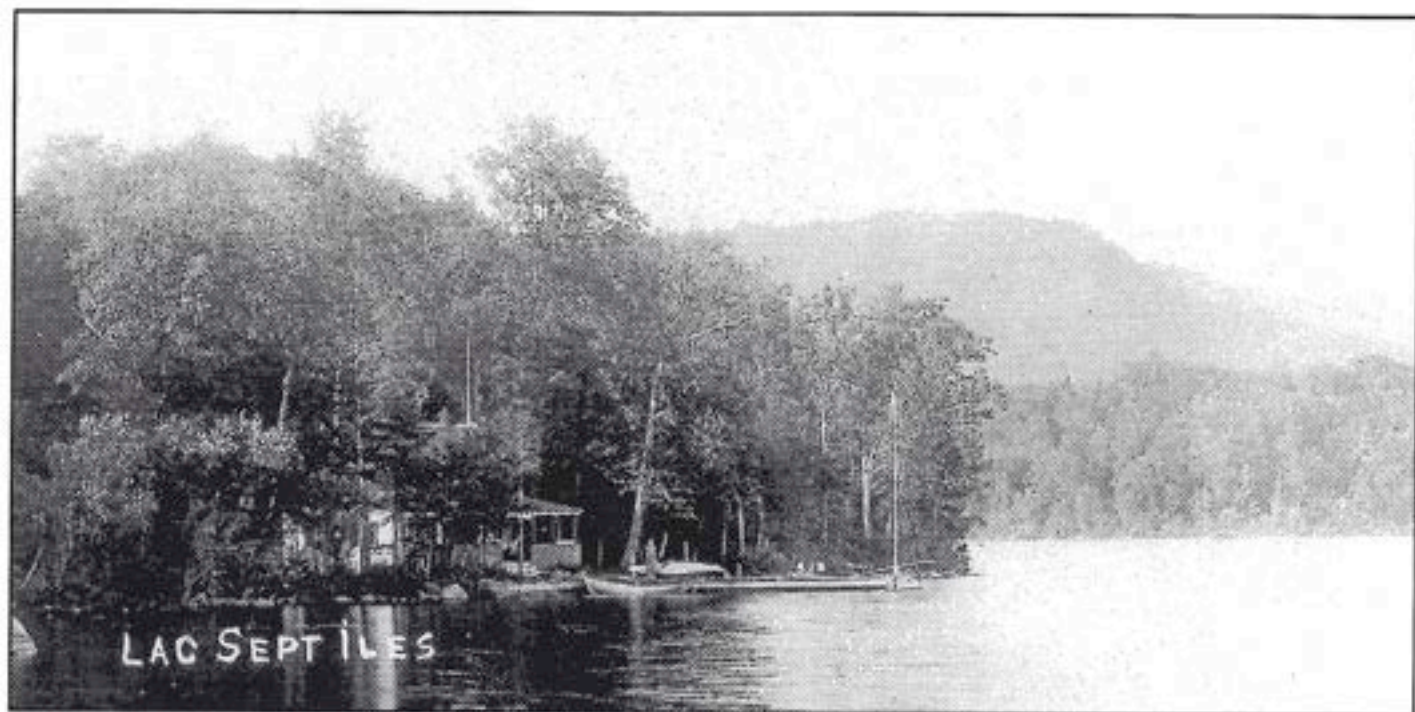
année 2000 pour aider mon lac? Je lui en dois une petite. Par où commencer? Regardez bien autour de vous, cela ne devrait pas être difficile à trouver!

Je choque probablement certains riverains en écrivant avec ce style un peu incisif. Depuis plus de quinze ans maintenant, j'ai pris ce beau risque, car il faut parler fort pour se faire entendre lorsqu'il s'agit d'environnement. Je ne sais pas combien j'ai perdu d'amis potentiels, mais je constate avec satisfaction que je choque de moins en moins. Les dinosaures de l'environnement pourraient être en voie d'extinction au lac Sept-Iles. Il est donc permis de rêver. Ouais! Les jeunes le disent à leur façon: ce sera full fun.

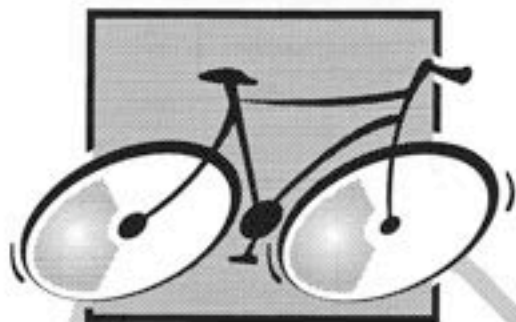
Bon, assez parlé! Je dois aller planter un arbre pour marquer le premier anniversaire de ma petite-fille. Imaginez, elle recherchera peut-être un peu d'ombrage lors du passage au prochain siècle. Qui sait? Le prochain siècle, c'est l'espoir.

Yves-J. Fournier

Lac des Aulnaies



Plusieurs ont échoué dans leur tentative de situer ce chalet. Si quelqu'un croit avoir la réponse, le transmettre au responsable de l'Alouette. (photo fournie par Jean-Guy Ouellet).



l'entrepôt du vélo_{LC}

vente - réparation - location
accessoires

**De tout pour
vos besoins en**

- **QUINCAILLERIE**
- **CHASSE**
- **PÊCHE**



Le plus
GRAND CHOIX
de **FEUX**
D'ARTIFICES

à Saint-Raymond

Ouvert 7 jours sur 7

Ferplus

QUINCAILLERIE

QUINCA-TOUT INC.

205, Saint-Joseph • Saint-Raymond
centre-ville
(418) 337-7311

B. MOISAN ENR.

Service d'appareils ménagers

RÉPARATION ET VENTE

VENTE D'APPAREILS USAGÉS
RECONDITIONNÉS

656, Grande Ligne, Saint-Raymond
337-4946 bureau



Dr Daniel Ladouceur, M.V.
Dr Michel Noël, M.V.
Dr Michel Potvin, M.V.

LADOUCEUR, NOËL & POTVIN
vétérinaires

Clinique vétérinaire Saint-Raymond
172, rue Saint-Cyrille,
Saint-Raymond, G3L 1S8

Tél. : (418) 337-8140 Fax : (418) 268-5514

METRO



Saint-Raymond

333, Place Côte Joyeuse



MAINTENANT OUVERT

24 heures

Lacs et pelouses

par Tony Le Sauteur

Saviez-vous que le gazon est la plus importante source de dégradation de l'environnement d'un lac? Les pelouses font plus de dégâts que les substances toxiques, les déchets solides et les eaux usées. C'est vert pourtant du gazon et c'est beau à voir! Mais nous sommes les seuls à penser qu'un lac entouré de grandes étendues de pelouse est un «beau» lac. Pour les lacs, un «beau» lac est un lac à l'état naturel. Tout ce qui paraît «beau» à nos yeux n'est pas nécessairement bon pour nos lacs.

Qui dit pelouse, dit déboisement! Et qui dit déboisement, dit dégradation! Le système immunitaire d'un lac, c'est sa forêt! Bien sûr, il peut en sacrifier des petits bouts pour se plier à certaines de nos habitudes. Mais ce qu'il ne peut vraiment pas supporter, ce sont les gazons qui occupent ses rives et son encadrement forestier à l'infini. Les lacs n'aiment pas les excès.

Le mal des pelouses. En fait, si les villégiateurs adorent les pelouses, le lac, lui, peut difficilement les supporter. Elles le rendent malade. Et pour cause! Avec les pelouses viennent les engrais, les eaux chaudes, les coups d'eau, l'érosion et les déserts biologiques.

Les engrais. Il faut rappeler que les pelouses ont besoin d'engrais pour demeurer en bonne santé. Mais par temps de pluie, une bonne partie des engrais qui les nourrissent s'échappent vers le lac et contribuent à la surfertilisation des eaux. Résultat: les plantes aquatiques se mettent à proliférer de façon excessive.

Les eaux chaudes. Mais le mal des pelouses ne s'arrête pas aux engrais. En se substituant à la forêt, les pelouses mettent le lac à nu. Sous un soleil de plomb, la température des eaux grimpe alors dangereusement. Le lac fait une montée de fièvre. Comme les engrais, la chaleur favorise, elle aussi, la croissance excessive des plantes aquatiques. Mais la chaleur n'affecte pas que les plantes. Les truites aussi sont affectées. Elles n'aiment pas les eaux chaudes. Elles sont d'ailleurs constamment à la recherche de zones ombragées près des rives naturelles où les eaux sont plus fraîches! Les truites fuient le gazon!

Les coups d'eau. C'est grâce à son humus que la forêt arrive à retenir si facilement les eaux de pluie, même sur les pentes les plus fortes. Et c'est ainsi que nos lacs arrivent à contrôler leur régime hydrique et à éviter les coups d'eau. Le gazon, lui, ne retient à peu près rien: dès qu'il pleut, le niveau du lac monte. Les écarts de niveau d'eau sont accentués.

L'érosion. En temps de pluie, la vitesse de frappe des milliards de gouttes d'eau qui tombent dans une forêt est amortie par les feuilles des arbres et des arbustes. Lorsqu'elles arrivent au sol, les gouttelettes n'ont plus la force de créer des foyers d'érosion. Mais dans un milieu gazonné, c'est une toute autre histoire. Les gouttes d'eau frappent le sol de plein fouet, à une vitesse vertigineuse, déplaçant ainsi les particules du sol et créant de nombreux foyers d'érosion. Il ne faut pas compter sur les pelouses pour prévenir l'érosion.

Les déserts biologiques. Les poissons ont besoin de nourriture pour vivre. Or, les insectes comptent pour une bonne part de leur alimentation. Beaucoup de ces insectes tombent tout naturellement des arbres, des arbustes et des plantes herbacées que l'on trouve sur les rives encore à l'état naturel. La végétation naturelle des rives est un véritable garde-manger pour les poissons, contrairement aux pelouses qui sont, en fait, des déserts biologiques.

Le soleil. Malgré toutes ces considérations, les pelouses n'en n'offrent pas moins des avantages qu'on ne peut ignorer. Le plus important est qu'elles nous offrent un petit coin dégagé où prendre du soleil et recharger nos batteries. Le soleil ne fait-il pas partie de la vie de chalet? Il ne faut donc pas s'étonner si bon nombre de villégiateurs considèrent le patio et le carré de pelouse comme essentiels. Ils offrent des espaces agréables où profiter de l'été et du soleil. Comment alors concilier lac et pelouse? Est-ce même possible? Oui! Mais à une condition: «une place pour chaque chose et chaque chose à sa place». Un mariage de raison, quoi! Les pelouses doivent être aménagées derrière la rive, c'est-à-dire à 10 ou 15 mètres de la ligne du rivage. La rive pourra ainsi plus facilement piéger les éléments fertilisants et freiner le réchauffement des eaux. Mais attention! Garder le gazon loin de la rive ne suffit pas: encore faut-il aussi apprendre à minimiser la superficie des pelouses.

En ville, les pelouses ajoutent de la vie au monde inerte et stérile du béton, de la brique, de la pierre et de l'asphalte. Les pelouses de ville améliorent la qualité de l'environnement des citadins. En bordure des lacs, c'est une toute autre histoire. Les pelouses n'ajoutent rien, elles soustraient. En se substituant à la forêt, elles remplacent un milieu riche et diversifié par un milieu pauvre, quasi désertique.

337-7811
Dépositaire
peinture **BETONEL**
DÉCORATION SAINT-RAYMOND

AMÉNAGEMENT PROFESSIONNEL
NOUVEAU SERVICE - COUTURIÈRE SUR PLACE

TAPIS - PRÉLART - CÉRAMIQUE
PAPIER PEINT - STORES - TENTURES ET COUVRE-LIT
LAINES - TISSUS - ACC. COUTURE
144, Saint-Joseph, Saint-Raymond



**BOUCHERIE
JEAN
MARIE INC.**

*Bienvenue aux estivants
du Lac Sept-Îles*

Viande catégorie A1
Fromage
Poisson
Coupe Française

- Saucisse maison
- Empaquetage sous vide
- B.B.Q. prêt à servir



Service personnalisé

764, Saint-Joseph
Saint-Raymond

Tél.: **337-2560**

Un été
chaud... chaud



Des vêtements tout **confort**

- Maillots Christina
- T-shirt
- Bermuda
- Etc.

Un choix *fou*

Taille : 4 à 20 ans, 36 à 44



**Spéciaux
Variétés INC.**

668, rue Saint-Joseph
Saint-Raymond
337-2552



**MARCHÉ
GINGRAS**
FRUITS ET LÉGUMES INC.

votre marché du coin

Le spécialiste des
FRUITS ET LÉGUMES



PRODUITS
Maison



**BIÈRE
VIN**

OUVERT

**7 jours / 7 soirs
de 8 h à 21 h**

734, rue Saint-Joseph
Saint-Raymond
337-7936



Votre lac est-il «pépère» ou fringant ?

Tous les lacs du Québec ont le même âge. Ils datent de la dernière époque glaciaire. Mais ils n'ont pas tous vieilli à la même cadence. On trouve encore bon nombre de lacs fringants au Québec, des lacs qui ont bien vieilli. Mais il s'en trouve aussi qui ont brûlé la chandelle par les deux bouts. Ils sont devenus des «pépères» avant leur temps!

Qu'en est-il de votre lac? Comment faire pour déterminer son stade d'évolution? Pas facile! Mais grâce à FAPEL (Fédération des associations pour la protection de l'environnement des lacs), il est maintenant plus facile (et moins coûteux) de passer un lac aux rayons X et d'en savoir plus sur son état.

Mais pourquoi donc se donner la peine de diagnostiquer un lac? Parce qu'il y va de sa survie! Mieux vaut savoir tout de suite si votre lac est un «pépère». Car les vieux lacs sont extrêmement fragiles et vulnérables. Ils réagissent mal, très mal, lorsqu'on les contrarie.

Il y a des interventions qu'on peut se permettre de faire en bordure d'un lac fringant, sans l'abîmer. Mais ces mêmes interventions seraient carrément interdites en bordure d'un lac «pépère»... même avec toutes les précautions du monde! Comment savoir si votre lac est encore fringant ou «pépère»? Lisez ce qui suit.

Nos lacs ont environ dix mille ans d'existence. Il y en a qui ont vieilli lentement et d'autres rapidement! Qu'en est-il de votre lac? Comment faire pour déterminer son stade d'évolution? Pas nécessairement facile, mais avec la méthode simple et infaillible de FAPEL pour diagnostiquer les lacs, c'est à la portée de n'importe qui. Il s'agit de mesurer les concentrations d'oxygène, la transparence de l'eau et l'importance du développement de la zone du littoral. Les lacs qui accusent une déficience en oxygène, une faible transparence et dont la zone du littoral couvre une grande partie de la superficie du lac sont des lacs «pépères» qui ont atteint un stade avancé d'évolution. Ils sont fragiles! Il faut les traiter avec beaucoup d'égards!

Pourquoi la transparence de l'eau?

Les lacs subissent de profondes transformations en vieillissant. Les eaux se fertilisent, les plantes aquatiques, les algues et les micro-organismes se mettent à proliférer et le taux de sédimentation augmente. Le lac est de plus en plus productif sur le plan biologique et les eaux sont de moins en moins transparentes. Il s'envase et la décomposition par les microbes de toute cette matière organique en affecte sérieusement les réserves d'oxygène. Une diminution dans la transparence de l'eau se traduit donc inévitablement par une diminution dans les concentrations d'oxygène. C'est une excellente façon de mesurer l'évolution d'un lac. Au Québec, les lacs les plus fringants accusent une transparence de 10 mètres et plus.

Pourquoi les concentrations d'oxygène?

Les sédiments en décomposition dans le fond d'un lac débouchent sur de sérieuses réductions dans les réserves d'oxygène. La mesure des concentrations d'oxygène est donc une excellente façon de mesurer l'évolution d'un lac. Les lacs «pépères» (qui ont vieilli rapidement) et qui ont atteint un stade avancé d'évolution accusent tous de sérieuses déficiences en oxygène (inférieure à 5 mg/l) dans les zones des eaux profondes. Dans les lacs encore fringants, par contre, on trouve de l'oxygène en quantité normale jusqu'au fond du lac... ou tout près!

Pourquoi la zone du littoral?

Dans les lacs encore fringants (qui ont vieilli normalement), la zone littoral (profondeur variant entre 0 à 6 mètres) n'est pas très étendue. Plus le lac vieillit, plus le taux de sédimentation augmente, plus le lac s'envase et plus la zone du littoral prend de l'importance. Sur certains lacs, elle en arrive à occuper toute la superficie du lac! C'est la phase terminale. Le calcul de la superficie qu'occupe la zone du littoral par rapport à la superficie totale du lac est donc une bonne mesure de l'évolution d'un lac. Les lacs où la zone du littoral occupe plus de 10 ou 15 p. cent de la superficie du lac témoignent tous d'un vieillissement précoce.

Comment distinguer entre un lac fringant ou... «pépère»?

	<u>Lac fringant</u>	<u>Lac «pépère»</u>
Transparence	Supérieure à 7 mètres	Inférieure à 7 mètres
Déficience oxygène	Pas ou très peu	Importante
Zone du littoral	Moins de 15%	Plus de 15%

Lac Sept-Iles

Transparence: 4,2 mètres Zone du littoral: 55%

Oxygène (Voir tableau) m = mètre; mg/l = milligramme par litre; **déficience.

Profondeur (m)	Oxygène (mg/l)	Profondeur (m)	Oxygène (mg/l)
Surface	7,7	8	**
1	6,7	9	**
2	6,5	10	**
3	7,0	11	**
4	6,6	12	**
5	5,9	13	**
6	**	14	**
7	**	15	**
8	**		

Tony LeSauteur
FAPEL

1299, Grande-Ligne
Saint-Raymond



337-3253

9 TROUS POUR

10\$
/ pers.

lundi au vendredi
excluant les
jours fériés

12\$
/ pers.

fin de semaine
et jours fériés

TAXES INCLUSES

Sur présentation du coupon. Valide jusqu'au 30 septembre 2000.

Valide pour 1, 2, 3 ou 4 personnes. Non valide pour les tournois de groupe.

Comme par les années passées
un nom et un numéro à retenir...

337-2121

AVEC OU SANS
RENDEZ-VOUS

Bonne saison !

Place Côte Joyeuse
Saint-Raymond



Dépositaire
des produits

REDKEN
NEW AVENUE 111



RE/MAX®

RE/MAX CAPITALE
courtier immobilier agréé
franchisé indépendant et autonome

ANDRÉE OUELLET

agent immobilier agréé

Tél : **627-3120**

Rés : **337-2107**

www.remax-quebec.com

MARTIN & ASSOCIÉS
Société en nom collectif

STÉPHANE MARTIN
Avocat
Agent de marques de commerce

Sillery

1170, Chemin Saint-Louis
Sillery (Québec) G1S 1E5
Téléphone : (418) 681-9671 #226
Télécopieur : (418) 527-6938

Saint-Raymond

135, rue Saint-Jacques
Saint-Raymond (Québec)
G3L 3Y4
Téléphone : (418) 337-6971

Adresse électronique : martin.avocats@oricom.ca

Sachez profiter
de l'été **avec**

Naturalizer



Naturalizer

Des chaussures de qualité supérieure

Naturalizer



et à votre pointure.



Naturalizer

Naturalizer



CHAUSSURES

PIERRE-OLIVIER

333, Place Côte Joyeuse, Saint-Raymond 337-3121

Les terres humides: des milieux en péril!

Malgré de nombreux efforts de sensibilisation, les milieux humides ont encore mauvaise réputation. Dans l'esprit de beaucoup de gens, ces milieux demeurent des endroits nauséabonds, sales, pollués, et surtout inutiles, ainsi que dans l'esprit de certains promoteurs et décideurs municipaux dont c'est la principale justification pour aller de l'avant avec leurs projets de développement. C'est ainsi qu'à force de remblayer et d'empiéter, les milieux humides autour des lacs de villégiature disparaissent tous les uns après les autres. Ils sont le plus souvent remplacés par des bâtiments en «ex» ou en «ium» au profit d'une urbanisation grandissante. On veut nous faire croire que c'est pour le mieux. Mais pour qui? Sûrement pas pour nos lacs!

Parce que situés à la rencontre des domaines terrestre et aquatique, la productivité des milieux humides compte parmi la plus élevée des milieux naturels. Une flore particulièrement diversifiée, organisée en quatre formations végétales typiques (l'herbier aquatique, le marais, l'arbustaie et la forêt inondable) offre, en effet des habitats de qualité pour de nombreuses espèces fauniques. Ainsi, quantité d'oiseaux, de poissons, d'amphibiens et de petits mammifères y trouvent une nourriture abondante et variée, des abris contre les prédateurs et des sites propices à leur reproduction et à leur survie.

Rôle clef dans l'équilibre d'un lac

De par leurs caractéristiques particulières, les milieux humides remplissent également plusieurs autres fonctions importantes. Ainsi, leur présence atténue l'impact des vagues, ralentit et dévie les courants, ce qui protège les rives de l'érosion; en se comportant comme une véritable éponge, ils régularisent les fortes crues; par l'action de millions d'organismes microscopiques, ils opèrent un véritable traitement des eaux contaminées; et enfin, en favorisant la sédimentation, ils captent bon nombre des éléments nutritifs charriés par les eaux de ruissellement.

Des trésors bien mal protégés

Devant un tel portrait, comment douter encore de la grande valeur des milieux humides et de la nécessité de les conserver intacts. Malheureusement, les outils légaux dont on dispose pour assurer une telle

protection sont bien peu efficaces. Bref rappel historique: c'est par la Loi sur l'aménagement et l'urbanisme, adoptée en 1979, que les municipalités locales se sont vues confier la responsabilité d'assurer la protection des milieux humides situés sur leur territoire. Cette loi, mise de l'avant dans le cadre d'une réforme en profondeur de la politique gouvernementale en matière d'aménagement du territoire, confiait aux municipalités régionales de comté (MRC) le rôle d'élaborer un schéma d'aménagement, alors qu'elle laissait aux municipalités locales le soin de confectionner un plan d'urbanisme et d'adopter les règlements appropriés. Ces règlements devaient être conformes aux objectifs du schéma d'aménagement et aux dispositions de son document complémentaire définissant les normes minimales à respecter en matière de protection des rives, du littoral et des plaines inondables.

Rien de neuf sous le soleil!

Or, si une vague intention de préserver les milieux humides s'est manifestée et a persisté tout au long de ce lent processus, elle s'est finalement perdue au bout de la démarche, c'est-à-dire au moment de l'accouchement des règlements municipaux qui sont finalement les seuls textes ayant véritablement force de loi. Chaque municipalité y est allée, en effet, de sa propre version où se retrouvent, bien sûr, les normes minimales de protection du schéma d'aménagement, mais dénaturées au point de les rendre complètement inefficaces. Les textes réglementaires sont souvent très confus, manquent de précision et laissent beaucoup trop de place à l'interprétation, avec le résultat que l'on sait: encore beaucoup de milieux humides en bordure de nos lacs font l'objet de pressions indues de la part de promoteurs. Et c'est au citoyen à se battre pour la conservation de son patrimoine naturel! Comme quoi il n'y a rien de neuf sous le soleil!

Il faut cartographier les terres humides!

Une cartographie systématique des milieux humides qui vient appuyer un texte réglementaire disant clairement qu'ils doivent être conservés à l'état naturel est le seul moyen de réaliser la protection des terres humides de son lac et de sa municipalité.

Anne LeSauteur

Vente • Location • Réparation de vélos

TOUT pour le LAC

- Accessoires nautiques
- Vélo de montagne
- Camping / pêche
- Sport de raquette
- Jeux d'extérieur
- Produits pour piscine et accessoires *et plus*

INTERSPORT

220, Saint-Jacques, Saint-Raymond 337-2989

MÉCANIQUE PIRO ENR.

106, Saint-Jacques,
Saint-Raymond
337-7907

- Vente et réparation de matériel hydraulique pompe, valve, cylindre
- Réparation moteur diesel, composante machinerie lourde
- Atelier d'usinage et soudure pour réparation de votre cylindre, « pin », bushing, etc.
- Conception et fabrication
- Fabrication de boyaux hydrauliques Dayco

Dépositaire  Husqvarna
Scie mécanique et débroussailluse

hmc LA COLLINE

Hôtel
Motel

Bar
« La Détente »
avec foyer

Ouverture 6 h 00 a.m.

Bar: 337-6734

Restaurant: 337-2819

- 26 unités de motel
 - salles de réceptions
 - 4 salons pour réunions, capacité 275 personnes
 - service d'hôtel/motel 24 hres
- Route 367 Nord, Saint-Raymond

Braisier de la Colline

- Menu du jour du lundi au vendredi
- Table d'hôte tous les jours à partir de 17 h 00
- Salon réunion d'affaires et de famille
- Buffet froid sur demande



Salon d'esthétique et électrolyse

- Facial
 - Maquillage
 - Épilation
 - Cire tiède
 - Électrolyse
 - Manucure
 - Physio-esthétique - SUMISHI -
- Dépositaire des produits
Clayton Shagal

OUVERT DU
MARDI AU SAMEDI

333, Place Côte Joyeuse, Saint-Raymond 337-2121



GARAGE L. MOISAN

728, Saint-Joseph, Saint-Raymond

337-7646

À votre service depuis
plus de 35 ans



Spécialités

- Pneus
- Direction
- Amortisseurs
- Freins
- Silencieux
- Démarreur-Alternateur
- Radiateur
- Batterie
- Etc.

TRAVAIL PROFESSIONNEL
ET DE CONFIANCE

Taux horaire et prix
TRÈS COMPÉTITIFS



Détaillant autorisé

• Glace • Vers de terre

*Bienvenue et
Bonne saison
estivale!*

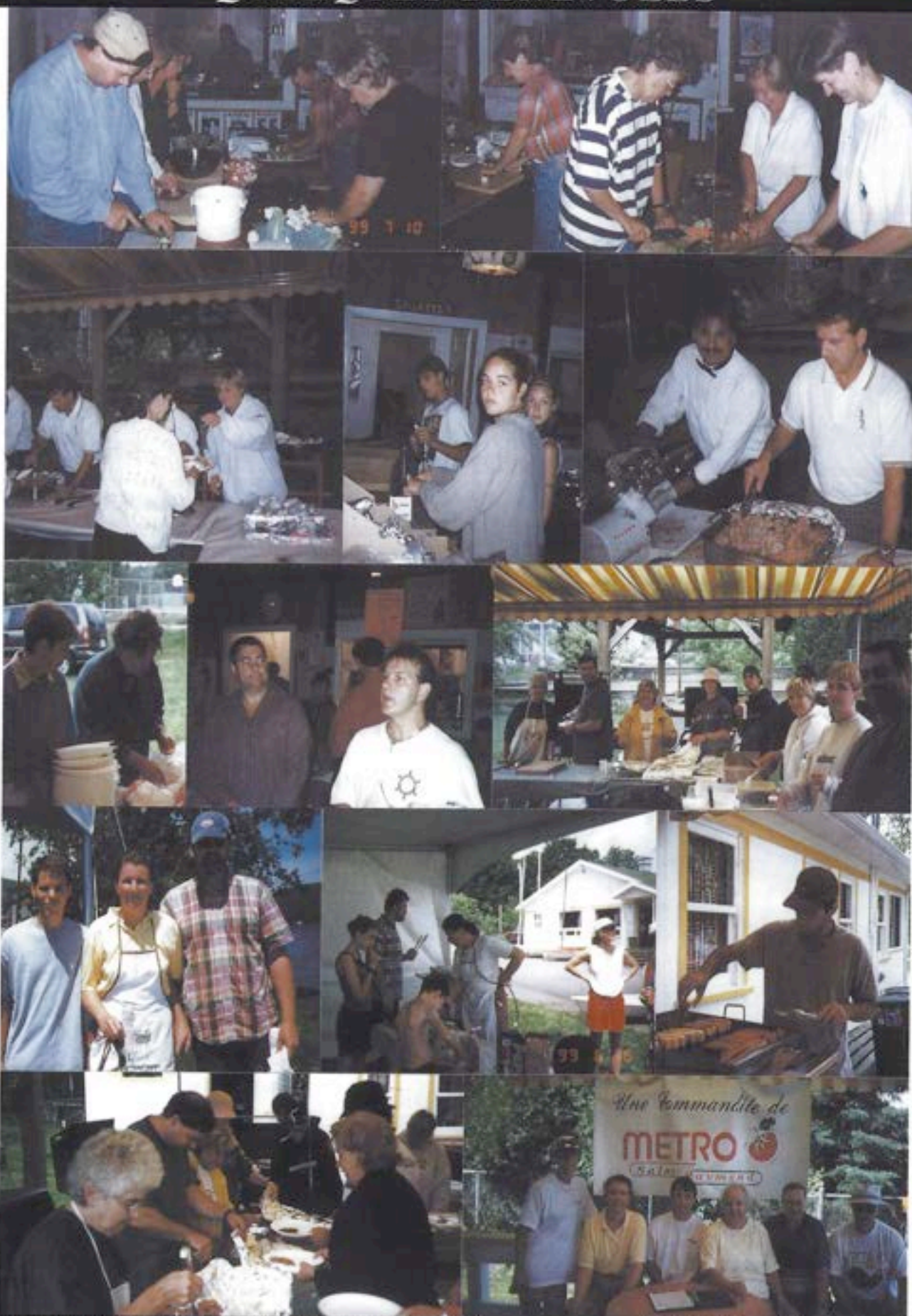
Sur présentation
DE L'ALOUETTE

Obtenez

5% de rabais SUPPLÉMENTAIRE

sur TOUTES LES PIÈCES

QUELQUES BÉNÉVOLES



FIDÉLITÉ PIZZA

Recevez 1 coupon à l'achat d'une pizza petite ou moyenne
Recevez 2 coupons à l'achat d'une pizza large ou extra large

ÉCHANGEZ*
2 coupons pour un
2 litres de PEPSI
ou une FRITE



ÉCHANGEZ*
4 coupons pour un
OIGNON FRANÇAIS
MAISON

VALIDÉ
POUR
1
COUPON
Alouette

225, rue Saint-Joseph, Saint-Raymond (centre-ville) • (418) 337-7213

VALIDE JUSQU'AU 31 AOÛT 2000

*Conditionnel seulement à l'achat d'une pizza

Vêtement
• collection pour
ENFANTS
0 à 18 ans
Lingerie fine
• Marques renommées
pour la femme
originale et audacieuse.

Lingerie
Marquise

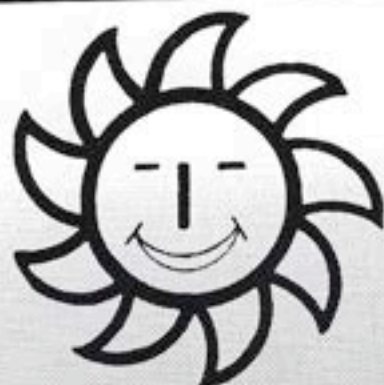
239, Saint-Joseph
Centre-ville
Saint-Raymond
337-2289

**GILLES
PARADIS** inc.
MAÎTRE ÉLECTRICIEN

Entrepreneur électricien
Résidentiel - Commercial - Industriel

320, Boul. Cloutier
Saint-Raymond (Québec) G3L 3M8

Tél. : (418) 337-7586
Télec. : (418) 337-3663



Camping Plage Beau-Soleil

1850, Rang Notre-Dame
Lac Sept-Îles, Saint-Raymond
Portneuf (Québec) G3L 1N9

Du 1^{er} juin au 4 septembre 2000

Mme Nicole Allard-Moisan
(418) 337-6396

Bienvenue

À CONFIRMER

Les **ATTRACTIONS**
du **SAMEDI**
SAISON 2000

Confort et protection

Afin d'assurer une complète
détente et votre sécurité, le
couvre-feu est respecté et la
barrière ferme de 23 h à 8 h

Services

- Magnifique plage de sable sur le bord d'un lac naturel.
- Postes sanitaires : toilettes à eau, douches, lavabos.
- Restaurant
- Baignade sous surveillance de midi à 19 h (7 h PM)
- Accès à la plage
- Descente de chaloupes et marina
- Endroit prévu pour ordures

Tarifs

4 adultes ou 2 adultes et 4 enfants
(TPS et TVQ en sus).

	Jour	Semaine	Mois (4 sem.)	Saison
Eau, électricité, égoût	20 \$	130 \$	385 \$	870 \$ + s.
Eau, électricité	20 \$	130 \$	385 \$	870 \$ + s.
Passé-Auto (2 ^e voiture)				35 \$

La voiture du visiteur doit quitter le terrain
avant 23 h (11 h PM).

Stationnement disponible à l'extérieur de la barrière

Pique-nique

Voiture	1 \$
Enfant (moins de 12 ans)	3 \$
Adulte	5 \$

Itinéraire

Les routes 365 Nord ou 367 Nord vous mènent à
Saint-Raymond où vous n'êtes qu'à 6 km de la
Plage Beau Soleil (direction Est par le rang Notre-Dame)

Bonne saison !

Groupe de Protection de la Faune et des Eaux du lac Sept-Iles

Un peu d'histoire

Au milieu des années 1980, des résidants du lac font une demande à L'APLSI pour qu'elle reconnaisse et appuie un groupe qui essaierait d'améliorer et de promouvoir la qualité des eaux du lac et ainsi favoriser la survie de sa faune. L'appui est acquis. En 1989, une étude sur la qualité de l'eau est commandée à FAPEL-FAUNE. L'année suivante, le rapport signé du spécialiste Tony LeSauter propose certaines recommandations dont les suivantes:

- S'assurer que la réglementation municipale protège adéquatement les affluents du lac;
- Créer un fonds d'ensemencement pour déposer des truites arc-en-ciel de 10 à 12 pouces à chaque printemps;
- Inviter les pêcheurs à tenir un inventaire annuel de leurs prises;
- Poursuivre la régénération des rives pour combattre le réchauffement de l'eau

Végétation

La régénération est l'item le plus important des recommandations parce qu'il influence la température de l'eau qui, elle, conditionne la vie de la faune. Pour survivre, la truite a besoin d'une eau fraîche et de nourriture. C'est près d'une rive garnie de végétation que les poissons trouvent les insectes dont ils se nourrissent. D'où l'importance de la protéger. Si le mal est déjà fait, vous pourriez y remédier en plaçant quelques pierres d'environ 30 cm de diamètre à la limite de votre terrain (pas dans l'eau). Derrière, sur 90 cm de large, vous déposez un peu de gravier que vous recouvrez d'un minimum de 10 cm de terre et vous êtes prêts pour la réintroduction sur votre rive de plantes très efficaces pour retenir le sol par leurs racines et ainsi arrêter l'érosion. Il s'agit d'arbustes (spirée, myrique baumier, kalmia) et de plantes herbacées (corex, orge, etc.) que l'on retrouve toujours sur la rive de lacs encore sauvages et qui ont été placés là par la nature.

Si vous n'aimez pas ce genre de travail qu'est la transplantation, il y a une autre méthode: préparez le sol et laissez travailler la nature. Ça poussera moins vite, mais le résultat sera le même. Vous pouvez aussi simplement cesser d'entretenir votre rive i.e. ne pas tondre sur une certaine largeur. Ainsi, dans les deux cas, des graines transportées par l'eau (vagues), les oiseaux ou le vent viendront se déposer et germer. En trois ou quatre ans au maximum, la rive aura repris une bonne partie de son aspect naturel.

La végétation naturelle de la rive comprend également les arbres. Il faut tout d'abord respecter la réglementation municipale en matière de déboisement. S'il est déjà trop tard et que les arbres ont été coupés, il faut reboiser au

plus tôt, de préférence avec des essences poussant naturellement dans le milieu: érables, merisiers, cèdres, sapins, épinettes, etc. Ces arbres attireront la faune et lui serviront d'abri tout en protégeant du vent ou en créant des zones d'ombre à certains endroits. Vous pouvez prélever vos arbres directement dans la forêt (permission du proprio) ou les acheter chez un pépiniériste. La première année de transplantation l'arbre consacre ses énergies à développer son système racinaire. La deuxième voit son feuillage se développer. À partir de la troisième année, votre nouvel ami recommencera à grandir normalement.

N'oublions pas que des rives bien regarnies éviteront le réchauffement des eaux et conséquemment la multiplication des algues et herbages et ce pour le plus grand plaisir des pêcheurs et des baigneurs.

Les affluents

Le lac Sept-Iles, lac des Aulnaies inclus, compte quatorze (14) affluents ou ruisseaux ayant tous une influence sur la qualité de ses eaux. L'affluent, à l'état naturel, est généralement ce ruisseau dont la rive est encore boisée et qui serpente à l'ombre à travers roches et gravier pour alimenter le lac en eau propre et fraîche. Parfois, on y retrouve un barrage de castor. Donc, en principe, un affluent ne favorise pas la croissance de plantes aquatiques. Comment alors expliquer leur présence à l'embouchure de certains affluents de notre lac?

Si, par contre, la rive de l'affluent est déboisée par l'homme, que ce dernier a démolie, par exemple, l'oeuvre des castors qui agissait comme un filtre, à ce moment, de grandes quantités de sédiments viennent recouvrir le gravier et le sable du fond du cours d'eau où se reproduisaient les poissons. Les conséquences sont élevées au carré, on pourrait dire d'une pierre «quatre» coups: destruction de l'habitat des castors, destruction d'une frayère potentielle, création de conditions propices à la propagation des algues, accélération du vieillissement du lac.

La faune

Cette année (mai 2000) encore, deux mille truites ont été ensemencées. Depuis l'an dernier, diverses observations sur la population de truites arc-en-ciel sont colligées: localisation, reproduction, longévité. Ainsi, pour les truites ensemencées en 1999 leur dernière nageoire dorsale, celle située juste avant la queue et qu'on dit adipeuse, a été coupée afin d'obtenir plus de renseignements sur les truites que nous ensemencions: où vont-elles? survivent-elles longtemps? Si vous capturez de ces truites, s.v.p. le signaler à Jacques A. Bilodeau lors du renouvellement de votre carte de membre. Ces données pourraient nous en apprendre plus sur le taux de survie et les migrations possibles (ex. lac Au chien)

Florent Laberge

R. RANCOURT SPORTS INC.

ROLAND RANCOURT
8380, boul. Sainte-Anne,
Château-Richer (Québec) G0A 1N0
Tél.: (418) 824-4940 Fax: (418) 824-3981

DÉPOSITAIRE DE BATEAUX GLASTRON, NEUFS ET USAGÉS

REMORQUES

DÉPOSITAIRE DE V.T.T. ARGO 6 ET 8 ROUES

MERCUISER

Service **ULTRA RAPIDE** de *photocopie* **COULEUR**

Pour toute reproduction de vos photos amateur
et pour des résultats IMPRESSIONNANTS



550, Saint-Joseph, Saint-Raymond G3L 1K9
tél. : (418) 337-6871 • fax : (418) 337-7748



- Résidentiels
- Commerciaux
- Lumineux de patio
- Café-terrasse

Abri de
bateau

ESTIMATION GRATUITE
sur demande

- Imperméabilisation
- Nettoyage de toile d'auvent
- Abri de bateau
- Abri d'auto
- Auvents (portes et fenêtres)

11, ave Laflamme, Pont-Rouge

873-2470 / Fax: 873-4069



- **MEILLEUR PRIX**
- **SERVICE RAPIDE**
et **COURTOIS**
- **SUIVI** de votre **DOSSIER**

un **SEUL NOM...**

Sani St-Basile (1998) inc.

NETTOYAGE : • Fosses septiques • Bassin d'épuration, sable, cendre
• Grilles d'égout • Etc.

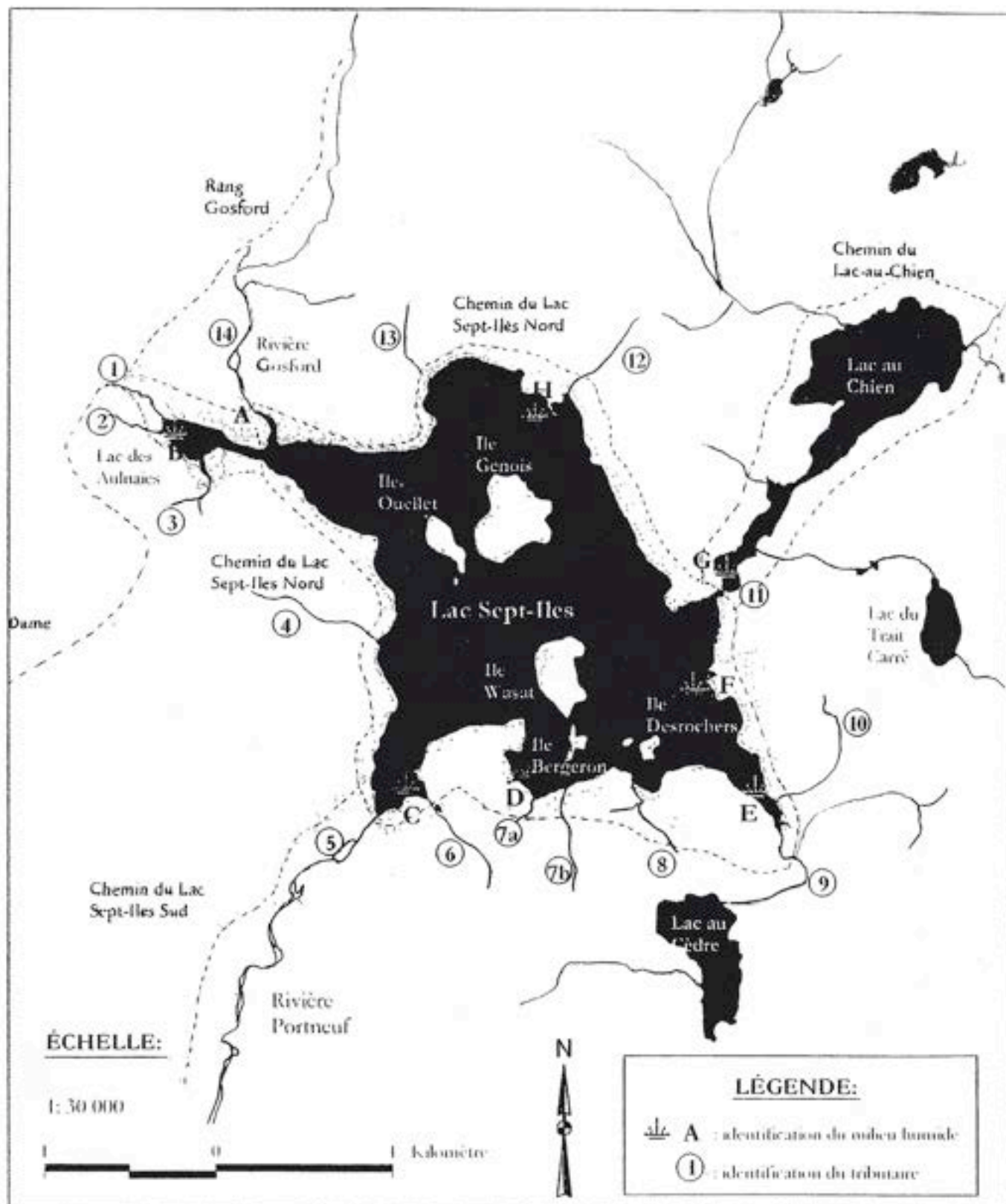
PROPRIÉTAIRE : DENIS PERRON
29, Delage, C.P. 254, Saint-Basile (Québec) G0A 3G0

329-2775

Télec. : 329-3562

Merci d'appeler,
votre clientèle est appréciée !
Bonne saison estivale à tous !

Localisation des tributaires et des milieux humides



Milieux humides: où en sommes-nous?

Au cours de l'été 1999, une étude intitulée Caractérisation des milieux humides du lac Sept-Iles et des Aulnaies a été réalisée par la Corporation d'Aménagement et de Protection de la Sainte-Anne pour le compte de l'APLSI et de la Ville de Saint-Raymond. Cette dernière a investi 5 000 \$ dans l'étude alors que l'APLSI aux ressources plus limitées y participait pour la somme de 3 000 \$. Tel que spécifié dans le texte d'introduction du rapport, l'étude visait à établir un répertoire des milieux humides pour pouvoir les cartographier afin qu'une réglementation municipale puisse être conçue pour leur protection et leur préservation.

«Le rapport d'étude comporte une description physique et biologique de chaque milieu étudié, une synthèse de la biodiversité végétale rencontrée dans l'ensemble des milieux humides, une cartographie informatisée de la répartition des milieux humides et des recommandations afin de permettre la protection ou bien une meilleure utilisation de ces milieux.»

La Ville de Saint-Raymond reconnaît donc l'importance du rôle que jouent les milieux humides pour la conservation de notre environnement. Selon ce qui est prévu, quelques copies du rapport déposé en décembre dernier devraient être disponibles pour consultation au Club nautique ou à la bibliothèque à l'intention des personnes intéressées par le sujet.

A. Lacoursière

Passez un bel été ...
offrez-vous un bon divertissement!

La télévision satellite
de radiodiffusion directe (SRD)

• Antenne
parabolique

• Cellulaire QuébecTel
Mobilité

✓ TOSHIBA
✓ PANASONIC
✓ SAMSUNG

PRIX
COMPÉTITIF

RadioShack La clef de sol

Les Entreprises
Gilles Plamondon Itée
592, Saint-Joseph, Saint-Raymond
337-7807

LE PREMIER ET LE SEUL A GARANTIR DE L'EAU

LES PUIITS
DU QUÉBEC

3 générations
d'expérience
et ce, sans
intermédiaires
PUITS ARTÉSIENS
• Résidentiels
industriels
et municipaux
• Puits dans le gravier
RIVE NORD

SERVICE
12 MOIS/ANNÉE
• Forage pour
géothermie
• Épreuve de pompage
Vente et installation
de pompes
Service d'hydrogéologie
RIVE SUD

855 John-West STE-FOY 653-4582

RBO : 1158-6146-6

Halte à l'urbanisation!

Trop de lacs et trop de rivières sont à la limite de l'acceptabilité en matière de protection de la qualité de l'environnement parce qu'on n'y a pas suivi les principes d'aménagement durable en accord avec la nature.

Devant la détérioration de l'environnement et la perte graduelle de la qualité des eaux, les citoyens ont souvent l'impression de devoir assister impuissants à la mort lente de ce qu'ils étaient venus chercher en s'établissant au bord de l'eau. Le présent guide veut montrer à quel point les actions individuelles, si modestes soient-elles, peuvent avoir un impact favorable sur la santé d'un milieu.

Ce que les citoyens ignorent souvent, c'est que la plus grande menace, subtile et invisible, vient de leur expérience de citadin et des habitudes qu'ils ont acquises dans les villes et les villages. En venant s'établir au bord de l'eau, y trouver des paysages merveilleux et incomparables, une faune et une flore typiques, ils ont oublié de laisser derrière eux toutes les habitudes d'aménagement urbain, de sorte que, sans le vouloir, ils se mettent à introduire peu à peu la ville sur les rives. Il s'agit de la tendance inconsciente de refaire en nature ce qu'on pratique dans les beaux quartiers résidentiels de nos villes.

Le tableau «Mauvais aménagement» résume bien les principales tendances dans cette direction fatale: on y a enlevé tout ce qui était naturel et adapté depuis des milliers d'années à cet écosystème pour y implanter toutes sortes d'aménagements tous aussi artificiels les uns que les autres. Ainsi, la mode urbaine s'étant peu à peu généralisée, chacun doit se rendre à l'évidence que le beau décor naturel qu'il était venu chercher n'existe plus et que tous et chacun ont reconstruit la ville à la campagne! Finies les nuits étoilées à cause des lampadaires, disparues les rives naturelles qui nous avaient tellement impressionnés en arrivant quelques années plus tôt!

Heureusement, de plus en plus de citoyens ont compris que la solution réside d'abord en eux-mêmes et qu'en mettant en application certaines mesures de renaturation sur leur propriété, ils peuvent améliorer sensiblement les chances de sauver leur lac. Certains ont reboisé les premiers mètres de leur rive pour empêcher l'érosion et retrouver un peu plus d'intimité. D'autres ont laissé des coins de pelouse retourner à la nature en cessant de les tondre; certains ont banni les produits chimiques et les pesticides de leur jardin et leur rocaille; il y en a aussi qui choisissent de surveiller étroitement leur consommation d'eau afin de ménager leur système d'épuration. Dans le fond, ils tendent à se modeler petit à petit au «Bon aménagement».

Enfin, une façon efficace de sauvegarder son lac ou sa rivière, c'est de joindre les rangs d'une association pour la protection de l'eau (ici l'APLS-I). Vous devenez alors les promoteurs discrets mais déterminés d'un aménagement en accord avec l'environnement afin d'en promouvoir le cachet naturel. N'oublions pas que notre propriété riveraine doit une grande partie de son charme et de sa valeur à ce patrimoine paysager menacé de disparaître sous les assauts répétés de l'urbanisation.

Saurez-vous profiter de cette merveilleuse expérience et mettre en pratique les principes exposés afin de conserver un patrimoine paysager que nous ont légué nos prédécesseurs et que nous devons à ceux qui nous l'ont prêté, nos enfants?

Protégez surtout votre rive et votre littoral

En milieu aquatique, c'est le bord de l'eau qui est la partie la plus importante d'un lac ou d'un cours d'eau. C'est cette partie qui fait respirer le lac et c'est par elle que la vie se maintient et se propage. La santé du lac dépend de l'état de ses poumons: la rive et le littoral. **Tant vont la rive et le littoral, tant va le lac.**

Pour bien comprendre le système dont on parle, il est important de distinguer clairement chacune des composantes du bord de l'eau. Dans l'encadrement forestier, soit les premiers 300 mètres autour du lac, il faut délimiter une zone de protection qui comprend d'abord la rive et le littoral.

La rive

La rive est une bande de 10 à 15 mètres (selon la pente) de végétation naturelle qui marque la transition entre le milieu terrestre et le milieu aquatique. Dans cette zone, vous trouverez une foule d'espèces d'arbrisseaux, d'herbes, de fleurs, de fougères et d'arbres. Ces plantes regorgent d'insectes qui servent de nourriture aux animaux et aux poissons. Remarquez à quel point ces plantes sont adaptées à l'environnement. La nature a bien fait les choses. Ces plantes indigènes sont capables de s'implanter dans un sol souvent pauvre et surtout de résister à l'action conjuguée du gel, de la glace et des vagues. Bref, ce sont d'excellents stabilisateurs de la rive.

Les plantes jouent donc un rôle vital:

- elles servent de barrière efficace contre l'érosion;
- elles rafraîchissent et freinent les eaux d'écoulement avant qu'elles atteignent le lac, évitant ainsi de surchauffer le littoral;
- elles filtrent les apports organiques pour prévenir la surfertilisation des eaux par le phosphore et les nitrates.

suite... page 71

ACTIVITÉS SOCIALES



Le littoral

Le littoral est la bande riveraine qui s'étend vers le centre du plan d'eau à partir de la ligne du rivage, c'est-à-dire de la limite des plantes terrestres jusqu'à l'endroit où les plantes aquatiques disparaissent. Dans cette zone, les eaux sont peu profondes et regorgent d'une faune et d'une flore très riches. Les plantes submergées servent de nourriture aux poissons autant que de protection aux petits. On y trouve en abondance du plancton animal, des insectes et des amphibiens. Sur le fond, vivent de petits animaux tels des vers, des larves d'insectes et des mollusques. Toute cette vie forme un système écologique. Si on perturbe l'équilibre écologique de ce système, comme lorsqu'on fait du remblaiement dans le lac et qu'on y dépose du tapis géotextile et des perrés, c'est la vie même des lacs et des cours d'eau que l'on met en péril.

Si, au bord d'un lac, il y a une chose à ne pas toucher, c'est donc la rive et son littoral. Une rive naturellement boisée saura vous protéger des grands vents, vous assurera plus d'intimité et vous isolera davantage contre les bruits importuns, tout en garantissant la valeur de vos investissements. C'est pourquoi la rive devrait être laissée la plus naturelle possible et *qu'on devrait chercher à lui redonner son cachet naturel.*

Ainsi, cette partie pourra-t-elle être nettoyée, mais en aucun cas le sol forestier n'y sera mis à nu ou remplacé par un revêtement artificiel. Ni arbres ni arbustes en santé ne sont abattus ou endommagés. Évidemment, aucune coupe forestière ne devrait y être autorisée. De plus, il faut interdire la construction de murs de soutènement pour remplacer la végétation de la rive ainsi que le remblaiement ou le dragage du littoral. Ne sont tolérables que les quais flottants ou sur pilotis. Les abris à bateaux, aménagés sur le littoral, jamais sur la rive, doivent permettre la libre circulation de l'eau. Pour accéder au lac, on peut pratiquer une ouverture ne dépassant pas 5 mètres; sur des rives à pentes fortes (+ de 30%), seuls les escaliers et les fenêtres vertes, pratiquées par émondage, sont à conseiller.

La règle d'or

Un bon aménagement est celui qui donne à l'observateur situé au centre du lac un point de vue sur des rives encore boisées et où les chalets se laissent deviner. Il faut donc aménager à partir du centre du lac, non à partir de la rive. Mieux vaut une vue restreinte sur un lac en santé qu'une vue imprenable sur un lac pollué.

Comment rétablir l'aspect naturel de nos rives

Nos édiles municipaux et nos organismes gouvernementaux font preuve d'une grande sagesse lorsqu'ils priorisent comme politique d'aménagement riverain la nécessité de rétablir le cachet naturel des rives.

C'est là une indication claire des héritages que nous devons assurer à nos enfants et petits-enfants.

Nous avons tous, par inexpérience et ignorance, le réflexe d'aménager nos terrains comme en ville, avec des «beaux grands gazons et des lampadaires». La conséquence est bien malheureuse: nous détruisons progressivement mais inexorablement cela même qui nous a tant attirés à la campagne: la beauté et la tranquillité de la nature. Heureusement, la grande majorité des règlements municipaux nous guident dans l'art de rétablir ce que nous sommes inconsciemment en train de détruire: on parle alors de «mesures de renaturalisation, d'utilisation de plantes pionnières indigènes pour éviter l'érosion des rives et de nécessité de rétablir le cachet naturel du paysage.» Mais comment faire?

Engager le contracteur le plus expérimenté du coin:

Dame Nature

Ça fait bien au moins 10,000 ans que Dame Nature s'ingénie à trouver toutes sortes de moyens... naturels pour stabiliser ses rives érodées. C'est en partant de cette idée fort simple et efficace que FAPEL et ses associations ont, depuis trente ans, développé une expertise remarquable en ce sens. En utilisant des herbes, des arbrisseaux, des arbustes et des arbres indigènes bien adaptés aux milieux riverains, vous pouvez en quelques années transformer une rive dénudée en bord de lac ou de cours d'eau tout à fait naturel. Et il y en a pour tous les goûts et tous les besoins: à hauteurs variables, pour des exigences hydriques différentes, *le myrique baumier, la spirée à larges feuilles, le cornouiller stolonifère, la parthénicisse à cinq folioles, le saule arbustif, l'aulne rugueux*, pour ne nommer que ceux-là, peuvent redonner à votre rive le cachet naturel que nos plans d'eau doivent avoir pour continuer à nous assurer tranquillité et repos.

Dans les cas limite d'érosion, l'usage de fagots et fascines de saules ou d'aulnes est très efficace: les expériences sur les bords du Saint-Laurent sont concluantes à cet égard. Mais nous nous opposons à la malheureuse pratique mise de l'avant avec le désormais célèbre projet «Berges neuves» où on proposait d'artificialiser la rive par un perré, gabion ou littoral de roches. Ce durcissement de la rive va directement à l'encontre de l'esprit des règlements municipaux qui désirent «rétablir le cachet naturel des rives des lacs et cours d'eau!» Ainsi nous trouvons contradictoire la suggestion de certaines MRC qui veulent protéger le patrimoine naturel de leurs lacs, mais... qui proposent en même temps l'artificialisation des rives par des pierrages sous forme de perrés, de gabions, de littoraux de roches voire même de murs de soutènement! Dans la grande majorité des cas, ces situations limites sont causées par des empiètements qui

suite... page 73

UN PEU DE TOUT...



ont été faits dans l'eau. Au contraire, il faut redonner à la nature ses droits en recréant la pente et la végétation initiales! La solution est drastique, mais honnête!

Donner un mètre de fraîcheur à son lac ou cours d'eau

Les gens qui ont du gazon jusque sur le bord de l'eau doivent savoir que les frêles racines de la pelouse ne permettent pas de retenir efficacement le sol contre l'érosion, encore moins de bien filtrer et de rafraîchir les eaux qui s'écoulent lentement vers le lac ou le cours d'eau. Celles-ci arrivent alors trop chaudes, désoxygénées, aphyxiantes: les plantes aquatiques apparaissent, les truites disparaissent. C'est pourquoi il faut changer nos réflexes d'urbains, cesser de faire le gazon jusque sur le bord de l'eau. Donnez un mètre de «fraîcheur» par année, durant quelques années, à votre lac ou cours d'eau. Vous serez surpris de voir la variété de plantes qui pousseront naturellement et qui redonneront un aspect naturel à votre rive.

Halte aux fertilisants(phosphore, nitrates), pesticides et herbicides

Plusieurs municipalités proscrivent l'usage de ces produits dangereux pour les plans d'eau dans les 150, voire même les 300 premiers mètres de la rive. Sachez bien que les engrais pour votre pelouse ou vos plate-bandes sont invariablement des surfertilisants pour vos plantes aquatiques... Quant aux pesticides et herbicides, dès que les pluies les délavent et les feront entrer dans la chaîne

alimentaire de votre plan d'eau, soyez bien conscients qu'ils finiront par se concentrer de plus en plus dans cette splendide truite ou doré que vous comptez prochainement déguster...

Se créer des fenêtres vertes

Lorsque vous revégétalisez votre rive, choisissez des espèces en fonction de leur hauteur et de la pente moyenne de votre terrain. Près du lac, si vous avez peu de dénivellation, installez des arbrisseaux de bas étage de 1 à 1,5 mètre de hauteur, comme les *myriques*, *spirées* ou *cornouillers*. Puis, dans la zone des dix premiers mètres, laissez grandir vos arbres préférés, en émondant si nécessaire les quelques branches qui vous cacheraient trop la vue. Cette fenêtre verte vous permettra d'admirer en toute intimité votre plan d'eau et, du centre du lac ou du cours d'eau, de là où on devrait toujours aménager notre terrain, on verra le cachet naturel de nos rives se rétablir rapidement. En 4 - 5 ans, ce sera toute la différence et vous vous retrouverez encore une fois en pleine nature, celle que vous avez failli perdre par simple ignorance.

Ce texte provient de **Le Regroupement des Associations Pour la Protection de l'Environnement des Lacs et des cours d'eau de l'Estrie et du haut-bassin de la Saint-François (RAPPEL) 1997**. Rédacteurs: René Pelletier et Jean-Claude Thibault.

Pollution «biologique»

En février dernier, la Presse Canadienne nous alertait relativement à la possibilité qu'une mauvaise herbe étrangère puisse envahir les cours d'eau du pays. Selon un rapport transmis par un membre du corps d'ingénieurs de l'armée américaine lors de la Conférence internationale sur les espèces nuisibles tenue à Toronto, *l'hydrilla verticillata* a déjà traversé les États-Unis du sud vers le nord et est maintenant à nos frontières. La plante en question peut «recouvrir complètement un plan d'eau peu profond en formant un épais tapis vert très dense qui empêche la lumière du soleil d'atteindre les espèces au-dessous.»

Comment la plante voyage-t-elle? On explique ainsi ses migrations: «L'hydrilla est notamment utilisée comme plante ornementale dans les aquariums. Les propriétaires de poissons en aquarium sont soupçonnés de contribuer au problème. Ainsi, ceux qui en ont assez des petites bêtes et veulent s'en débarrasser vont souvent les jeter dans un lac voisin, introduisant simultanément un poisson exotique et une espèce végétale exotique dans ce lac.» Il faudrait donc éviter de vider dans le lac tout le contenu d'un aquarium que vous n'osez «flusher» dans la toilette. Selon Yves-J. Fournier, le lac Vert à Beauport

serait infesté de poissons rouges parce quelqu'un ne pouvait se résigner à sacrifier ses petits trésors.

La menace peut aussi venir des jardins d'eau. La popularité croissante de ces derniers constituerait un moyen de propagation non négligeable, car les gens y introduisent souvent non seulement des poissons mais aussi des plantes exotiques parmi lesquelles pourrait se retrouver l'hydrilla. La principale précaution à prendre est de garder la circulation d'eau en circuit fermé et non de faire se rejeter le trop-plein dans le lac.

Au Canada, les espèces nuisibles les plus connues sont probablement la salicaire et la moule zébrée. Tout comme la moule, l'hydrilla peut être transportée par les plaisanciers qui omettent de nettoyer leur bateau lorsqu'ils vont naviguer sur un nouveau plan d'eau.

Sans vouloir être alarmiste, la vigilance s'impose donc quant aux précautions à prendre avec les aquariums, les jardins d'eau et les embarcations! Tout comme pour les conséquences au déboisement des rives, nous aurons été prévenus!

A. Lacoursière

Urbanisme

16.2.2 DISPOSITIONS APPLICABLES À LA RIVE

16.2.2.1 Travaux de déboisement

Lorsque la pente de la rive est inférieure à 30%, la végétation naturelle doit être conservée. Toutefois, une ouverture de 5 m de largeur donnant accès au plan d'eau peut être aménagée aux conditions suivantes:

- 1) l'ouverture autorisée est une percée qui peut être pratiquée dans la lisière boisée en respectant un angle horizontal maximal de 60° par rapport à la ligne du rivage;
- 2) aux fins de l'aménagement de l'ouverture, les arbres peuvent être coupés mais les plantes herbacées doivent être conservées et un trottoir d'une largeur maximale de 1 m peut y être aménagé afin d'accéder au plan d'eau et les matériaux permis sont les pierres plates, les tuiles de maçonnerie, le concassé et le pavé ajouré.
- 3) une seule ouverture est autorisée par propriété.

Lorsque la pente de la rive est supérieure à 30%, la végétation naturelle doit être conservée. Seule une fenêtre d'une largeur de 5 m peut être aménagée en émondant les arbres et les arbustes ainsi qu'un sentier ou un escalier d'une largeur maximale de 1 m qui donne accès au plan d'eau. Toutefois, le sol doit être stabilisé par des plantes herbacées immédiatement après la coupe des arbres et des arbustes.

Tout travail de déboisement non conforme aux présentes prescriptions implique un reboisement et une remise en état du site telle qu'avant les travaux de coupe.

16.2.2.2 Travaux de stabilisation

Lorsque la stabilisation d'une rive s'impose, les travaux doivent se faire de façon à enrayer l'érosion et à rétablir sa couverture végétale et le caractère naturel des lieux.

Lorsque la pente, la nature du sol et les conditions de terrain ne permettent pas de rétablir la couverture végétale et le caractère naturel de la rive, la stabilisation doit accorder la priorité à la technique la plus susceptible de faciliter l'implantation éventuelle de la végétation naturelle, soit par ordre de priorité:

- 1) végétation (plantation, fagots, fascines);
- 2) perrés accompagnés de végétation (voir croquis 16.1);
- 3) gabions;
- 4) les murs de soutènement en pierre non cimentées et accompagnées de végétation, l'utilisation du béton et du bois étant interdit.

16.2.2.3 Autres travaux

Les travaux suivants sont également autorisés à l'intérieur de la rive et sont assujettis à l'obtention d'un certificat d'autorisation municipal:

- tous les travaux ayant pour effet de détruire ou de modifier la couverture végétale des rives;
- tout projet d'aménagement (sauf les travaux se limitant à rétablir la couverture végétale des rives);
- toute modification ou réparation d'ouvrages existants;
- tout projet de construction d'un ouvrage quelconque ou toute nouvelle utilisation ou occupation des rives et du lit des lacs et cours d'eau.

Pour être autorisés, les travaux mentionnés ci-dessus doivent être conçus de façon à ne pas créer de foyer d'érosion et à rétablir l'état et l'aspect naturel des lieux sans avoir recours à l'excavation, au dragage, au nivellement, au remblayage ou à d'autres travaux du même genre.

N'oubliez pas que, si vous décidez d'effectuer des travaux de construction ou de rénovation sur votre propriété, vous devez obtenir un permis avant de débiter les dits travaux.

René Beaulieu

Service d'urbanisme, Ville de Saint-Raymond.

Merci aux commanditaires !

Souper et brunch

METRO GAGNON (Denis Falardeau)

FROMAGERIE CAYER (Denis et Reine Cayer)

JARDIN MOBILE (Raynald Jobin et Jean-Louis Falardeau)

DION MOTO, PERFORMANCE VOYER, UNIPRIX LEFEBVRE, QUINCA-TOUT,
PAULIN MOISAN, CLOUTIER SPORTS, LES TRÉSORS DE SOPHIE, FRANCINE LORTIE COIFFURE.

Voile d'or

MARCHÉ MÉTRO SAINT-RAYMOND, SAUVAGEAU PONTIAC-BUICK, GERMAIN AUTO, ST-RAYMOND
PLYMOUTH-CHRYSLER, DALTON FORD, FUTUROTO (Claude Plamondon), QUALITOIT, BATIMENTS
D'ACIER FINAR.

Rencontre des Moussaillons

MARCHÉ METRO SAINT-RAYMOND, PODIUM SPORTS, CLOUTIER SPORTS, PAULIN MOISAN NOVICO,
QUINCA-TOUT, TOITURES QUALITOIT INC., VOILE SAINTONGE.

MERCI AUX BÉNÉVOLES!

Souper et brunch

Denis et Denise et Stéphanie Fournier, Serge et Line Joyal, Hélène, Julie et Caroline Leclerc, Suzie Plamondon, Kenny
Lortie, Michelle Lacoursière, Ginette B. Godin, Louise Leclerc, Francine, Laurie, Lisa-Marie et Victor Paquet, Anne-
Marie Deshayé, Françoise Hammond, et les responsables de cette activité, Raynald Lortie et son épouse.

Tennis

Gilles Boudriau, Michel Lessard, Jacques Dufour, Tony Lacoursière, Yvon Alain, Georges et François Paradis, Ken Healy.

Bibliothèque

Jacqueline Bilodeau, Rachel McKenon, Marcelle Châteauevert, Louise Leclerc, Murielle Lessard, Michelle Lacoursière.

Plomberie

Gérard Juneau et Jacques Dufour.

Toiture: Paul Desrochers.

Balançoires: Magella Leclerc.

Taillage de la haie: Henry Baker.

Voile d'or: Toutes celles et ceux y ayant oeuvré.

Note: Toutes mes excuses si j'ai omis des noms, autant chez les commanditaires que chez les bénévoles. Je ne peux
signaler que ce qui m'a été transmis. (A. Lacoursière)

Remerciements

Nous tenons à remercier tous les membres de l'Association des propriétaires du lac Sept-Îles pour la confiance qu'ils nous
ont témoignée durant les six années passées au Club nautique en tant que responsables. Cette expérience nous a donné
la chance de connaître les gens du lac et de nous faire de nouveaux amis.

Un gros merci à tous les présidents, directeurs et bénévoles pour leur collaboration durant toutes ces années. Nous
voulons particulièrement souligner la disponibilité et le dévouement qu'a manifestés à notre égard Antoine (Tony)
Lacoursière.

Bonnes vacances à toutes et tous!

Laurie, Francine, Lisa-Marie, Victor et Sunday.



CINÉMA ET CLUB VIDÉO ALOUETTE

Pour un divertissement
en «vue»

De tout pour agrémenter vos soirées...

Chez-soi !

CLUB VIDÉO ALOUETTE

- Plus de 3 500 films avec toutes les dernières nouveautés
- **PRIMEURS** à chaque mardi : **4 \$** / nouveauté
7 \$ / 2 films **10 \$** / 3 films
- Film régulier à seulement **2 \$** : gardez-le 3 jours sans frais supplémentaires
- Accumulez des points et obtenez des **FILMS GRATUITS**
- **Coupons des concurrents acceptés**
- **JEUX VIDÉO** N64 et Playstation : **5,25 \$** / 2 jours
- Service de réservation : **337-2465**
(Toutes taxes incluses dans les prix)

Entre amis !

CINÉMA ALOUETTE

- **2 SALLES** haut de gamme climatisées
- Les plus récents films sur nos écrans même les primeurs
- Surveillez notre **PROGRAMMATION** dans :
Le Nouveau Martinet (journal local), Le Journal de Québec, Le Soleil,
COOL-FM 100,9, Internet : www.showbiz.net/cinehoraire
- **Des prix beaucoup plus avantageux qu'à Québec !**
Tout le monde y gagne : les petits et les grands. De plus, une
catégorie privilégiée : **ÉTUDIANTS** (13-19 ans)... Venez comparer !
- **2 jours de cinéma rabais : mardi et mercredi à 5 \$**
- **Trios à petit prix** offerts au comptoir des friandises
- Info-horaire : **337-2465**
(Toutes taxes incluses dans les prix)

380, rue Saint-Joseph, Saint-Raymond **337-2465**

INDEX DES ANNONCEURS

Agents immobiliers	60	Cinéma	76
Alimentation			Clinique Santé	20
	Boucheries	42-58	Construction		
	Dépanneurs	12-26		Architecture / Plans	28-46
	Fruits et légumes	58		Béton	28
	Fromagerie	26		Construction / Rénovation	14-20-24-44
	Grandes surfaces	14-30-56		Couvre-plancher / Tapisserie	22-30
	Traiteur	48		Électricien	64
Aménagement paysager	8		Excavation / Terrassement	20-44
Antiquités	50		Gravier, pierre, sable, terre	14-20-46
Arpenteur-géomètre	34		Location d'outils	54
Assurances	1-10		Matériaux	2-80
Autos - Camions				Portes et fenêtres	38
(neuf et usagés)	Débosselage	22-54	Décoration	22-58
	Lavage	30	Dentistes / Denturologistes	10-38
	Mécanique générale	34-48-62	Éclateur de roc	22
	Pièces	46	Fleurs / Centre Jardin	8-12
	Remorquage	22	Fosse sceptique		
	Vente / Service	28-30-50-52		Installation	20-46
Auvents (abris d'auto, bateau, nettoyage)	66		Vidangé	50-66
Avocats	60	Gaz propane	50
Bar - danse - chansonnier	54-77	Golf	60
Caisse populaire	4	Halte touristique	36-37-44
Camping	64	Hébergement (Hôtel / Motel / Auberge)	40-62
Chaussures	52-60	Huile à chauffage / Essence	26



MUNDIAL

RESTO • BAR

Bonne saison
estivale !

Terrasse

DÉJEUNER

Les **SAMEDIS**
et **DIMANCHES**
8 h à 15 h

TABLE D'HÔTE

Du **MERCREDI**
au **DIMANCHE**

5 à 7

**TOUS
LES JOURS**

Un endroit différent !

376, Saint-Joseph, Saint-Raymond • 337-4343

INDEX DES ANNONCEURS (suite)

Imprimerie/Journal	66-78	Scies mécaniques, tondeuses, génératrices,	
Magasin grande surface	30-54	souffleurs à neige	42-62
Meubles et appareils électroménagers	28	Sexologie	48
Notaire	26	Soudure/Forge	48-52
Optométriste	44	Sports	
Peinture/Décapage	54	Articles plein air	56-62
Petits animaux (soins)	14	Bateaux hors-bord	10-22-38-66
Pharmacie	20	Bicyclettes	56-62
Pompes à eau (filtration)	52-68	Entreposage bateaux, etc	10-22-38
Puits artésiens	52-68	Hélices, pieds moteurs	77
Quincailleries	2-24-56-80	Location Canot-kayak	42
Réparation d'appareils ménagers (vente)	34-56	Vêtements	62
Restaurants/Café/Bar laitier	12-24-38-40-46-54-62-64-77	VTT	10-22-38
Salons		Tabagie/Comptoir Sears	34
Coiffure	60	Télévision, téléphones, antennes	68
Esthétique	62	Transport/Déménagement	10
Secrétariat	30	Vêtements/Mode	44-52-60-64
		Vétérinaire	56
		Ville Saint-Raymond	36-37

Conception, réalisation et impression par LES IMPRESSIONS BORGIA INC. • (418) 337-6871 • Téléc. (418) 337-7748 •
borgia@megaquebec.com

Films des pages photos et couverture par GRAPHISCAN INC. • (418) 840-0202

Cueillette des textes par ANTOINE LACOURSIÈRE

Merci aux auteurs des textes

juin 2000

De la
PASSION
dans vos
idées

Imprimerie

Journaux

Conception
graphique

Photocopie
laser couleur

550, Saint-Joseph, Saint-Raymond G3L 1K9

Tél. : (418) 337-6871 • Fax : (418) 337-7748

[borgia megaquebec.com](http://borgia.megaquebec.com)

L'unique point central
Multimedia
d'affaires

www.graphiscan.com



Tél. : (418) 840-0202

GRAPHISCAN
QUÉBEC • MONTRÉAL



UN PEU DE TOUT...



Un mardi conférence tout-en beauté !



Les mardis dansants



Merci à sœur Alette Marchand !



Paul H. Desrochers à l'oeuvre



Les Moussaillons, les 25,26,27 juin 1999



Initiation d'un nouveau membre



Jean-Guy Frenette (MEF) et Florent Laberge coupent l'adipeuse

Vous trouverez chez

PRO 

une multitude de solutions maison

*Avec le
service !*

*Passez un
bel été !*

- Produits de piscine
- B.B.Q.
- Meubles de patio
- Réparation de vitres et moustiquaires
- Peinture SICO
- Portes et fenêtres Laflamme et Melco
- Produits de parterre Permacon

*Les Trésors
de Sophie*

ACCESSOIRES DÉCORATIFS

*Et tout ce qu'il
vous faut pour
vos rénovations*

SERVICE DE LIVRAISON

PRO 

est l'un des plus importants réseaux de marchands indépendants du Canada avec plus de 750 membres

PRO 
Rénovation

PAULIN MOISAN INC.

746, rue Saint-Joseph
Saint-Raymond (Québec) G3L 1M5
Tél. : (418) 337-2297
Téléc. : (418) 337-8085