

L'ALUETTE



VOLUME NO. 11

ÉTÉ 1984



OUVERT LE SAMEDI
DE 8h00 à 16h00.

**AMENEZ-EN
DES PROJETS!**

AMENEZ-EN DES PROJETS! ... du rêve à la réalité vous trouverez toutes les étapes à bon compte chez Monsieur Dismat de St-Raymond

Depuis des années, le constructeur comme le bricoleur s'adressent à Monsieur Dismat pour tous leurs besoins: bois, matériaux, quincaillerie, outillage, plomberie, électricité, peinture, produits de décoration... et quoi encore!

Monsieur Dismat, c'est LE professionnel dans son domaine et, quelque soit la nature de votre projet, il pourra vous aider à le réaliser comme pas un.

Vous avez un projet de construction ou de rénovation en tête?... Allez-y, AMENEZ-EN DES PROJETS à Monsieur Dismat, car il est là pour ça.


**Monsieur
dismat**

**Clément
Bernard**

Ltée
541 St Pierre
St-Raymond
337-6728/29

MOT DE L'ÉDITEUR

Samedi soir 2 juillet 83, après un bon steak au club, je savoure une crème de menthe sur la galerie ensoleillée du club. Le temps est délicieux, les retrouvailles aussi. Il y a aussi les nouvelles figures toutes aussi intéressantes. Parmi elles, le nouveau président. Il est ici depuis plusieurs années, mais le connais moins que mon 37e voisin à Donnacona.

"Félicitations pour votre acte de bravoure" lui dis-je. "Brave d'accord, mais j'ai besoin d'autres braves" rétorqua-t-il en ajoutant "on m'a conseillé de te consacrer dans l'Alouette parce que tu étais là au début et de toute façon tu as pris 4 ans de repos". Le soleil, les figures épanouies et la crème de menthe aidant, je réponds "d'accord, mais pas question d'en prendre la responsabilité". Tout ça pour vous dire que j'ai manqué une fois de plus à une résolution bien réfléchie. (Un petit secret, n'en parlez à personne: c'est un plaisir de penser à des textes, à la petite histoire, à la structure du journal...mais quand vient le temps de tout rassembler, là c'est pénible et le temps me manque). Enfin, c'est ma façon de remercier Henriette Cayer Gingras qui a assumé une continuité en 80. Elle est de cette race qui, une fois les responsabilités acceptées, les mène à bon port. En votre nom, Merci Henriette, tu as amélioré le journal tout en conservant une tradition qui s'établit sur des bases solides. Bravo.

L'Alouette 84 doit beaucoup de reconnaissance à madame Marie-Paule Hamelin. A elle seule, c'est 80% de la publicité, la balance partagée par Pierre Lippé et le sous-signé. Le travail n'est pas fini. Il faut retrouver chaque annonceur, lui remettre une copie et les collecter dans la plupart des cas. Marie-Paule a fourni aussi une grosse partie des "portraits" qui agrémentent le journal. Toi aussi, merci. En votre nom j'ai le goût de lui donner une bonne bouteille, ce qui ne compensera pas pour les déplacements et les interurbains.

Merci à tous les collaborateurs pour les textes commandés ou spontanément remis à l'éditeur. Bien entendu, chaque signataire en porte la responsabilité, comme par le passé.

L'Alouette 85 se prépare dès maintenant. Pourquoi toi du Lac des Aulnaies, de la Petite Rivière, de la Baie Vachon etc... ne prépares-tu pas un papier? Tu vas te découvrir des talents d'Historien... sans droit d'auteur. Et toi ou ton voisin, pourquoi pas Editeur de l'Alouette 85. C'est une expérience enrichissante, tu en seras surpris.

Comme disait ma grand-mère après une chanson et mon grand-père après une gigue...Excusez-là!

Yvon Alain

Page couverture: Croquis sur le Lac Sept-Iles par M. le Notaire G. Morisset (Paris oct.1932)

LA VIE AU GRAND AIR: L'eau, l'air pur, les montagnes, les bois, les champs, la brise rafraîchissante, le beau et clair soleil dans le calme et la paix de la campagne, c'est le repos, la santé restaurée pour le pauvre citadin fatigué, diminué par le vacarme, l'air vicié, la vie trépidante et épuisante des villes.
(L'Action Sociale Catholique-1932).

GERARD MORRISSET-1898-1970. Natif de Cap-Santé. A fait ses études en Notariat. A été Conservateur du Musée Provincial. Fondateur de l'inventaire des oeuvres d'art du Gouvernement du Québec. Venait au lac chez son ami L'Abbé Jean-Thomas Nadeau, défricheur de l'île Nadeau. Était le père du peintre Denys Morisset.

AUTOCAR PORTNEUF

337-7665

Arrêt: Intersection du rang Notre-Dame et route du Lac Sergent au garage
et au bureau de poste de St-Raymond.

RIVIERE-A-PIERRE - ST-LÉONARD - ST-RAYMOND - ST-BASILE - PONT-ROUGE - QUEBEC						
stat.no	PARCOURS NO 1	LUNDI	A	VENDREDI	SAMEDI	DIMANCHE
9	Rivière-à-Pierre					19:15
8	St-Léonard	● 06:45			● 08:50	19:50
7	St-Raymond	07:00		12:15	09:00	20:00
6	St-Basile	07:10		↓	09:15	20:15
5	Pont-Rouge	07:35		12:30	09:40	20:40
4	Grand-Cap-Sa	07:40		12:40	09:50	20:50
3	Rang Les Mines	07:45		12:45	09:55	20:55
2	Route 365 Jardin des Pionniers.	↓		↓	↓	20:55
1	Gare Ste-Foy	08:10		13:15	10:20	↓
1	Gare Centrale	08:25		13:30	10:35	21:25

● SUR APPEL TELEPHONIQUE SEULEMENT

QUEBEC - PONT-ROUGE - ST-BASILE - ST-RAYMOND - ST-LÉONARD - RIVIERE-A-PIERRE						
stat.no	PARCOURS NO 1	LUNDI	A	VENDREDI	SAMEDI	DIMANCHE
1	Gare centrale	09:30		17:15	16:00	22:00
1	Gare Ste-Foy	09:45		17:30	16:15	↓
2	Route 365 Jardin des Pionniers.	10:15		↓	↓	22:30
3	Rang Les Mines			17:55	16:40	↓
4	Grand Cap-Sa	↓		18:00	16:45	↓
5	Pont-Rouge	10:20		18:10	16:55	22:45
6	St-Basile	↓		18:20	17:05	↓
7	St-Raymond	10:30		18:30	17:15	23:00
8	St-Léonard			18:40	17:25	
9	Rivière-à-Pierre			* 19:15		

* VENDREDI SEULEMENT

Chemin Ste-Foy de Duplessis jusqu'au Carré d'Youville
Dimanche seulement du 1er septembre au 30 juin.

MOTEL CLAIRE FONTAINE

ST-RAYMOND, CTÉ PORTNEUF, BUR.: 337-2879 *MOTEL: 337-2207

Un endroit renommé dans la région

30 unités
de motel
Salle à manger

Salons bars
Salles pour
réunions

2 Salles pour
réceptions
tous genres

DUPLAIN & FRERES INC

BIENVENUE AUX VACANCIERS

**RÉCEPTIONS DE TOUTES SORTES
DINERS D'AFFAIRES**

Un endroit, où toujours vous êtes certains d'être bien satisfaits

COMMUNIQUEZ AVEC NOUS POUR PLUS DE PRÉCISIONS: 337-2879

MESSAGE DU PRÉSIDENT

Un an de présidence, deux étés. Qu'il me soit permis de vous faire part de mes joies et... de mes tourments.

Dès le départ, j'ai annoncé publiquement mon intention de servir, en équipe, l'ensemble de la communauté du lac, les différents groupes, les jeunes, les adolescents, les adultes et les plus âgés. Un travail d'équipe ordonné, discipliné, pour le bien-être de tous, dans le calme, la propreté et la beauté. J'ai voulu mettre l'accent sur les loisirs-détente sans exclure totalement les sports de compétition et les activités sportives de participation.

J'ai constaté que le bénévolat a ses limites et ses inconvénients, de même que ses nombreux avantages. Il arrive que les gens soient fatigués et qu'ils désirent se retirer sous leur tente. C'est légitime et alors place à la relève pleine de talents et de ressources insoupçonnées. Je l'attends à bras ouverts, car mon flair de chasseur est faible, et mon temps n'est pas illimité. Le désir de tous ces volontaires est de servir une cause en personne responsable et adulte.

Grâce à la réalisation du projet Prime et de l'investissement de 12 000\$ de l'association, soixante mille dollars au total, nous avons fait du Club Nautique un lieu agréable et accueillant, ouvert à tous. Et ce n'est pas fini, grâce à trois subventions que nous avons obtenues. Désormais, le chalet et les installations sont au service de la collectivité, de chacun des groupes et non pas des intérêts individuels, familiaux de quelques-uns. Le Club nautique n'est la propriété de personne, fusse un directeur. Le Club n'est la cour de personne mais le lieu de tous.

Il y a des décisions sérieuses qui sont à prendre. Le chalet doit-il être ouvert graduellement au-delà des dates habituelles. Cette année, nous gagnons deux semaines. Et l'hiver? Le souper de Noël? Le ski de fond? La pêche? Une patinoire? Katimavik peut aider à la réalisation de ce projet.

Les finances de l'association sont en très bonne santé grâce au contrôle du trésorier et au bingo engraisé jusqu'à 80% des recettes. Bravo à tous. Les dossiers sont bien suivis en particulier celui de l'hydrobase. Je fais appel au sens civique des résidents pour favoriser l'ordre et la paix.

Comme président, j'ai essayé d'améliorer l'image de l'association auprès des autorités de la paroisse et de la CIML. J'ai assuré une présence active aux instances importantes en personne ou par des directeurs bien placés.

Un souhait en terminant: que les comités soient de plus en plus responsables et actifs, autonomes et créateurs. Ils sont indispensables.

Je suis heureux de féliciter Yvon Paradis, mon prédécesseur, quatre ans, il faut le faire, et son épouse, parce que moi, j'ai compris

Bonne saison estivale sous le signe de la fête et dans l'amitié.

**Jean Hamelin, président
mai 1984**

C'EST PARTI !

Votre marché d'alimentation Dallaire
fonctionne maintenant avec la bannière



sous la raison sociale de
"Alimentation St-Raymond Inc."

L'ÉQUIPE DE VOTRE MARCHÉ MÉTRO
PROFITE DE L'OCCASION POUR VOUS SOUHAITER
DE JOYEUSES VACANCES ET VOUS DIT
À BIENTOT!

Votre nouveau voisin Métro

*On connaît
not' monde*

CENTRE D'ACHAT, CÔTE JOYEUSE, ST-RAYMOND :

MOT DU MAIRE

Chers amis du Lac Sept-Iles,

Votre journal l'Alouette me donne encore une fois l'occasion de m'adresser à chacun de vous et j'en suis très heureux.

J'aimerais bien avoir l'opportunité de vous rencontrer plus souvent, vous connaître davantage et échanger sur bien des sujets, malheureusement le temps me manque.

Toutefois, j'ai beaucoup de plaisir à m'associer aux principales activités que votre association organise à tous les ans, et je vous en remercie cordialement.

Enfin, bonne saison à tous, que la belle température soit de la partie, afin que vos activités estivales soient intéressantes et réussies.

André Girard
Maire



De gauche à droite, Jean-Louis Moisan, conseiller, Jean-Hamelin président de l'Association et André Girard, maire.

MOT DU CONSEILLER

Biens chers amis du Lac,

Quelques mots pour vous remercier de votre collaboration depuis le début de mon mandat ainsi que de vos suggestions afin d'améliorer le réseau routier de la ceinture du Lac.

J'ai le plaisir de vous confirmer l'acceptation du pavage de 1 km. autour du Lac et au moment même de la parution de ce numéro, si mère nature le permet, vous pourrez déjà rouler en douceur 1 km. de plus.

Jusqu'à maintenant, je n'ai pas ménagé mes efforts afin d'améliorer le sort des résidents du Lac et vous pourrez toujours compter sur mon dévouement.

Ma famille se joint à moi pour souhaiter à chacun d'entre vous une saison estivale des plus merveilleuse. Soyez prudent.

Jean-Louis Moisan
Conseiller



Planifiez de Façon Permanente

Vous désirez en finir avec les corvées de remplacement, de peinture et de réparation de bois? Afin de pouvoir profiter de vos loisirs!

C'est facile à réaliser avec...
«TIMBER SPECIALTIES LTÉE»
Bois Traité Sous Pression.
Projets d'intérieur...d'extérieur pour
la maison de ville...chalet.

- "Bois à toutes intempéries"...
Traité contre la pourriture et la décomposition, il conservera toute sa beauté naturelle.
- Flame-Proof... "Bois Ignifugé". Résistant aux flammes et incombustible, il conservera l'apparence riche du bois naturel. Si désiré, il peut être peint ou vernis.
- Système pour "Fondations en bois traité"
- Permapost: Bois de construction, Piquets, Clôtures, Dormants et Bois d'oeuvre pour constructions agricoles.
- Deckit... Système simple.
Quincaillerie pour construire votre Patio.



TRAITEMENT SOUS
PRESSION L.D. LTÉE

488, rue St-Pierre c.p. 28, St-Raymond,
Comté Portneuf, Qué. G0A 4G0

(418) 337-2286

SERVICES DU LAC



LA CHAPELLE: (tous les ans)

MESSES: Du premier dimanche de mai au dernier de mai: 10h30
De la première semaine de juin à celle précédant la St-Jean: Samedi 19h30 et dimanche 10h30
De la St-Jean à la fête du Travail: Samedi 19h30 et dimanche 9h00 et 10h30
Du dimanche suivant la fête du Travail au dernier dimanche d'octobre: 10h30
A Noël, le 24 décembre à 21h00.

HOPITAL ET MÉDECINS

voir mini-Alouette de juin.



BIBLIOTHEQUE

La Mini-Alouette vous annonçait l'ouverture pour le 4 juillet. La responsable, Soeur Arlette Marchand doit s'absenter cet été. Donc il n'y aura pas de bibliothèque en 1984. De retour en 1985.



LA POUBELLE

Tous les lundis, mais attention, ce service existe que de la première semaine de mai à la dernière d'octobre pour les résidents saisonniers....et le camion passe tôt le matin. Cueillette spéciale samedi le 21 juillet.



GAZOLINE

9h00 à midi - 13h00 à 18h00 - 19h00 à 21h00. Lundi fermé.



CINÉMA

voir affichage au Club



LOISIRS

Consultez le chef moniteur Mario Brousseau

RAPPEL

Samedi le 21 juillet: Mini-Olympiades pour tous à 13h00 suivi d'un méchoui à 18h00 et soirée. Les cartes pour le souper en vente au club.

Samedi le 25 août: Assemblée annuelle des membres de l'Association des Propriétaires du Lac Sept-Iles à 10h00. Dans l'après-midi, activité sociale de fin de saison (à confirmer) suivie de la traditionnelle épiluchette de blé d'inde et remise du trophée Genest.

Vous avez le téléphone! Votre bottin est au club. Dépêchez-vous de le récupérer, sinon Fred pourrait s'en servir pour allumer son feu extérieur.

SÉCURITÉ

Télégramme urgent: Tour du lac pas piste de course - STOP - Vous supplions circuler lentement - STOP - Prudence redoublée à la chapelle - STOP -

Signé: Vos enfants

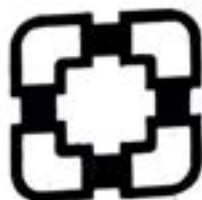
Un autre: Plan d'eau face au club très achalandée - STOP - S.V.P. circulation rapide loin du rivage - STOP - merci collaboration - STOP -

Signé: Les moniteurs et vos hôtes

CAISSE POPULAIRE ST-RAYMOND

Lundi - mardi - mercredi: 9h30 à 15h00
Jeudi - vendredi: 9h30 à 20h00
Samedi: 9h30 à 12h00

**PLOMBERIE
E. LORTIE ENR**



233, ST-JACQUES,
ST-LÉONARD CTE PORTNEUF
GOA 4AO

**Service 24 heures
337-6186**

ÉMILIE LORTIE, prop.

Vous désirez une installation
de FOSSES SEPTIQUES
Faites appel à nos services:

**PLOMBERIE
E. LORTIE**

**EXCAVATION
VICTORIN VÉZINA**

ESTIMATION GRATUITE

Victorin Vézina Enr.

EXCAVATION – TERRASSEMENT
CREUSAGE DE FOSSES SEPTIQUES
GRAVIER – SABLE – PIERRES
TERRE A GAZON

234, ave Noreau
ST-Raymond, Québec GOA 4G0

Tél: 337-2084

A éviter si vous n'êtes pas en forme

Par une belle journée ensoleillée de juillet dernier, un bateau glisse doucement sur notre beau lac.

Il y a à bord, François Careau, ses parents, sa petite soeur Chantal ainsi que deux autres personnes.

Alors que le bateau passe sous le pont du Lac aux Chiens, un léger bruit se fait entendre, mais sans attirer l'attention outre mesure.

Après avoir franchi deux ou trois cents pieds en direction du grand lac, soudainement, un cri de stupéfaction de la part de Chantal attire notre attention à Tous. "François", crie-t-elle.

Surpris, nous nous retournons tous vers l'arrière pour apercevoir notre tarzan "François" suspendu au dessus de l'eau, bien agrippé à l'une des poutres d'acier qui supportent le pont.

Le temps de réaliser ce qui se passe et de faire marche arrière pour franchir la distance qui nous sépare, nous paraît très long. Mais notre athlète tient bon, et bientôt, nous nous retrouvons juste au dessous du pont pour reprendre notre passager et ainsi mettre fin à notre "suspense". Sous le coup de la surprise et de l'émotion, François se promet bien de ne plus tenter cet exploit; mais qui sait...? Avec un athlète en aussi grande forme, on peut s'attendre à tout.



André M.

... suite de la page 9 ...

ILS ÉTAIENT AVEC NOUS EN 1983

L'Alouette se fait un devoir de nous rappeler les amis qui nous ont quitté. Ce rappel est probablement et malheureusement incomplet. A chacun de nous d'en avertir le journal.

M. Vincent Bolduc, secteur E: Vincent est décédé dans son chalet au début de la saison estivale 1983, l'endroit qu'il préférait au monde. Il a été très actif dans l'association sportive du Lac Sept-Iles inc., dont l'initiative principale a été la construction du chalet nautique en 1950. Nous pouvons dire que cette association a laissé une bonne base, laquelle a facilité une reprise par notre association en 1973. Il a continué d'aider les jeunes ces dernières années en fournissant son bateau lors des compétitions de voile. Il a signé une chronique pleine d'humour dans les Alouettes 76-77-78 «Souvenirs d'un moins jeune, de retour chaque été depuis 1923». C'est à relire!

M. Omer Cayer, secteur C: fondateur de Cayer Transport St-Raymond. M. Cayer a été directeur de notre association pendant un an et responsable du comité d'implantation des lumières de rues.

Mme Rosanne Plamondon-Déry, secteur D: Mme Déry était résidente permanente depuis de nombreuses années.

M. Alexandre Matte, secteur C: fondateur de Alex Matte et Fils Inc. St-Basile. M. Matte était un assidu aux assemblées générales annuelles.

LES STATISTIQUES

Dans l'Alouette 1979, nous avons les dates de la fonte des glaces de 1944 à 1979 inclusivement. Pour ceux qui conservent ces dates voici les additions, une courtoisie de Mme Gisèle Renaud du secteur D.

1980: 28 avril, 1981: 29 avril, 1982: 10 mai, 1983: 12 mai, 1984: 26 avril et pour s'en souvenir dans 5-10 ou 15 ans, le mois de mai 1983 a été un vrai déluge: 245.1 mm de pluie contre une moyenne de 85.9 mm.

Par contre, à partir du 9 juin jusqu'en septembre, un été exceptionnel. Du soleil, de la chaleur et peu de pluie.

Juin: 38.5 mm contre une moyenne de 109.9 mm

Juillet: 73.2 mm contre une moyenne de 116.6 mm

Août: 52.8 mm contre une moyenne de 117.1 mm

Septembre: 87.1 mm contre une moyenne de 119.4 mm

AMATEURS DE GOLF

Les plus près: Pont-Rouge (9) tél.: 873-2033
Lac St-Joseph (18) tél.: 875-2078
Des Pins, St-Marc-des-Carières (9) tél.: 268-5210
Donnacona (9) tél.: 285-1771

ET LE THÉÂTRE D'ÉTÉ

- * Café-Théâtre du Vieux-Port: «Marius» de Pagnol jusqu'au 25 août. (relâche les dimanches et lundis)
- * Bois de Coulonge: «Les belles soeurs» de Tremblay jusqu'au 4 août.
«Trois chansons d'amour» de Fierstein du 10 août au 15 septembre. Tél.: 692-3064
- * La Fenièrre (maintenant au Séminaire St-Augustin) à l'ouest des limites de Cap-Rouge, 4830 route St-Félix.
«Monsieur Masure» de Magnier du 23 juin au 2 août
«Un canapé-lit» de Cowper du 4 août au 16 septembre. Tél.: 872-1424
- * Théâtre Paul-Hébert, St-Jean, Ile d'Orléans: «Le Casino Voleur» de Ricard du 19 juin au 1er septembre.
Tél.: 829-2202
- * Théâtre de l'Ile d'Orléans à St-Pierre: «Faut divorcer» de Leblanc. Tél. 828-9530

LOTO-QUÉBEC

Votre association est toujours reconnue par Loto-Québec comme organisme sans but lucratif. Son numéro d'accréditation est 600-432-0000. Si vous prenez ou renouvelez votre «Lotomatique» spécifiez bien ce numéro. Chaque abonnement donne une commission à notre association.....et si vous gagnez la 6/49 de 5 millions, l'association en retirera 1% soit \$50,000'00

BINGO

Tous les lundis soir à 19h30 à l'École Marguerite d'Youville, rue Hotel de Ville à St-Raymond.
Une autre façon d'aider votre association qui l'opère en juillet et août.

AVEZ-VOUS BESOIN?

De niveleuse, bélier mécanique,
chargeur, sable, gravier, etc.

LE GARS COMPÉTENT
C'est FERNAND !

337-2571

Fernand Girard
ENTREPRENEUR GENERAL
ST-RAYMOND, P.Q.

BONNES VACANCES!



CHEZ-NOUS
ON FAIT
DE
LA COIFFURE

Place Côte Joyeuse St-Raymond

337-2121

**Lingerie
Marquisette Inc.**

SPÉCIALITÉS: Lingerie pour enfants,
Vêtements de base pour dames



239, St-Joseph

St-Raymond

Tél.: 337-2289

AVEC LES COMPLIMENTS DE



QUINCAILLERIE ANDRÉ MARIER INC.

1400 NOTRE-DAME, N-D. DES LAURENTIDES
TÉL.: 849-4489

Association des propriétaires du Lac Sept-Iles ASSEMBLEE GENERALE

Procès-verbal

Date: 26 juin 1983
Lieu: Club Nautique

Ordre du jour

- 1- Ouverture et présences
- 2- Adoption du procès-verbal de la dernière assemblée
- 3- Adoption du rapport financier
- 4- Rapport: activités sociales
- 5- Environnement:
 - a) Fosses septiques
 - b) Baisse du niveau du lac
 - c) Base d'hydravions
- 6- Loisirs
- 7- Varia:
 - a) Service téléphonique
 - b) Lotomatique
- 8- Election des directeurs:
 - a) Nomination d'un président d'élection
 - b) Election par secteurs
- 9- Levée de l'assemblée

1- Ouverture et présences

Le président, Yvon Paradis, ouvre l'assemblée à 10h30. La liste des présences est annexée au présent procès-verbal.

2- Adoption du procès-verbal de la dernière assemblée

Sur proposition de Gilles Hardy, secondé de Georges Blanchet, le procès-verbal de l'assemblée générale du 21 août 82 est adopté tel que lu par le secrétaire Michel Robillard.

3- Adoption du rapport financier

En l'absence du trésorier, le président Yvon Paradis, présente le rapport financier de la dernière année. Les revenus se chiffrent à \$24 843 contre des dépenses de \$20 121.

Sur proposition de Bernard Montpetit, secondé de Georges Paradis, le rapport est adopté par l'assemblée.

4- Rapport des activités sociales

Le rapport est présenté par M. Alexandre Leclerc.

Bingo: M. Leclerc expose les principaux éléments d'un protocole d'entente entre l'association et la CIML. Selon le protocole, le bingo serait opéré par l'association durant l'été et cette dernière recevrait 50% des recettes.

Soupers: Le "Charcoal steak" le "Méchoui" et "l'épluchette de blé d'inde" ont rapporté un bénéfice net de \$1 657.

Sur proposition de Yvon Paradis, secondé de René Vachon, l'assemblée vote une motion de félicitations à messieurs Alexandre Leclerc, Bernard Montpetit et Alfred Lapointe, principaux maîtres-d'oeuvre de ces activités.

5- Environnement

a) Fosses septiques

Monsieur Jean-Louis Moisan, conseiller municipal pour le secteur du lac Sept-Iles, informe l'assemblée que suite aux pressions de l'association, la municipalité a fait parvenir une lettre à tous les propriétaires n'ayant pas fait les corrections exigées à leurs installations septiques, lettre leur disant d'effectuer les corrections.

Sur proposition de Jacques Bilodeau, secondé de Gilles Boudriau, l'assemblée vote à l'unanimité la résolution suivante à faire parvenir au maire, le plus tôt possible:

"Que dans le cas des chalets dont les installations septiques ont été classées de catégorie C par le rapport d'Envirolab, un avis officiel de correction soit transmis à leurs propriétaires par la municipalité les enjoignant de faire les corrections requises dans le mois suivant cet avis, sans quoi la municipalité procédera à la fermeture des chalets concernés".

MOTEUR EVINRUDE



VENDEUR AUTORISÉ
MOTEUR EVINRUDE ET
SEMI HORS BORD O.M.C.



SPORTS NAUTIQUES

4360, boul. Hamel, Ancienne-Lorette

Tél.: 871-9493

OUVERT SAMEDI DE 9h00 à 12h00

CHOIX COMPLET DE:

Bateaux de plaisance, voiliers "Invitation"
"Bombardier 3.8", "Mistral", "Bombardier 4.8"
"Catamaran", également accessoires de bateaux.

TOUT POUR LE SPORT DE LA VOILE

PIÈCE ET SERVICE

Sand-Piper
CL - 16
CL - 14
Hobiécat
Mistral
Bombardier
Planche à voile
"Eskay"
Ski - E.P. compétition



Émile Denis Ltée

ROBERT GÉNOIS, PROP.

187, Rue St-Joseph
St-Raymond, Qué. G0A 4G0

Tél.: 337-7042

VÊTEMENTS ET
CHAUSSURES DE TRAVAIL,
DE TOILETTE ET DE SPORT



POUR TOUTE
LA FAMILLE
LE MAGASIN
LE MEILLEUR
MARCHÉ DE
LA RÉGION

b) Baisse du niveau du lac

Plusieurs propriétaires demandent que l'association s'assure de la baisse du niveau du lac l'automne prochain. M. Lucien Goulet rappelle que lors de l'assemblée générale de 1982, il avait été convenu que tous les propriétaires désirant que le niveau du lac soit abaissé pour effectuer des travaux fassent parvenir une demande officielle au ministère de l'Environnement avec copie à lui-même à titre de responsable de ce dossier. Il est rappelé que l'association ne peut prendre la responsabilité de la baisse du niveau du lac sans l'approbation du ministère de l'Environnement et cette approbation ne pourra être donnée à moins de raisons valables. Dix-neuf personnes de l'assemblée déclarent vouloir faire des réparations et aménagements qui requièrent la baisse du niveau.

Sur proposition de M. Letarte, secondé de Bruno Hébert, l'assemblée demande au bureau des directeurs d'établir la liste des gens qui désirent la baisse du niveau du lac.

Sur proposition de Antoine Lacoursière, appuyé de Jacques Bilodeau, l'assemblée donne mandat au bureau de direction d'étudier avec le ministère de l'Environnement quel serait le meilleur moment dans l'année pour procéder à la baisse du niveau du lac et de négocier avec le ministère la possibilité de la faire, fort des demandes acheminées par les propriétaires.

c) Base d'hydravions

M. Lucien Goulet, après avoir fait un sommaire de la situation sur la base d'hydravions, présente M. Robert Moisan de la Chambre de Commerce de St-Raymond, organisme avec lequel l'association propose un règlement définitif concernant l'hydrobase.

M. Moisan explique que Transport Canada et les ministres et députés impliqués n'accepteront aucune solution nouvelle concernant l'hydrobase à moins qu'elle ne soit entérinée tant par l'association que par la Chambre de Commerce. Le vice-président Lucien Goulet, rappelle aux membres qu'en vertu d'une résolution de l'assemblée générale spéciale des membres en date du 20 juillet 1980, l'association écrivait à la commission canadienne des transports pour que le permis d'hydrobase soit suspendu et que le certificat d'exploitation de Aviation Portneuf soit transféré sur un autre lac.

Après de nombreuses représentations de l'Association des propriétaires de nombreuses contestations, l'honorable ministre des transports du Canada, M. Jean-Luc Pépin, rendait une décision finale en date du 29 avril 1982, ordonnant à Aviation Portneuf ce qui suit:

"Aviation Portneuf devra présenter au Comité une requête en modification de permis (changement de base) avant le 31 décembre 1982, en autorisation d'exploiter un service aérien commercial de la classe 4 au moyen d'aéronefs à voilure fixe du groupe A. Cette base devra être située dans la région que voulait desservir Portneuf afin qu'elle puisse continuer à exploiter un service aérien commercial visant à combler les besoins identifiés dans sa requête initiale".

A défaut de présenter une telle requête en modification de permis et d'obtenir l'autorisation de changer de base, le Comité devra suspendre le permis de Portneuf jusqu'au moment où elle aura satisfait la condition énoncée ci-haut.

Conformément à cette ordonnance, Aviation Portneuf Ltée introduisait, le 28 décembre 1982, devant la Commission canadienne des transports, une requête en modification de son permis afin que la base soit transférée du lac Sept-Iles au lac Montauban.

D'autre part, à la demande de la Chambre de Commerce de St-Raymond, une réunion spéciale de plusieurs intervenants notamment, la Chambre de Commerce, Aviation Portneuf Ltée, l'Association des propriétaires du lac Sept-Iles, le maire de la paroisse St-Raymond, un représentant de la ZEC Batiscan-Neilson, le député fédéral du comité de Portneuf M. Rolland Dion, un représentant du ministère des terres et forêts, un représentant du ministère des loisirs, chasse et pêche du Québec, afin d'étudier les différentes possibilités du règlement du dossier avec l'accord de toutes les parties impliquées. Au terme de cette réunion, un consensus se dégagait, les termes et conditions préconisées par les représentants de la Chambre de Commerce et acceptés par tous les intervenants présents. Ce consensus comporte les éléments suivants:

L'hydrobase actuellement opérée par Aviation Portneuf Ltée au lac Sept-Iles dans l'attente d'une décision de la commission canadienne des transports afin que cette base soit relocalisée ailleurs, sera transférée au Petit lac Batiscan comté de Portneuf durant l'année 1983 et qu'un permis d'opération soit en conséquence émis en faveur d'Aviation Portneuf Ltée;

Le permis détenu par Aviation Portneuf Ltée (A.T.C.3055/79, décision 5966) l'autorisant à exploiter un service aérien commercial au lac Sept-Iles soit révoqué;

Le permis d'hydrobase détenu par Aviation Portneuf Ltée au lac Sept-Iles, émis par Transport Canada, soit annulé et qu'un permis d'hydrobase soit émis en faveur d'Aviation Portneuf Ltée pour le lac Petit Batiscan. Nul permis d'hydrobase ou permis visant à exploiter un service aérien commercial de toute catégorie à partir du lac Sept-Iles ne soit accordé à quiconque en faisant la demande.

Un permis de base satellite à partir du lac Sept-Iles soit émis en faveur d'Aviation Portneuf Ltée pour l'année 1983 visant la période comprise entre la période du 26 juin 1983 et le 30 novembre 1983.

Un permis de base satellite soit émis en faveur d'Aviation Portneuf Ltée afin d'opérer un service aérien commercial à partir du lac Sept-Iles pour l'année 1984 visant la période comprise entre le 1er mai et le 23 juin 1984 et celle comprise entre le 4 septembre et le 30 novembre 1984.

A compter de 1985 il sera interdit à tout transporteur aérien d'opérer une hydrobase avec un permis de satellite à partir du lac Sept-Iles.

AUTO
HERVÉ FISET INC.
ST-RAYMOND, CTE-PORTNEUF.

GARANTIE DISPONIBLE

ÉCHANGE ACCEPTÉ

337-4667

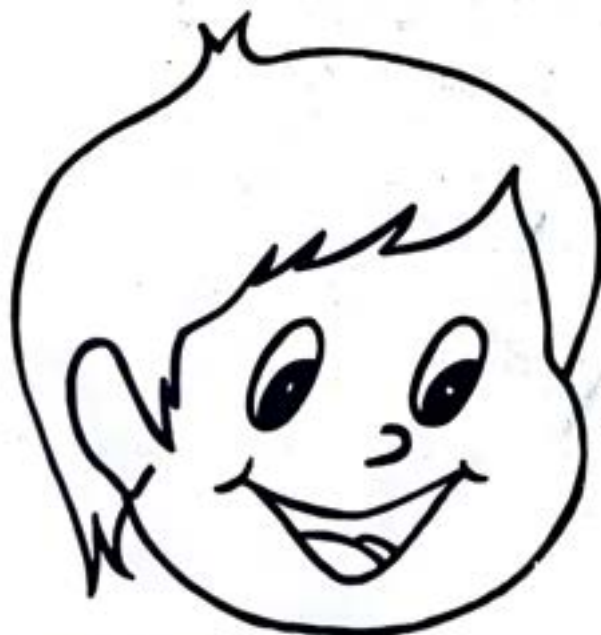
AUSSI
nous pouvons
○ vendre **VOTRE** auto
pour **VOUS** sans
aucun frais.

OUVERT LE SAMEDI
DE 9h00 À 3h00 p.m.

**ÉCONOMISEZ
TEMPS ET
ARGENT**

NOUS POUVONS OBTENIR L'AUTO
OU LE CAMION DE VOTRE CHOIX
DANS UN DÉLAI DE QUELQUES
JOURS.

Ti-Oui Snack-Bar
SPÉCIALISTE DU POULET FRIT
pané en morceaux



1 MORCEAU
2 MORCEAUX
3 MORCEAUX

(comprenant frites, salade et sauce)

NOUVELLES SPÉCIALITÉS:

GORLO
MINI POUTINE
EXTRA POUTINE
SOUS-MARIN

201 St-Jacques
tel:337-2921

10^{ÈME} anniversaire

TI-OUI profite de cette
occasion pour vous sou-
haiter un heureux séjour
au Lac-Sept-Iles

Après avoir soumis aux membres ce qui précède et après discussion, il est proposé par M. Lionel Langlois et appuyé par M. Gilles Hardy et résolu à l'unanimité, d'accepter intégralement la teneur du consensus ci-haut décrit; d'autoriser le conseil d'administration à dénoncer aux personnes intéressées la présente résolution, le tout sans préjudice aux droits de l'association lui résultant de la décision rendue par l'honorable ministre des Transports M. Jean-Luc Pépin le 29 avril 1982; la présente résolution ayant été adoptée uniquement dans un esprit de compromis.

6- Loisirs

M. Jean Ménard fait un bref rapport des activités sportives organisées au lac et des beaux succès remportés à l'extérieur par les jeunes du lac dans les diverses disciplines nautiques.

7- Varia

a) Service téléphonique

Le président informe l'assemblée que Québec-Téléphone doit aménager une nouvelle centrale permettant d'offrir, à la fin de 1984, le service de lignes individuelles et de lignes doubles.

b) Lotomatique

L'assemblée est informée que le bureau de direction a obtenu de la Régie des loteries une concession de la Lotomatique. Si un nombre suffisant de billets est vendu, Lotomatique permettra à l'association de tirer des revenus provenant de la commission attribuée aux organismes.

8- Election des directeurs

a) Nomination d'un président d'élection

Sur proposition de Michel Robillard, secondé de Yvon Paradis, M. Alexandre Leclerc est élu président d'élection.

Election par secteurs

En vertu des règlements de l'association, les directeurs doivent être élus tous les deux ans et par secteurs. La dernière élection remonte à 1981.

Secteur A

Bernard Paré, élu à l'unanimité sur proposition de Michel Robillard, secondé de Yvon Paradis.

Jean-Paul Vallières, élu à l'unanimité, sur proposition de Jean-Louis Moisan, secondé de Bernard Montpetit.

Secteur B

Bernard Montpetit, élu à l'unanimité, sur proposition de Michel Robillard, secondé de Yvon Paradis.

Jean Ménard, élu à l'unanimité, sur proposition de Georges E. Paradis, secondé de Jean-Louis Moisan.

Antoine Lacoursière, élu à l'unanimité, sur proposition de Lucien Goulet, secondé de René Vachon.

Un poste reste à combler dans ce secteur.

Secteur C

Pierre Lippé, élu à l'unanimité, sur proposition de Michel Robillard, secondé de Gilles Boudriau.

Jacques Bilodeau, élu à l'unanimité, sur proposition de Rodrigue Grégoire, secondé de Aimée Thibault-Richard.

Claude Paquet, élu à l'unanimité, sur proposition de Noël Lefrançois, secondé de Gilles Hardy.

Ginette Beaulieu-Godin, élue à l'unanimité, sur proposition de Lucien Goulet, secondé de Georges Paradis.

Omer Pleau, élu à l'unanimité, sur proposition de Noël Lefrançois, secondé de Guy Plamondon.

Louissette Savary, élue à l'unanimité, sur proposition de Jean Savary, secondé de Nicole Paquet.

Secteur D

Sur proposition de Pierre Lippé, secondé de Michel Robillard, les directeurs suivants voient leur mandat renouvelé par l'assemblée, à l'unanimité:

Guy Plamondon, Alexandre Leclerc, Georges E. Paradis, André Lussier, Jacques Proulx.

Nouveaux directeurs:

François Piché, élu à l'unanimité, sur proposition de Aimée Thibault-Richard, secondée de Rodrigue Grégoire.

Jean Hamelin, élu à l'unanimité, sur proposition de Jeannette Ménard, secondée de Henriette Cayer-Gingras.

Bruno Hébert, élu à l'unanimité, sur proposition de Gilles Boudriau, secondé de Guy Plamondon.

Maurice Lefavre, élu à l'unanimité, sur proposition de René Vachon, secondé de Antoine Lacoursière.

Participation des jeunes: Sur proposition de Henriette Cayer-Gingras, secondée de Jacques Tougas et telle qu'amendée par Antoine Lacoursière, l'assemblée demande au bureau de direction d'étudier la possibilité de créer un poste de directeur par secteur pour jeunes en prenant en considération les règlements de l'association et entre temps de s'adjoindre un comité de jeunes après consultation des jeunes du lac.

9- Levée de l'assemblée

L'ordre du jour ayant été couvert et aucune question n'étant soulevée par l'assemblée, le président lève l'assemblée.

Yvon Paradis, président

Michel Robillard, secrétaire



Venez admirer nos modèles **1984**
Diesel et traction avant

521, Côte Joyeuse
St-Raymond
Tél.: 337-2204
Québec: 692-1315 (ligne directe)

Location:
autos, camions

COURT
ET LONG
TERME



André Laramée
Gérant - Location



ALEXANDRE PAQUET, Prés.

Dufresne & Paquet & Cie Limitée

Manufacture CHARBON DE BOIS et dérivés,

CHARBON DE BOIS à Braisier

et Barbecue

CHARBON DE BOIS en poudre et de

toutes grosseurs

ST-RAYMOND, (PORTNEUF), P.Q.

121, RUE ST-ALEXIS

TEL. 337-2282

DENISE & YVON PARADIS

On m'a demandé d'écrire un article au sujet de deux personnes dont il est facile de trouver des qualités exceptionnelles, de dévouement et de disponibilité. Mais il n'est pas facile pour moi de bien vous les présenter sans que je risque d'oublier certains mérites qui leur reviennent. Denise et Yvon Paradis, couple effacé mais efficace qui a oeuvré au milieu de notre petite communauté du lac depuis de nombreuses années. Ils ont apporté à notre association un enrichissement et un bel exemple, modèle que tous nous devrions suivre.

Denise a débuté, il y a onze ans cette année, le bingo. Grâce à son sens des affaires, elle a su découvrir les bons moyens pour procurer les fonds nécessaires au financement de notre association. C'est même grâce à Denise que St-Raymond a aujourd'hui le bingo. C'est elle qui a fait les démarches du début et qui a mis sur pied toute cette organisation en nous faisant bénéficier de ses talents d'organisatrice. Grâce au dévouement de plusieurs, dont ses soeurs Louise et Carmen, ainsi que de Colette Hébert, elles partaient toutes ensemble de Québec tous les lundis de juin avant les vacances, pour venir travailler au bingo du lac. A cette joyeuse bande s'est ajoutée Gisèle Renaud et quelques hommes dont Lionel Langlois, Yvon Paradis, Gilles Boudriault et sa femme et bien d'autres dont je ne connais pas tous les noms. La plupart des membres de ce groupe ont fêté leur 10^e anniversaire au sein du comité. Quelle persévérance! Chapeau! On avait toujours peur à chaque augmentation du prix de cartes de voir le nombre de participants diminuer, mais au contraire Denise a pensé augmenter aussi le prix du gros lot qui est monté à \$ 1 000,00. Il y avait tellement de monde la 1^{ère} fois que Lionel, le crieur par excellence, s'est vu entouré jusque sur son podium. Il nous dit n'avoir jamais eu autant de femmes à ses pieds. Quel chanceux! Je suis sûre que plusieurs parmi le groupe ont de bien bonnes anecdotes à vous raconter.

Denise a su donner de son temps et beaucoup d'énergie au service de la communauté sans jamais solliciter un poste de directeur. La preuve que l'on ne travaille pas toujours pour les titres et les honneurs. Je me fais le porte-parole de tous pour lui dire toute notre admiration et notre reconnaissance pour ces nombreuses années. J'espère que ce bel exemple saura en éveiller plusieurs et les incitera à relever le défi et de la surpasser. Je suis sûre qu'elle ne demande pas mieux.

Yvon lui fut presque du début de l'association comme directeur, il s'occupa du comité des loisirs avant de devenir président pour trois (3) ans. Ayant travaillé avec lui, j'ai eu beaucoup de plaisir à partager son enthousiasme et son expérience. Il a su mettre le vent dans les voiles et apporter son savoir d'homme d'affaires pour renflouer les fonds de notre association qui a eu quelques tangages au cours des années. Toujours prêt à rendre service, je ne l'ai jamais vu refuser d'aider à l'un ou l'autre des comités. Pour les loisirs, il a prêté son bateau pour le ski nautique souvent, fournissant même le gas ou payant les réparations, à bien d'autres occasions il était là. Pour l'Alouette, il était l'un des meilleurs vendeurs d'annonces pour Québec. Attention, toutes ses connaissances en affaires ont eu à payer une annonce dans le journal, une chance qu'il était là.

Pour les activités sociales, il était à son meilleur. Se servant de sa voiture comme d'un camion remorque, il apportait bière, steaks, vaisselle de Québec et quoi encore, lui vous le dira, un vrai déménagement à chaque fois. Grâce à lui nous avons pu profiter de soupers aussi agréables. En plus de les apporter, il les faisait cuire ses fameux steaks. Il était encore là. Il fut toujours présent pour les différentes démarches du comité de l'environnement contre la base d'hydravion. Il était là. C'était encore lui qui s'occupait du club et de son fonctionnement. Comme vous voyez il était un homme indispensable. Bien sûr, je dois m'arrêter mais j'en aurais encore beaucoup à dire.

Je tiens à les remercier tous les deux de leur gentillesse lors des réunions des directeurs qui se passaient chez eux durant l'hiver. Denise, avec son amabilité à nous servir le café et bien souvent les gâteaux en plus. Nous l'avons tous bien appréciée.

En terminant, j'espère vous avoir fait découvrir un couple amitié que nous avons tous la chance de découvrir quand nous entrons dans la grande famille du Lac Sept-Îles. Des gens dévoués et disponibles il y en a encore, la preuve!

Henriette Cayer Gingras

N.D.L.R. L'Alouette se permet un précédent en soulignant l'achat constant d'une page de publicité par "La Table du Roi" situé dans le Centre d'achat Innovation de Ste-Foy, co-propriété de ...Yvon Paradis.

ATELIER DU SILENCIEUX
GARAGE L. VERREAULT

337-7228

Fabrication de tuyaux d'échappement
et posage de silencieux
Débosselage - Peinture

326 PRINCIPALE, ST-LÉONARD, CTÉ PORTNEUF

REMORQUAGE JOUR ET NUIT

337-7228



Chalet du tapis

ROBERT NOREAU, prop.

Tout pour la décoration intérieure
tapis, prélat, tuile, peinture,
papier peint, céramique
stores vénitiens
location d'outillage

123, DES ORMES, ST-RAYMOND
CTÉ PORTNEUF, G0A 4G0

TÉL.: 337-2455

Service de Location R.N. enr.

UNE DIVISION ROBERT NOREAU INC.
123, Des Ormes
St-Raymond, Cté Portneuf

Tél.: 337-2455

DION MOTO ENR. Vendeur autorisé



VENTE

MOTO KAWASAKI - MOTONEIGE - SCIE À CHAÎNE
TONDEUSE - FENDEUSE À BOIS - SOUFLEUSE - GÉNÉRATRICE

RÉPARATIONS DE TOUTES MARQUES

MOTEUR HORS-BORD KUBOTA-SUZUKI



106, RUE ST-JACQUES, ST-RAYMOND, TÉL.: 337-2776

GARAGE

MICHEL PLAMONDON

605, CÔTE JOYEUSE, ST-RAYMOND

RECYCLAGE DE PIÈCES D'AUTOS USAGÉES

PROTÉGEZ VOTRE AUTO ET CAMION
AVEC ANTIROUILLE À L'HUILE & GRAISSE



Achetons autos usagées
et accidentées



Dépositaire de Pneus
MICHELIN
PIRELLI - GÉNÉRAL

337-7078

...Et quelques Indiscrétions sur Yvon...

Denise & Yvon Paradis

Etudes primaires au Collège de St-Raymond. Etudes secondaires au Petit Séminaire de Québec jusqu'en versification. A 16 ans, il quitte le Séminaire et St-Raymond pour la Métropole.

Son apprentissage au monde des affaires débute chez Steinberg où il est emballeur pendant 18 mois. Une autre aventure l'attend au Pacifique Canadien où il sera "News agent" pendant 2 ans (journaux, chocolat, sandwiches, etc...) ce qui le fait voyager à travers le Canada. A 19 ans, Yvon se sent prêt et administre son premier commerce, un restaurant sur la rue Mont-Royal à Montréal. Ca dure un an.

L'Abbé Fraser, alors vicaire à St-Raymond et entraîneur de l'équipe de hockey, rapatrie Yvon. Il sera avec Claude Piché, Jacquelin Morin, Jean-Paul Beaupré, Claude Huot, André Petitclerc, François et Robert Tremblay, Donald et Earl Corcoran, l'un des piliers de l'équipe. C'est à cette époque que sont construits la Salle Paroissiale et le tennis à St-Raymond, près du presbytère. A l'occasion des jeunes filles remplacent la traditionnelle ménagère du presbytère. Parmi elles, Denise Beaulieu qui fera rater plus d'un service à Yvon dans ses élans au tennis. Le Curé du temps comprendrait aujourd'hui pourquoi tant de "toasts" brûlés aboutissaient à la poubelle.

Son amour du hockey le mènera aussi à une participation de 16 ans dans la ligue Progression de Québec. Pendant ce temps, il sera gérant du Buffet Demers à Québec, employé chez Alphonse Gauvin, Old City et propriétaire du Moulin Rouge tout en cumulant des co-propriétés comme l'Auberge Neptune. A la dernière nouvelle, il est toujours co-propriétaire de la Brasserie "La Table du Roi".

Tony Lacoursière.



Denise et Yvon sur la Côte d'Azur...

L'Histoire de l'achat d'une peau de Lama...remarquez 12 mégots de cigarettes et la bouteille de Pastis... le temps d'une négociation. Choucho:ne s'est finalement laissé convaincre.



et le voyage se continue en Italie



Yvon Paradis, 23 février 1945

337-2238

LIVRAISON RAPIDE

Lefebvre
DE SAINT-RAYMOND

POUR LE CHOIX, LE SERVICE, LES BAS PRIX...

**INSTALLÉ SUR LES RIVES
DE LA RIVIÈRE STE-ANNE
DEPUIS 1948**



129, ST-JOSEPH, ST-RAYMOND

Notre cuisine est ouverte
de 11h30 à 14h00
de 17h00 à 19h00
(de 17h00 à 20h00 le samedi)

Réservation: 337-2505

Nous vous suggérons un digestif
à notre bar.

Bon appétit



ALEX

Au cours de l'hiver 84, un membre du bureau de direction au dynamisme et à l'enthousiasme reconnus remettait sa démission. Il s'agit d'Alexandre Leclerc, dit "Alex".

Il n'était directeur que depuis deux ans, mais au cours des années antérieures, tous avaient pu apprécier ses talents d'organisateur lors des soupers et des soirées. A titre de vice-président, Alex était responsable du fonctionnement du chalet nautique. Alex a aussi été un ardent défenseur de l'autonomie de l'association. Rappelons simplement ses nombreuses interventions concernant le bingo. Ajoutons enfin le réaménagement du terrain du club. Peut-être d'autres s'en sont-ils vu attribuer le mérite, mais, discrètement, Alex a été l'âme de ce projet. Alex, merci! Un gros merci! Dommage que tu ne puisses continuer à nous faire profiter de tes talents!

Georges-E. Paradis



Lequel choisiriez-vous pour hisser le drapeau canadien?

JEAN

Quel jeune sportif du lac ne connaît pas Jean Ménard? C'est à regret que parents et jeunes apprenaient la démission de Jean à la fin de l'été 83. C'est surtout à titre de responsable des loisirs que le doc a fait valoir ses talents d'organisateur. Bien secondé par Jeannette, épouse au dévouement également inlassable.

Jean Ménard n'a pas ménagé les efforts pour organiser cours et compétitions de voile, de natation, de tennis, en plus d'épauler la responsable des mini-olympiades. C'est sous sa gouverne que, malgré des équipements réduits comparativement à d'autres clubs, la voile a connu un véritable engouement auprès des jeunes. Il a su poursuivre admirablement l'oeuvre de dévouement de ses prédécesseurs. Merci à toi, Jean! Merci également à Jeannette et aux fistons pour le travail accompli au cours de ces années.

Tony Lacoursière

Cayer Transport Ltée

348 ST-HUBERT

ENTREPOŦ Québec: 681-6161
1250, Borne



BUREAU CHEF: ST-RAYMOND, C.P. 1060
Tél.: 337-2242

DIRECTEURS
FRANÇOIS
ANDRÉ
GUY CAYER

SERVICE RÉGULIER DE QUÉBEC
DÉMÉNAGEMENT PARTOUT DANS LA PROVINCE



GARAGE
JEAN-GUY LINTEAU INC.

BONNES VACANCES

3375 CHEMIN STE-FOY
QUÉBEC 10, QUÉ.

TÉL.: 653-0939



**Chère
Henriette,**

c'est à ton tour...

Oui, Henriette Cayer Gingras a bien mérité de se laisser parler d'amour en 84. En effet, depuis six ans, elle se dévoue bénévolement pour notre Association.

En 78, Henriette travaillait pour l'Alouette et s'était permis d'établir un nouveau championnat tant pour le nombre que pour la valeur des ventes en publicité.

En 79, elle faisait encore partie de l'équipe des vendeurs à la recherche de commanditaires, et son dynamisme ne se démentit pas.

En 80, grâce à son dévouement, à son sens de l'organisation, elle a su mener à bien la nouvelle tâche qu'on lui confiait: pendant quatre ans, elle sera responsable de notre journal estival.

Que d'heures consacrées à la rédaction d'articles, à la cueillette d'informations susceptibles de nous intéresser, à la recherche d'évènements cocasses pour faire rire les lecteurs... Combien de fois a-t-elle dû solliciter les marchands pour la vente de publicité. Les rencontrer à nouveau pour le paiement des annonces, retourner livrer une copie de l'Alouette. De plus, la mise en page n'était pas une mince tâche.

En 82, Henriette a aussi fait partie de l'exécutif de l'Association à titre de vice-présidente. Elle peut se vanter d'avoir été la première femme à épauler l'équipe des directeurs. Ceux qui l'ont cotoyée connaissent sa disponibilité, son engagement social et son enthousiasme face à de nouveaux projets. Sa présence a été un atout précieux pour le groupe.

Henriette, nous, les membres de l'association des propriétaires du Lac Sept-Iles, te remercions d'avoir investi temps, travail et imagination... Peu d'organismes comme le nôtre peuvent se vanter d'avoir un aussi beau journal!

Henriette, c'est à ton tour de te laisser parler d'amour.

Gisèle Renaud

aux
Galeries

de
l'habit

ENTIEREMENT
de
OULBICOIS

204, ST-JOSEPH, ST-RAYMOND
337-2252

SPÉCIALITÉS:

- COMPLET
- VESTON
- ET MERCERIE POUR HOMMES.



COUTURIÈRE SUR PLACE

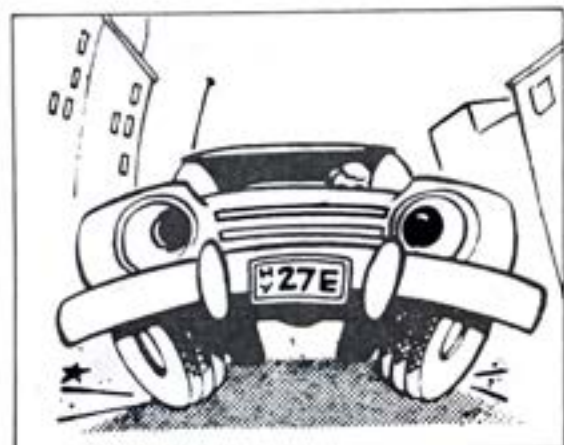


Spécialités:

ALIGNEMENT ET BALANCEMENT
DE ROUE ÉLECTRONIQUE

SUSPENSION VOITURES
AMÉRICAINES IMPORTÉES

TRACTION AVANT



MISE AU POINT ÉLECTRONIQUE
CHANGEMENT D'HUILE,
LUBRIFICATION
SYSTÈME ÉCHAPPEMENT
FREINS, AMORTISSEURS
AJUSTEMENT DES LUMIÈRES

Les cartes Shell, Master
Charge, Chargex, Americain
Express, sont acceptées.

SEIBERLING

PIRELLI

MICHELIN
ça rassure

Garage N. Duplain Ltée



— 370, CÔTE JOYEUSE ST-RAYMOND —
PROP. FERNAND JOBIN - JEAN-PAUL HARDY
— Tél: 337-2521 —

VENTE ET INSTALLATION DE PNEUS



Royal Canadian Mounted Police Gendarmerie royale du Canada

Québec, le 23 mai 1984

A tous les plaisanciers du Lac Sept-Iles, Qué.

Suite à un entretien avec M. Alain, je vous énumère par la présente les points principaux en ce qui a trait à l'équipement requis à la conduite de petits bâtiments de plaisance.

Une embarcation d'au plus 5.5 mètres de longueur doit être munie:

- 1) pour chaque personne à bord, d'un gilet de sauvetage approuvé pour petits bâtiments, d'un vêtement de flottaison individuel approuvé ou d'un coussin de sauvetage approuvé;
- 2) de deux avirons ou pagaies;
- 3) d'une écope ou pompe à main;
- 4) d'un extincteur dans toute embarcation ayant un réservoir à essence fixe ou d'un appareil à liquide combustible;
- 5) tout bateau de plaisance ayant un moteur de 10 C.V. au plus, doit être enregistré, et ceci s'effectue auprès du bureau de la douane canadienne.

Bâtiments spéciaux

Planche à voile et pédalo

Les planches à voile et pédalos doivent avoir à bord un gilet de sauvetage approuvé pour petits bâtiments ou un vêtement de flottaison individuel approuvé pour chaque personne à bord.

Il existe, dépendamment de la grandeur et la grosseur de l'embarcation, d'autres règlements qui sont mentionnés dans le guide de sécurité nautique mais ceux énumérés ci-haut sont les principaux.

Si des renseignements additionnels vous étaient nécessaires, n'hésitez pas à communiquer avec le bureau de la Gendarmerie Royale du Canada le plus près de chez-vous.

Espérant le tout à votre entière satisfaction, je demeure,

Bien à vous:

J.C.H. Essiembre, Gend.

Gendarmerie Royale du Canada
Section Oiseaux-migrateurs/Marine Marchande
870 Ernest Gagnon, C.P. 340, Sillery, Qué. G1T 2R5
(418) 694-4190

N.D.L.R. Suite à une rencontre avec monsieur Essiembre à son bureau de Québec, il se dégage qu'il n'y a plus d'avertissement depuis 1983. Une infraction signifie amende. L'an passé, plusieurs, ici même, ont dû payer. Un exemple: \$38.00 pour un petit tour de pédalo sans gilet de sauvetage dans l'embarcation. Attention, nous pourrions penser que les flics ne nous visiteront pas ou peu cet été, étant retenus à Québec pour la fête Mer et Monde. N'oublions pas que les effectifs sont augmentés. De toutes façons M. Essiembre s'attend "malheureusement" à des journées payantes. Il y a aussi la Sûreté du Québec qui fait le même travail avec la même autorité. Pour de plus amples informations, procurez-vous "Le guide de sécurité aquatique" au Club Nautique. C'est gratuit.

MANOIR ST-RAYMOND

Salon Rouge
Petit Saguenay

2e Salle de réception

HOTEL

BAR SALON

TAVERNE

VENEZ VISIONNER VOS MEILLEURES EMISSIONS SUR ECRAN GEANT DE 7 PIEDS
BANQUETS - NOCES - RECEPTIONS
PROPRETE - CONFORT - COURTOISIE

ORCHESTRE ET DISCO TOUS LES JEUDIS - VENDREDIS - SAMEDI - DIMANCHES SOIRS

**dans la discothèque
"LE SALON ROUGE"**

Pour réservations **337-2547**

251, rue St-Pierre

QUINCAILLERIE
MATERIAUX
DE CONSTRUCTION

Paulin Moisan Inc.

746, rue St-Joseph St-Raymond, Cté Portneuf, P. Q.



Tél.: 337-2297/98

**MATÉRIAUX – QUINCAILLERIE
PEINTURE SICO**

LIVRAISON GRATUITE
SAMEDI, OUVERT JUSQU'À 16H00.

BONNES VACANCES !



**CES CARTES SONT
ACCEPTÉES**



VOILE 1983

British Airways Laser (57) Hudson Y.C. Montréal

F. Ménard (1er du Québec) 7^e
M. Ménard 28^e

Finale Régionale de voile Lac Sept-Iles

Laser 19 ans et moins

1. Martin Ménard
2. Sophie Boudriau
3. Julie Châteauvert

Laser 16 ans et moins

1. Éric Boudriau
2. Caroline Denis
3. Marie-Christine Boyer

Optimist

2. Pierre Châteauvert
5. Annick Paradis

Merci à Sophie Boudriau et Caroline Denis pour le lunch.
Merci aussi à Pierre Denis et Guy Plamondon.

Résultat final après la course de Cap-Rouge

16 ans et moins

1. Éric Boudriau
2. Caroline Denis

Optimist

2. Pierre Châteauvert
3. Annick Paradis

Voile d'Or Lac Sept-Iles

Laser

1. François Ménard
2. Yvon Fortin
3. Luc Lacoursière

Classe ouverte

1. Mario Cloutier et Marjolaine
2. Marc et Jacques Cloutier
3. Jean-Marc Dion et Gilles Poliquin

Meilleure femme:

Caroline Denis

Meilleure junior:

Luc Lacoursière

Meilleur temps journée:

Mario Cloutier

Meilleur barreur du lac:

Mario Cloutier

Planches

1. Jean Goulet
2. Louis Pacaud
3. Michel Rochette

Lunch: Caroline Denis, Marie Leclerc, Jean et Luc Lacoursière

Bateau comité: Pierre Denis

Merci à Sophie Lefebvre et Guy Renaud.

Québec Open Laser

Battures de Beauport

11. F. Ménard
13. M. Ménard
16. Jean Lacoursière

Ch. provincial double 16 ans et moins

Nicolet

5. Éric Boudriau et Martin Vachon

Ch. Canadien 470 Goderick Ont. (Lac Huron)

23. Sophie Boudriau et Martin Ménard

Championnat Prov. 19 ans et moins -

Championnat Sportif Québécois Rouyn Noranda

3. Éric Boudriau et Jean Lacoursière



Et ça continue en hiver avec la planche à voile



Jeux du Québec à Sept-Iles, Caroline Denis, Eric Boudreau, M.-C. Boyer.

SALON CHATELAINE ENR

Mme Pierrette Chastenay Prop.



Exclusivité féminine

206, rue St-Joseph
St-Raymond, Cté-Portneuf
G0A 4G0

Tél.: 337-7634 rés.
337-2515 bur.



Bijouterie L'Opale Enr.

Vente & Réparation
Madeleine B. Alain, prop.

Tél.: 337-2544

BAR TOURILLI

MUSIQUE ET DANCE
JEUDI, VENDREDI, SAMEDI, DIMANCHE

100 St-Joseph
St-Raymond

ADÉLARD GOYETTE & FILS LTÉE

CONTRACTEUR ET PROP. SCIERIE

Tél.: Bur. 323-2171
Rés. 323-2940

640, RUE PRINCIPALE,
RIVIÈRE-À-PIERRE G0A 3A0

Chaussures LIQUIDATION ST-JACQUES

Pièces d'autos L.P.J. Inc.

St-Raymond, P.Q.
Tél.: 337-4528

Prop. Jacques Martin

En spécial chaussures de voiliers
Planche à voile et de tout genres

Jean-Paul Giguère



BONNE VALEUR / BEST VALUE

240 St-Jacques, St-Raymond, P.Q. G0A 4G0

Casse-Croûte DORIS

1265, RUE PRINCIPALE
RIVIÈRE-À-PIERRE

OUVERT:
Du 11 mai au 30 septembre

TEL.: 337-2278

VOYER & JOBIN LTEE

ÉPICERIE LICENCIÉE

GROS ET DÉTAIL

SPÉCIALITÉ:

viandes, fruits, légumes,
boeuf de l'ouest, poissons

268, St-Joseph
265, St-Cyrille

St-Raymond
Cté-Portneuf



Une super équipe aux jeux du Québec.



Jeux du Québec Sept-Iles

3. en équipe: Caroline Denis, Éric Boudriau et M.C. Boyer

Optimist (50 bateaux)

19. Annick Paradis

21. Pierre Châteauvert

La « médaille d'or » des accompagnateurs à
Sophie Boudriau et Martin Ménard.

Championnat Provincial 16 ans et moins laser

(50 bateaux) Lac Brôme

10. Éric Boudriau

13. Caroline Denis

17. Jean Lacoursière

Championnat provincial 470

Lord Reading Y.C. Montréal

4. Sophie Boudriau et Martin Ménard

Classique St-Louis

Lac St-Joseph

2. 470 Sophie Boudriau - M. Ménard

1. Laser François Ménard

2. Laser Caroline Denis

1. Optimiste Annick Paradis

2. Optimiste Pierre Châteauvert

C.O.R.K.

Kingston, Ontario

Laser II 42 bateaux

12. Sophie Boudriau - Martin Ménard

Laser (flotte B 60 bateaux)

3. François Ménard

Championnat Canadien 19 ans et moins

Orillia, Ontario

Laser II

3. Sophie Boudriau - Martin Ménard

(1er équipage du Québec)



Un laveur de vitre? Un alpiniste? Un parachutiste? Il est sur le lac de la fonte à la reprise des glaces...même de nuit! ... Il est le maniaque des grands vents. Alias Mario Cloutier.

Tél.: (418) 337-2621



Me BERNARD PERRON notaire

LL.,L.,D.D.N. - CONSEILLER JURIDIQUE

135, rue St-Jacques, C.P. 1508
St-Raymond, Qué. G0A 4G0

7900, Ile Desrochers
Lac Sept-Iles.



RENÉ GÉLINAS
directeur-général

A.G.I. AUTO ACCESSOIRES (G.I.P. INC.)
131, St-Jacques, St-Raymond, G0A 4G0

Télex: 051-2261
Tél.: (418) 337-2244

228, ave St-Louis.

St-Raymond

CLAUDE J. MOISAN

ÉPICIER-BOUCHER
LICENCIÉ

337-7818

Livraison au Lac Sept-Iles

Rés.: 337-2910

MAGASIN LAURENTIEN INC.

DE TOUT POUR TOUTE LA FAMILLE

BIENVENUE AUX VACANCIERS

208 ST-JOSEPH ST-RAYMOND

337-2485

MINI-OLYMPIADES - RAPPORT 1983

Le 23 juillet 1983, sous un soleil de plomb, les athlètes du Lac Sept-Iles se donnaient rendez-vous au Club Nautique pour une autre page de leurs mini-olympiades.

Nos jeunes ont participé en grand nombre et avec beaucoup d'enthousiasme à toutes les disciplines au programme. Mais.....où donc étaient nos vétérans? Je dois quand même ajouter que ceux qui étaient présents ont gentiment et efficacement mis la main à la pâte.

La traversée du lac à la nage n'a pas encore réussi à attirer les garçons (avez-vous peur les gars?) mais les filles qui y ont participé nous ont offert un très beau spectacle et nous ont démontré qu'elles étaient en pleine forme.

La classique de canots a suscité encore bien de l'intérêt. La Baie Vachon était toujours de la partie, bien représentée par Georges Blanchet et Michel Robillard qui sont venus chercher leurs médailles avec beaucoup de discrétion et une grande fierté.

L'activité n'a pas cessé durant l'heure du diner. Nos «chefs» pourront vous en parler car, c'est le cas de le dire, nos «hot dog» sont partis comme des p'tits pains chauds.

Enfin, une journée comme celle-là n'est pas l'oeuvre d'une seule personne. Elle est le résultat des efforts combinés de tous ceux qui, bénévolement, tout au long de cette journée m'ont prêté main forte.

A toutes ces personnes, que je ne nommerai pas de peur d'en oublier, je dis un gros merci et je lève mon chapeau devant leur excellent travail.

A tous les gens du Lac Sept-Iles je donne rendez-vous en juillet prochain.

Ginette Beaulieu-Godin
Responsable des mini-olympiades

JEUX TERRESTRES

<u>GROUPE</u>	<u>OR</u>	<u>ARGENT</u>	<u>BRONZE</u>
5-6 ans	Mathieu Godin	Caroline Bilodeau	Caroline Provencher
7-8 ans	Sébastien Marcotte	Frédéric Toupin	Jean-François Légaré
9-10 ans	Olivier Giguère	Éric Paquet	Luc Lapointe
11-12 ans	Claude Perreault	Éric Châteauvert	Isabelle Savary
13-14 ans	Jean-François Beaulieu	Pierre Châteauvert	Luc Lacoursière

PENTATHLON

Athlète de l'année	Vincent Ménard
Médaille d'argent	François Michaud
Médaille de bronze	Jean-Pierre Blanchet

NATATION

<u>GROUPE</u>	<u>OR</u>	<u>ARGENT</u>	<u>BRONZE</u>
7-8 ans	Claudie Gagnon	Christian Robillard	Frédéric Toupin
9-10 ans	Julie Bilodeau	Luc Lapointe	Simon Proulx
11-12 ans	Sophie Rhéaume	Simon Toupin	Élise Hardy
13-14 ans	Luc Lacoursière	Jean-François Beaulieu	

TRAVERSÉE DU LAC

Nancy Bernier	19 min. 52 sec.
Marie Leclerc	20 min. 12 sec.
Julie Piché	20 min. 20 sec.

...suite à la page 35



Germain

ST-RAYMOND



L'ENDROIT
DU BON SERVICE

chez nous c'est
ski-doo
BOMBARDIER

TÉL.: 337-2226
ST-RAYMOND, CTÉ PORTNEUF
TÉL.: Direct Québec: 692-0975

Cavalier 4 portes Sedan

BONNES VACANCES

Sears

DES ACHATS AVANTAGEUX
TOUTE L'ANNÉE

VOUS EN AVEZ POUR VOTRE AGENT
ET PLUS

OUVERT: Du lundi au samedi
De 9h30 à 5h30
Jeudi et vendredi jusqu'à 9h00.

Mme A. Girard
333, CÔTE JOYEUSE
ST-RAYMOND

Bonnes vacances!

Tabagie Josée Enr.

Tout pour le fumeur
JOURNEAUX
REVUES
MAGAZINES

333, CÔTE JOYEUSE,
ST-RAYMOND

suite de la page 33...

COURSE DE CANOTS

(15-20 ans)

OR: Luc Lacoursière - Simon Bédard
ARGENT: Pierre Châteauvert - Martin Vachon
BRONZE: Jean-Pierre Blanchet - François Michaud

CLASSIQUE DE 2 MILLES

OR: Charles Plamondon - Jean Lacoursière
ARGENT: François Ménard - Vincent Ménard
BRONZE: Georges Blanchet - Michel Robillard

MARATHON

(15-20 ans)

OR: Daniel Bernier
ARGENT: Vincent Ménard
BRONZE: François Michaud

Chez les vétérans, François Ménard a couru le marathon en 3 minutes 59 secondes. Aucun record n'a été battu cette année.

Félicitations à tous nos athlètes.



SKI NAUTIQUE

ÉTÉ 1983

A gauche, Benoit Paquet, médaille d'argent, catégorie juvénile, slalom, Jeux Sept-Iles, été 1983.

Malgré les nombreuses difficultés rencontrées au courant de la saison, certains skieurs ont fait de gros progrès en compétition mais d'autres ont décidé de l'abandonner vu les problèmes qu'ils rencontrent dans la pratique de ce sport au lac: absence de sauts, tracé de slalom toujours brisé, vagues faites par des bateaux dans le tracé du slalom quand les skieurs s'entraînent, vagues faites lors des compétitions inter-lacs et locales ainsi que du matériel comme ballons de slalom et cordes que l'on place au club et que l'on ne retrouve jamais.

Les jeunes skieurs demandent à tous les utilisateurs de bateaux d'être coopérants et de faire attention au peu d'équipement dont ils disposent.



510, St-Isidore, C.P. 1178, St-Raymond, Cté Portneuf, P.Q.

G0A 4G0

Pour Québec:
1620, Ste-Famille
Ste-Foy, Québec

Pour Charlevoix:
164, rue Principale
St-Irénée,
Cté Charlevoix

Construction

Siège social: 337-6705

Asphalte

Bureau de Québec:

(ligne directe): 692-4755

Carrière

Bureau Charlevoix: 452-3481

Gravière

Usine & Carrière:

Neuville: 876-2879

Sable

Deschambault: 286-3405

Déneigement

Usine St-Hilarion: 439-3700

Usine St-Raymond: 337-6419

IL NOUS SERA D'UN GRAND PLAISIR DE POUVOIR VOUS SATISFAIRE
DANS DIVERS DOMAINES TELS QUE:

- LE PAVAGE
- LE TERRASSEMENT
- L'ENTRETIEN DES CHEMINS D'HIVER
- LE CONCASSAGE
- LA VENTE DE PIERRE ET DE GRAVIER

- PIERRE NETTE (fosses septiques et aqueducs)
- L'ENROCHEMENT
- LOCATION DE MACHINERIE LOURDE
- TRANSPORT DE MACHINERIE LOURDE
(détenteur d'un permis)

SOYEZ ASSURÉS DE NOTRE ENTIÈRE COLLABORATION

337-2509

MAGASIN MME J.M. TURGEON

SPÉCIALITÉ
LINGERIE POUR DAMES
TISSUS À LA VERGE CONFECTION

144 St-Joseph, St-Raymond

SALON BAR
AU BISTRO

RÉCEPTIONS INTIMES

475 Principale
Rivière-à-Pierre
323-2064

MUNICIPALITE

PAROISSE ST-RAYMOND

VOUS SOUHAITE

BONNES VACANCES

Magella Lavoie

ÉPICERIE BOUCHERIE

280, Des Loisirs
Rivière-à-Pierre

Tél.: 323-2233

L'an dernier, la fédération de ski-nautique du Québec mettait sur pied un nouveau style de compétition pour les jeunes de 0 à 13 ans afin de favoriser leur participation, c'est le Circuit Juvénile. Quatre (4) skieurs du lac y ont participé: Benoit Paquet, Marco Roberge, Patrick Linteau et Isabelle Piché.

Circuit juvénile: 9 juillet 1983 Lac St-Joseph

Juvénile masculin	Figure	2e Benoit Paquet 3e Marco Roberge
	Slalom Combiné	1er Benoit Paquet 1er Benoit Paquet

Finale régionale des jeux du Québec: 23 juillet 1983
Lac St-Joseph

Juvénile féminin	3e Isabelle Piché	Junior féminin	2e Annick Linteau
Juvénile masculin	1er Benoit Paquet 3e Marco Roberge 5e Patrick Linteau	Junior masculin	2e Éric Boudriau
		Intermédiaire féminin	2e Manon Roberge
		Intermédiaire masculin	1er Éric Paradis
		Senior A (Old Timer)	3e Sophie Boudriau

Compétitions inter-lacs: 1ère tranche: 6 août à Rivière-à-Pierre

2ème tranche: 7 août au Lac Sept-Iles

Après plusieurs années de défaites, l'équipe du lac a réussi à décrocher le trophée inter-lacs.

Compétition locale: 13 août 1983 Lac Sept-Iles

Garçons	1er	Benoit Paquet
	2e	Marco Roberge
	3e	Luc Lacoursière
	4e	Luc Lapointe
Femmes	1ère	Manon Roberge et Chantal Paquet
Bare foot (Pieds nus)	1er	Guy Girard
	2e	Vincent Plamondon
	3e	Louis Pacot
Hommes	1er	Vincent Plamondon
	2e	Guy Girard
	3e	Éric Lessard
	4e	Charles Plamondon
	5e	André Montpetit



A gauche, Manon Roberge.

Plus belle plonge Éric Lessard
Meilleure acrobatie Éric Lessard et Luc Lapointe

Finale provinciale des Jeux du Québec: 16 au 20 août Sept-Iles (Côte Nord)

Juvénile masculin	Benoit Paquet	2e en slalom	
Intermédiaire féminin	Manon Roberge	2e en slalom	2e en saut
		2e en figure	2e au combiné



QUEBEC-TELEPHONE

Service téléphonique au Lac Sept-Iles

C'est vers la fin des années cinquante que les premiers services téléphoniques sont installés au Lac Sept-Iles. Il s'agit quand même à ce moment-là du service conventionnel automatique et les familles de messieurs Alexandre Paquet et Gaudiose Pleau en sont les premiers utilisateurs.

A cette époque la compagnie Québec-Téléphone avait installé du câble conventionnel pour desservir les clients mais depuis la plupart des terrains sont occupés soit par des résidents à l'année ou par des résidents saisonniers si bien que plusieurs se sont installés sur les différentes îles du lac, donc il a fallu y poser des câbles sous-marins afin de ne pas nuire à la navigation des bateaux à voile. C'est quand même un précédent à Québec-Téléphone puisque c'est le seul endroit où des câbles de ce genre ont été installés à date.

Améliorations en 1984

La concentration importante d'abonnés annuels et saisonniers au Lac Sept-Iles permet que nous y créons un "îlot urbain". La création de cet îlot urbain permettra aux abonnés à l'intérieur de ce secteur d'avoir le service téléphonique aux mêmes taux et modalités que ceux situés en secteur urbain.

L'installation d'équipement de commutation très moderne à St-Raymond et au Lac Sept-Iles en plus de la mise en place d'un réseau de câbles capables de répondre à tous ces besoins seront réalisés pour la fin de l'été permettant le dégroupement qui s'en suivra à l'automne. Bien entendu l'établissement de cet îlot implique que les abonnés faisant partie de cet îlot n'aurent d'autres choix que le service à un ou deux abonnés.

Le secteur téléphonique du Lac Sept-Iles sera donc à l'avant-garde de ce que nous réserve le réseau téléphonique de l'avenir et grâce au nouveau dispositif les abonnés pourront avoir accès moyennant un léger supplément mensuel, à une nouvelle gamme de services téléphoniques telle la composition abrégée, le transfert d'appels, la conférence à trois ainsi que la mise en attente.

QUEBEC-TELEPHONE

Jean-Marie Joseph

1984-06-28

Potins...

*Un conseil si vous allez jouer au golf avec Yvon Paradis: garder l'oeil sur les clefs de son auto et assurez-vous qu'il les met dans ses poches une fois qu'il a chaussé ses souliers de golf. Sinon... imaginez la suite!

*Paulo Bernier et Gaston Paradis étaient responsables du feu de joie lors du "méchoui". Gaston ne comprend pas qu'aucune demoiselle n'ait encore su profiter de toute la chaleur qu'il peut dégager.

*Dixit François Moisan sur la terrasse du chalet nautique: "Je ne suis pas péquiste, je suis fédéraliste; j'ai les idées larges, moi".

*Non, ce n'est pas possible! Ben oui, lors du "Steak party 1983" des gens auraient volé ou plutôt, excusez cet écart de langage, gardé en souvenir des ustensiles que les organisateurs avaient loués à Québec. Bien sûr, l'association a dû payer les ustensiles manquants. Ce doivent être des étrangers qui ont fait cela, pas des résidents du lac, jamais, au grand jamais!



Cherchez l'erreur

photo prise au Lac Aux Chiens

TROPHÉE GENEST

La direction de l'association nous a confié la "Jugeotte" dans l'attribution de ce trophée annuel. Notre mandat portait sur l'identification la plus originale, la plus poétique des chalets, vue d'une ballade en bateau.

Nous avons constaté que très peu de propriétaires ont fait des efforts pour suivre l'exemple donné par les plus anciens. Est-ce nécessaire de rappeler que ces noms évocateurs ajoutent à l'intérêt des promeneurs sur le lac?

Espérons que cette belle coutume soit reprise pour le plaisir de chacun de nous. Qui ne fait pas son tour tranquille, près du rivage, pour revoir chalets, aménagements, etc...

Voici un relevé des identifications visibles à courte distance:

Le Sourire	Aux faisans bleus
Au charme de la baie	Villa mon rêve
Sous la feuillée	J'ai pour toi un lac
Villa familiale	Les bouleaux s'en rappellent
La Vigie	Cailloux la pierre
Harmonie	Larguez les amarres
Villa des Loisirs	La Marilouche
Le Coin Denis	Pendant que les bateaux...
Villa Sept-Iles	Gens du pays
Joyeux passe-temps	Pont de l'île
Villa Bellevue	Détente
Foyer du guide	Mil-champ-sons
Jolie de vivre	Alma (Armand/Laelia/Margot/Antoine)
Au va et vient	Au beau port
Dolcivita	Le Madelinois
Au petit bonheur	Villa à Josée
Villa Lasalle	L'Escalé
Villa Lili	Chez-les-ti-Lous
Villa nos souvenirs	Tishna-Lochan (petite maison sur un lac en gaélique)
Au soleil levant	

Parmi ces "baptisés" nous avons retenu:

L'ensemble des chalets de la Pointe à Cailloux (secteur C)
"Les bouleaux s'en rappellent" (Réjeanne & Jean-Louis Duchaine)
Gens du pays " " "
"La Marilouche" (Alice Bérubé)
"Larguez les amarres" (Monique & René Pelletier)
"Pendant que les bateaux" (Ghislaine & Marc Plamondon)
"J'ai pour toi un lac" (Louisette & Raymond Savary)
"Cailloux la pierre" " " "

Ces identifications sont récentes, bien visibles, poétiques, originales et produites en double sur les camps et aux quais, donc une innovation au lac.

1er: L'ensemble n'est pas divisible, (à moins de multiplier les prix). Ces chalets sont habités par les membres d'une même famille, Grand-maman Alice Bérubé, ses filles, gendres, nièces, neveux. Le trophée Genest est donc gagné collectivement par la "Pointe à Cailloux" dont nous pouvons lire l'historique dans l'Alouette 83, pages 31-33-35.

2e: "Au charme de la Baie" Yvette & Rolland Godin, secteur D.

Lettrage en bois, bien entretenu, très bonne visibilité du lac.

3e: "Le Sourire" Denyse Moisan, secteur D.

Lettrage en bois, bien entretenu, bonne visibilité du lac.

Merci à Claude Bernier (Le St-Martin) qui a rendu notre tâche des plus agréable en ce splendide après-midi du 7 août 1983.

Yvon Alain - Réjeanne Matte - Bruno Hébert

Trophée Genest 1984

Dans le but de freiner l'érosion et d'empêcher la fertilisation des eaux, il est recommandé de maintenir les terrains boisés près du lac. En d'autres mots afin de conserver ou redonner un état naturel aux rives. Pour aider les résidents, le responsable de la régénération des rives, M. Rodrigue Grégoire fournit gratuitement plants et graines. Il faut lui en demander beaucoup en 1984. Cette année, le trophée GENEST sera décerné lors de la dernière rencontre sociale, fin août, à celle ou celui qui aura mis en pratique cette recommandation.

Louisette Savary

**Bar
L'envol**

**Place Côte Joyeuse
ST-RAYMOND**

**AU PIANO-BAR
MUSIQUE DU MERCREDI AU DIMANCHE**

Viens faire un tour à nos 5 à 7!

**Hommage de
La bière Laurentide.**



**C'est en
plein l'temps!**

**Votre représentant
Maurice Allard**

TROPHÉE GENEST



1er PRIX:
POINTE A CAILLOUX
Mme Alice Bérubé,
Jean-Louis Duchaine,
Jean Hamelin, président

2e PRIX:
AU CHARME DE LA BAIE
M. & Mme Roland Godin
Louisette Savary, responsable



3e PRIX:
LE SOURIRE
Denyse Moisan
Bruno Hébert, membre du Jury

Marcel Grenier

MARCEL GRENIER

604 ST-VALLIER OUEST
QUÉBEC, G1N 1C5
(418) 522-7582

Nous fabriquons tout
article de canevass.
Nous faisons également
les réparations de tous
genres.

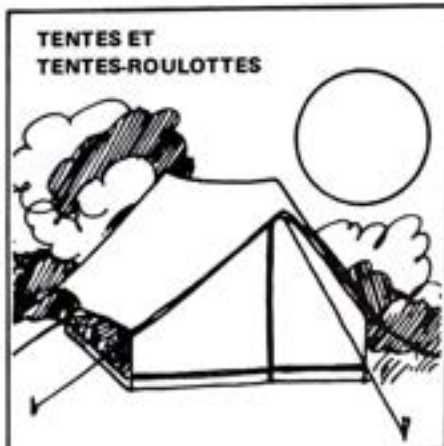


**VOILES DE
BATEAUX**

**VOILES
DE BATEAUX**

**TOILES ET TOITS
CONVERTIBLES
POUR BATEAUX**

**TENTES ET
TENTES ROULOTTES**



NISSAN DATSUN

Vaste choix

- Maxima
- 200 SX
- 280 ZX
- Sentra
- Pulsar
- Stanza
- Camion



**CAMION
NISSAN 1984**



ST-RAYMOND
Automobiles (1980) Inc.

144, St-Jacques, St-Raymond, Tél.:337-4646, Ligne directe Québec:692-0119

UN SUPER PARTY 1983



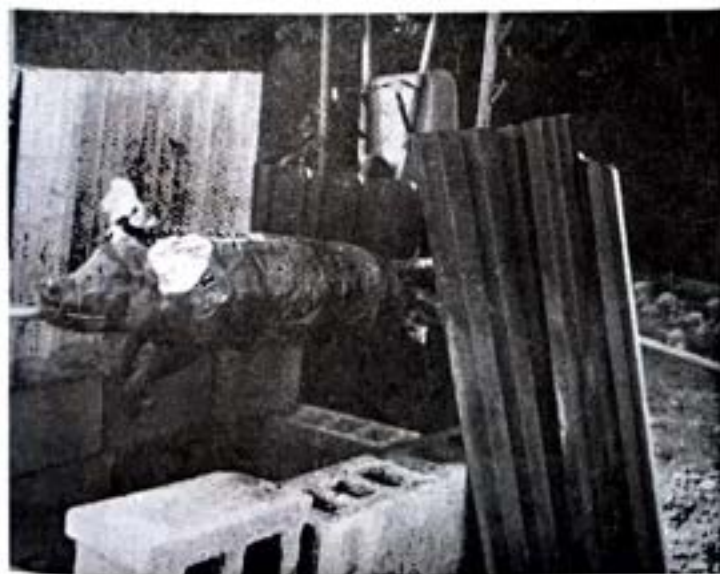
L'allumage officiel du feu de camp de Gaston Paradis, par les autorités.



Deux bouchers d'expérience pour mieux nous régaler... Roland Gingras et Claude Moisan.



"La Bouffe"...avant...



De la visite de Chicoutimi.

GARAGE ROGER LÉGARÉ

VENTE ET SERVICE



SCIES MÉCANIQUES - TONDEUSES

MOTEURS BRIGG'S - STRATTON
SOUFFLEUSES À NEIGE - GÉNÉRATRICES - MOTEURS HORS-BORD

CREENING DONALD CO LTD
NOEUDS COULANTS LÉGERS
CABLE D'ACIER DE QUALITÉ UNIFORME

129, St-Jacques, St-Raymond

337-2891

GUY LANGEVIN M. EI.

ENTREPRENEUR ÉLECTRICIEN
SPÉCIALISTE EN CHAUFFAGE ÉLECTRIQUE
INSTALLATION RÉSIDENIELLE, COMMERCIALE
& INDUSTRIELLE

410, St Joseph, St Raymond

337-7317

MEUBLES LANGEVIN ET FRÈRE INC.

DÉPOSITAIRE GÉNÉRAL ÉLECTRIQUE ET
&
DES APPAREILS RÉPUTÉS ADMIRAL

**404, ST-JOSEPH
ST-RAYMOND**

TÉLÉVISEUR R.C.A.
Plan de financement et mise de côté

337-2788



Historique

En 1972, la loi sur l'évaluation foncière était passée qui obligeait toutes les municipalités du Québec à refaire leur rôle à la valeur réelle.

À la fin de 1973, des amendements à cette loi donnaient la responsabilité de l'évaluation foncière aux Comités de Comté pour toutes les municipalités rurales, qui représentent souvent de petites entités; ceci afin de regrouper les forces nécessaires pour faire l'inventaire systématique des immeubles du territoire. Bien que régies par la même loi sur l'évaluation, les villes continuaient à faire leurs rôles par leurs propres moyens.

En 1980, la loi sur la fiscalité municipale venait compléter la réforme de l'évaluation par des modifications sur la fiscalité et des amendements à la loi de 1972.

En 1982, la Municipalité Régionale de Comté de Portneuf (M.R.C.) était créée conformément à la loi 125 de 1978 (loi sur l'aménagement et l'urbanisme) ce qui avait comme but premier de réunir à une même table des municipalités rurales (régies par le code municipal) et des municipalités urbaines (régies par le code des cités et villes) afin de préparer ensemble un schéma d'aménagement pour leur territoire.

Par la loi 125, les Comités de Comté étaient remplacés par les M.R.C. qui reprenaient les responsabilités en évaluation foncière qu'avaient anciennement les Comités de Comté. Ayant été engagé en février 1974 par le Comité de Portneuf pour monter le service de l'évaluation, je suis devenu en 1982 l'évaluateur de la M.R.C. de Portneuf.

Étant donné qu'il y a quatre (4) villes dans la M.R.C. de Portneuf, vous y retrouvez quatre (4) services d'évaluation indépendants, les quatre (4) villes sont: St-Raymond (Roche-Evimbéc); Lac Sergent (Servitech); Donnacona (Dorion et Halissey); Portneuf (Vaillancourt et Samson).

Vous retrouvez donc au siège de la M.R.C. de Portneuf: le service d'évaluation où nous gardons en dépôt et pour consultation par chaque contribuable concerné, qui le désire, son dossier et tous ceux des municipalités rurales du territoire.

Qu'est-ce que l'évaluation faite selon le nouveau rôle?

Tout d'abord, il faut dire que depuis la loi sur la fiscalité municipale le rôle est annuel et la valeur déposée à chaque année est celle de l'immeuble au 1er janvier de l'année du dépôt.

À St-Raymond paroisse, le rôle 1984 ayant été déposé le 31 octobre 1983, les valeurs déposées représentent la valeur au 1er janvier 1983 de chaque immeuble de la municipalité; et ainsi d'année en année.

La valeur déposée annuellement est ajustée par la médiane (établie chaque année en fonction des normes du Ministère des Affaires Municipales) ou par le facteur comparatif qui est sa réciproque sous forme d'un multiplicateur.

Supposons un compte de taxe 1984 à St-Raymond paroisse d'une valeur imposable totale de \$40,000.
-Médiane inscrite au compte de taxe: 102%

-Facteur comparatif: 0.98

Valeur réelle au 01-01-83 \$40,000. X 0.98 : \$39,200.

C'est cette dernière valeur qui est questionnée par le juge du Bureau de Révision de l'Évaluation Foncière du Québec, selon la loi sur la fiscalité municipale "Les immeubles portés au rôle y sont inscrits par unité d'évaluation".

L'article 34 définit une unité d'évaluation:

"Constitue une unité d'évaluation le plus grand ensemble possible d'immeubles qui remplit les conditions suivantes:

- 1- le terrain ou le groupe de terrains appartient à un même propriétaire ou à un même groupe de propriétaires par indivis;
- 2- les terrains sont contigus ou le seraient s'ils n'étaient pas séparés par un cours d'eau, une voie de communication ou un réseau d'utilité publique;
- 3- si les immeubles sont utilisés, ils le sont à une même fin prédominante; et
- 4- les immeubles ne peuvent normalement et à court terme être cédés que globalement et non par parties, compte tenu de l'utilisation la plus probable qui peut en être faite".

...suite à la page 46



DUMAS & VOYER

LTEE

Bonjour,

Il me fait plaisir de vous saluer et de vous offrir mes services pour la protection de votre environnement.

Pour toute information technique dont vous pourriez avoir besoin concernant vos aménagements en granite, n'hésitez pas à communiquer avec moi.

Mes salutations les plus sincères,

André Savary
Directeur de la commercialisation
694-9890 de Québec

Dumas & Voyée Ltée

910, rue Principale, Rivière-à-Pierre, comté de Portneuf. Québec G0A 3A0
(418) 323-2222/694-9890 (de Québec)

QUINCAILLERIE HUOT

— CLAUDE HUOT, PROP. —



SPORT - CHASSE ET PÊCHE - CADEAUX
PEINTURES CROWN DIAMOND

205, ST-JOSEPH. ST-RAYMOND

337-7311

Nous avons donc fait un inventaire systématique des contrats au bureau d'enregistrement de Cap-Santé afin de dresser une carte du morcellement du territoire pour chacune des municipalités.

Nous avons ensuite compilé toutes ces données sur une "matrice graphique" où sont placés des coordonnées géographiques selon le système MTM 3°. Chaque unité d'évaluation a reçu un numéro de matricule basée sur les coordonnées géographiques du centre du terrain (centroïde visuel).

Pour chacune des unités d'évaluation, nous avons fait l'évaluation du terrain selon la grandeur, la forme, l'utilisation actuelle et potentielle ainsi que les services à la propriété (aqueduc, égoût, etc...)

Cette évaluation se base sur les ventes récentes de terrains vagues comparables dans le voisinage. L'absence de vente ne veut pas dire l'absence de valeur; nous procédons alors par comparaison avec des secteurs comparables où nous retrouvons des ventes récentes (bonnes).

Taux	Localisation	Front d'application
\$1.00/pi.c.	Chemin du lac Sept-Iles (asphalté)	100' du lac
\$0.90/pi.c.	Chemin du lac Sept-Iles (gravelé)	100' du lac
\$0.80/pi.c.	rue privée en face de l'île Desrochers	100' du lac
\$0.50/pi.c.	Iles	100' du lac
\$0.50/pi.c.	Lac des Aulnaies	100' du lac
\$0.22/pi.c.	Sans accès au lac Sept-Iles sur rue privée	100' du chemin
\$0.20/pi.c.	Chemin lac Sept-Iles (asphalté sans accès au lac)	100' du chemin
\$0.18/pi.c.	Chemin lac Sept-Iles (gravelé sans accès au lac)	100' du chemin

La moitié du taux de base s'applique à la profondeur additionnelle de 100 pieds linéaires (\$0.50 le pied carré chemin du lac Sept-Iles asphalté pour le deuxième 100 pieds en front sur le lac). Ceci est basé sur une profondeur type d'environ 100 pieds pour les terrains de la municipalité. Et un taux de \$0.01 le pied carré comme taux de base est appliqué pour la partie excédante des deux premières tranches déjà mentionnées.

Nous avons ensuite effectué l'inspection de chacune des propriétés bâties sur des formulaires standardisés avec un croquis et une photo. Nous avons effectué un calcul du coût de remplacement, déprécié selon l'âge, l'état physique et fonctionnel des bâtiments.

Nous avons ensuite analysé les ventes bâties récentes dans chaque catégorie (résidences, chalets, fermes, etc...) et par unité de voisinage (zone homogène d'utilisation).

Le résultat de ces analyses nous a permis d'ajuster à nouveau le coût de remplacement en tenant compte de désuétude économique locale.

L'ensemble des valeurs du terrain et des bâtiments forme la valeur taxable de l'immeuble. C'est uniquement cette valeur totale qui peut être remise en cause; en effet, la répartition sur une valeur de \$40,000. comme exemple:

Terrain	Bâtiment	Total
\$5,000.	\$35,000.	\$40,000.
10,000.	\$30,000.	\$40,000.

ne peut-être une base de plainte si la valeur de \$40,000. est admise comme acceptable par le contribuable.

Pour établir la valeur réelle (le prix de vente le plus probable d'un immeuble donné), nous considérons le terrain et les bâtiments (incluant les dépendances à perpétuelle demeure Ex: remises à canots, garages, etc...)

**Jean-Marie
Bracquemont, e.a.
Directeur**

Fait le 8 juin 1984

N.D.L.R. Monsieur Bracquemont nous a fait part qu'il était disponible pour une rencontre avec notre association, pour compléter les informations sur ce rôle d'évaluation.

JEAN-GUY GIRARD

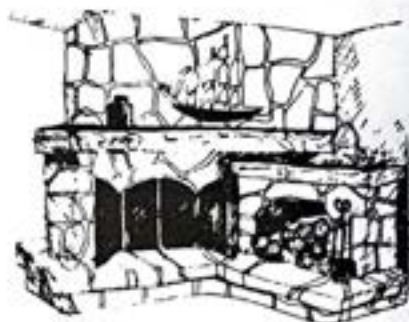
ST-RAYMOND

ENTREPRENEUR MAÇON

TÉLÉPHONE
BUREAU
337-6849

CHALET
337-6552

POSE DE BRIQUES,
BLOCS, PIERRES, ETC.....



M. LESSARD LTÉE

49, BOUL. ST-JOSEPH
QUÉBEC, QUÉ. G2H 1B2
(District Charlesbourg ouest)

À PARTIR DE

\$ 5995.

TRANSPORT ET
PRÉPARATION EN SUS

HYUNDAI
pony




(418) 623-5471

DEPUIS 38 ANS

AU SERVICE DES AUTOMOBILISTES

Nos ateliers sont recommandés par le club automobile.

POUR UNE  OPTEZ POUR

L'EXPIÉRIENCE, L'HONNETETÉ, LE SERVICE, L'ACCUEIL

LESSARD SUR TOUTE LA LIGNE



Me Henri Larue, notaire.

135, St-Jacques,
St-Raymond, P.Q.
G0A 4G0

337-2877

279, ST-JACQUES, ST-RAYMOND

337-6745
337-6746

T
O
Y
O
T
A

FUTUROTO INC.

J.M. PLAMONDON

LE BIENFAITEUR DE L'AUTOMOBILISTE

DÉBOSELAGE.....PEINTURE

LES CAMIONNETTES ÇA NOUS CONNAÎT

LIGNE DIRECTE QUÉBEC

875-1878

T
O
Y
O
T
A

PROJET PRIME

Une aventure humaine et communautaire

Coup de tonnerre au début de juillet 1983; l'Association du Lac Sept-Iles reçoit un octroi de \$ 48 264,00 au titre de la création d'emplois temporaires. L'Association en bénéficie mais l'octroi est au nom de la paroisse qui l'administre avec nous.

Le 18 juillet, sept employés sont embauchés y compris des moniteurs. Les sept pionniers sont: Alfred Côte, Gilbert Alain, Simon Girard, Paul-E. Paré, Jean-Louis Plamondon, Eric Paradis, Alain Lapointe. Les quatre premiers termineront le projet tandis que les trois derniers sont tour à tour remplacés. C'est ainsi que sont venus Fernand Germain, Yvan Paquet, Gaétan Cantin, Dan Plamondon et Daniel Plamondon qui n'a fait que passer; en tout onze(11) personnes de la paroisse en majorité.

Les travaux encore imprécis commencent en ce 18 juillet dans une certaine confusion. Sept employés, sept "boss".

Rapidement un conseil de gestion est nommé et un seul responsable auprès de l'équipe: Jean Hamelin. "Commentaire des gars: très correct, merci".

L'équipe écrit car elle tient son journal: "avons reçu des plans pour travailler sur terrains en haut, près de la chapelle et en bas grâce à M. Hamelin. Le travail est beaucoup mieux planifié".

En effet, M. Hamelin a "réquisitionné" les services de résidents, Michel Rhéaume, architecte et Georges Blanchet, ingénieur forestier qui ont grandement contribué au succès du projet en élaborant des plans très beaux et pratiques pour faire du "Club Nautique" un lieu agréable et accueillant.

... SUITE A LA PAGE 51



Fred



Jean-Louis



SHELL

JEAN-GUY CANTIN INC.

UNE ENTREPRISE PRIVEE POUR UN MEILLEUR SERVICE

HUILE A FOURNAISE - HUILE À POÊLE
GAZOLINE - DIESEL
HUILE À MOTEUR - HUILE HYDRAULIQUE

337-2705

1409, RANG NOTRE-DAME, ST-RAYMOND

337-2705

ÉPICERIE MOISAN

J.L. MOISAN, prop.

**BIÈRE FROIDE & VIN
CRÈME GLACÉE MOLLE**

OUVERT 7 JOURS PAR SEMAINE
DE 8h.30 a.m. à 10h.00 p.m.

393, ST-CYRILLE
ST-RAYMOND
337-7334

NETTOYEUR

ULTRA MODERNE PIERRE ENR.

337-4494

292, AVE ST-LOUIS, ST-RAYMOND

337-4494

-NETTOYAGE À SEC
-SERVICE DE LAVAGE À LA LIVRE
-SERVICE D'UNE JOURNÉE AU COMPTOIR
-SERVICE SUR APPEL TÉLÉPHONIQUE

entreposage de
MANTEAUX DE FOURRURE

HEURES D'OUVERTURE
lundi au mercredi de 8h00 à 18h00
jeudi et vendredi de 8h00 à 21h00
samedi de 9h00 à 12h00



La Ville de Saint-Raymond

St-Raymond, Comté de Portneuf P. Q.

vous souhaite
DE BONNES VACANCES

Pour respecter notre contrat de locataire, car nous le sommes, il fallait aménager 50 places de stationnement sur notre terrain près de la chapelle; en effet nous les supprimions en bas, près du lac, pour mieux aménager cette partie.

L'équipe a travaillé sous un soleil tropical et a réalisé des travaux visibles et invisibles considérables. Le tennis, le jeu de pétanque, le terrassement, le stationnement, etc., sont visibles, mais le système de drainage, le nettoyage du club et du cabanon, etc., sont moins visibles mais combien utiles. Je mentionne à part le champ d'épuration qu'il a fallu refaire au complet.

Je n'insiste pas sur les problèmes occasionnés pour l'obtention des permis. Les obstacles ont finalement été surmontés, même ceux provoqués par nos amis, et je tiens à en féliciter M. Jean-Batiste Ouellet, notre inspecteur municipal qui a failli s'en arracher les cheveux à certains moments!

Au fur et à mesure du déroulement des travaux, des talents se sont révélés: notre doyen Paré, pelle et ciment, Jean-Louis Plamondon, la peinture, Simon Girard, le tennis, Fernand Germain, le champ d'épuration, Gilbert Alain, la pruche avec Yvan Paquet et Simon Girard.

Comme le signale le journal de l'équipe: "avec tous ces spécialistes et leurs hommes de main qui comprenaient toujours le reste de l'équipe, nous en sommes arrivés au résultat que vous pouvez voir en passant au club".



Alain



Simon

**Service bureau
Programmation sur commande**

**Traitement de textes
Des conseillers en implanta-
tion de systèmes informatisés**

LES SERVICES INFORMATIQUES

JOLIDATA

BEDARD, GUILBAULT ET CIE LTEE

PLACE DONEUIL, DONNACONA, C.P. 400, QUE. G0A 1Y0, (418) 285-1242

CONSULTANTS EN GESTION
ACQUISITION

VENTE OU FUSION D'ENTREPRISES
ASSISTANCE DANS LE FINANCEMENT
ANALYSE DE SYSTEME COMPTABLE
ADMINISTRATEURS GESTIONNAIRES



Les Entreprises

PIERRE BEAUPRÉ INC.

MAITRE ÉLECTRICIEN
Industriel, Commercial, Résidentiel
Spécialiste en chauffage électrique

1381 ST-PAUL
ST-LÉONARD
COMTÉ PORTNEUF, QUÉ. G0A 4A0

337-6574



CIMENT QUÉBEC

POUR DÉFIER LE TEMPS

Tél.: (418) 329-2100

BONNE SAISON AUX VACANCIERS

Les gars sont fiers de leur travail car ils l'ont pris à coeur comme si ça avait été leur propre terrain. Les travaux ont été planifiés et exécutés de main de maître par Alfred Côte, notre contremaître qui a joué un rôle capital dans cette belle aventure. Obtenir de l'argent est relativement facile et louable, le dépenser intelligemment et avec profit est très compliqué dans une entreprise publique.

Sans Alfred Côte, jamais les travaux n'auraient pu se faire au complet, ceux prévus dans les plans, et ce qui est tout à son honneur, jamais aux prix qu'il nous a obtenus par ses démarches, ses connaissances, ses demandes de soumission, son habileté à planifier les travaux, sans lui, quoi! Bravo Alfred et à toute ton équipe à qui tu as communiqué ton enthousiasme et ton savoir-faire. L'équipe a maintenu chaque jour un esprit d'entente et de coopération. Témoin les repas en commun organisés par le chef Alfred assisté de M. Paré, la bonne à tout faire. Même Gilbert Alain réussissait à manger à sa faim! Il va sans dire, qu'à l'occasion, le retour à la rame en bateau moteur développait l'appétit!!

Le montant de \$ 8 328,05 affecté par l'Association pour mieux profiter de la main d'oeuvre "gratuite" a été d'un grand secours et fut dépensé sans dépasser la somme allouée. Les \$ 48 264,00 de Prime ont été sagement dépensés à la limite grâce à la collaboration précieuse et constante de Guy Alain, le secrétaire trésorier de la Paroisse. Pierrette Alain nous a toujours fourni, avec son sourire coutumier, un excellent service de secrétariat. L'appui du maire André Girard, ne nous a jamais manqué du début à la fin ainsi que celui de notre conseiller Jean-Louis Moisan.

... SUITE A LA PAGE 55 ...



Eric et Paulo



Gilbert

Potins...

*Bernard Paré est devenu le nouveau recordman du lac Sept-Iles. Comme responsable du dernier "méchoui", il a battu tous ses prédécesseurs pour les recettes nettes.

*La meilleure de l'année. Jean-Claude Gingras est en costume de bain et a inséré un billet de dix dollars dans sa ceinture. Comme il vient de s'acheter un masque de plongée et un tuba, il décide d'en faire l'essai. Pendant plusieurs minutes il scrute les fonds marins quand soudain il n'en croit pas ses yeux: sur le fond vaseux, une barbotte tente de s'enfuir avec un billet de dix dollars.

*Il paraît que Rodrigue Grégoire, notre vice-président et docteur en nutrition pour la volaille a une façon bien à lui de déterminer le sexe de ces bêtes mangeuses de graines. Il place un grain de blé devant l'animal; si Elle le mange c'est une poule et si Il le mange c'est un coq.

*Vus au lac Sept-Iles, le 17 septembre 83, André Lacasse et son copain René Lortie, en train de travailler à l'installation des luminaires du tennis par une pluie torrentielle. Ils étaient moralement secondés par Tony Lacoursière et Fred Côte, ce dernier devenu spécialiste du café pour la circonstance.

*Si vous pensez jouer un vilain tour à Georges Blanchet en l'amenant en forêt en costume de bain et pieds nus, détrompez-vous. C'est pour lui, paraît-il, quasiment un plaisir de gambader d'une souche à l'autre.

*Ginette Godin a terminé son mandat de trois ans comme responsable des mini-olympiades. Ça se voyait qu'elle avait l'habitude d'animer de pareilles activités. Bravo et merci Ginette. Beaucoup de plaisir aux activités sociales.

*Louisette et Alexandre Leclerc, malgré un séjour de trois semaines dans "les Europes", nous sont revenus en pleine forme. Faut dire qu'ils avaient envoyé leur fille en éclaireur un an plus tôt et qu'Alex connaissait déjà un peu le coin.



*Gros soleil,
Grosse bouteille,
Peuvent donner grosse tête!



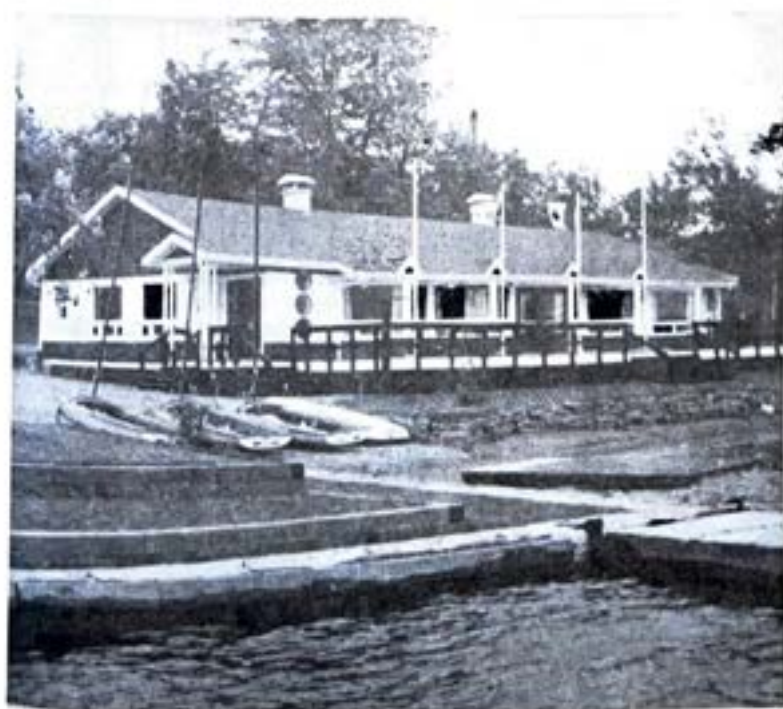
*26 mai 79 - Un fort vent du Nord-Est. Photo Albert-E. Cloutier, début du Secteur B.

Je veux signaler le travail extraordinaire de M. André Lacasse accompli pendant ses vacances et par une pluie froide un samedi. Tous les travaux d'électricité pour le tennis et le Club sont de lui et à titre gratuit. Jacquelin Ouellet, pour sa part, a sauvé de justesse les bases en ciment pour nos lampadaires. Merci à la Baie James! J'oubliais, Bernard Montpetit et Antoine Lacoursière étaient constamment présents sur les lieux.

Nous avons vécu une belle aventure, une merveilleuse aventure. L'Association peut être fière de son Club Nautique et des aménagements qui l'entourent. Il s'agit maintenant de les conserver et de les améliorer pour la joie de l'ensemble des résidents du Lac, des gens de St-Raymond et des visiteurs.

Bravo et merci à l'équipe de Prime et à tous ceux qui ont collaboré à ce projet de l'année. Je suis fier et honoré d'avoir travaillé avec eux.

Jean Hamelin



2 décembre 1983 - Une petite fête aux artisans du projet Prime. Paulo Paré du groupe, reçoit un diplôme bien spécial.

Qui n'est pas fier de pointer du doigt ce coin du lac, aux visiteurs.



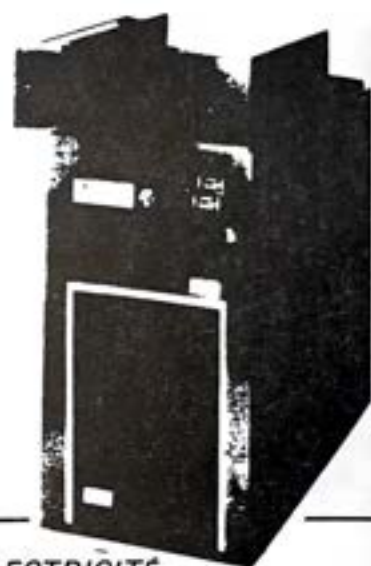
ENTREPRISES ROMÉO POTVIN INC.

ENTREPRENEUR ÉLECTRICIEN

INSTALLATIONS ÉLECTRIQUES
RÉSIDENTIELLES, COMMERCIALES
SPÉCIALISTE EN CHAUFFAGE ÉLECTRIQUE

ST-LÉONARD, CTÉ PORTNEUF,
P.Q. G0A 4G0
TÉL.: 337-2380

SUREFIRE 101CE



FOURNAISE MIXTE POUR CHAUFFAGE AU BOIS OU À L'ÉLECTRICITÉ.

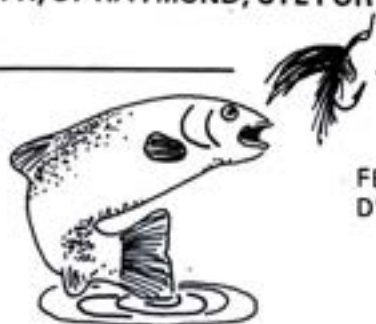
LES

SURPLUS BOULÉ ENR.

163 A, RUE ST-JOSEPH, ST-RAYMOND, CTÉ PORTNEUF, G0A 4G0
TÉL.: 337-4518

DE TOUT POUR LE PÊCHEUR

CANNES À PÊCHE
MOULINETS
BAS LIGNES
MOUCHES
HAMEÇONS
CEINTURES DE SÉCURITÉ
FILETS DE PÊCHE
SAC À POISSON
COUTEAUX ASSORTIS
CANOT PNEUMATIQUE
KIT PREMIER SOIN



FEUX
D'ARTIFICES



VISA



DE TOUT POUR LE CAMPING

GAMELLES
GOURDES
USTENSILES
POELE A COMBUSTION
MACHETTES
PELLES & PIC PLIANTS
LANTERNES
LAMPES DE POCHE (batteries)
SAC DE COUCHAGE
SAC À DOS
TENTES
HABITS DE PLUIE
PONCHO

Potins...

*Plusieurs festivals au cours des saisons dans Port-neuf: LA GROSSE BUCHE (St-Raymond), du LIN (St-Léonard), des CHASSEURS (Rivière-A-Pierre), du BLE D'INDE (Neuville), de la PATATE (St-Ubalde) etc... Saviez-vous qu'il y a aussi le festival des RONDINS? dans le trou de sable du rang Ste-Croix; du sable fin pour enliser l'auto de G.P. jusqu'aux es-sieux... et sortir les crampons à neige. Attention, ne déduisez pas qu'il n'y a que du sable dans le rang... à quelques 1500 pieds plus loin, c'est la ferme Val-mont Drolet, gagnant de la médaille d'or en 1983. D'ailleurs un des plus beaux rangs de St-Raymond. (Ton honneur est sauf G.P.)

*La grande marche de ski de fond, partie de Gaspé le 2 janvier 84 en route pour Hull a fait halte chez Roméo Piché dimanche le 22 janvier, et pour cause, il faisait extrêmement froid, d'authentiques bonnes femmes et hommes de neige. Le programme de la journée, Duchesnay/Notre-Dame de Montauban soit 50 km.

*Un message des résidents, adeptes du ski de fond. "Merci à Claude Paquet, Roland Lessard et François Piché pour l'entretien des pistes. Le premier sur le lac, les autres autour du lac Au Chien.

*Le 28 juin cette année, Guy Rioux a heurté un ours à quelques 200 mètres de l'Auberge de la Colline. Résultat, l'ours et l'auto, les quatre pattes en l'air...-seul l'ours a fait le sacrifice suprême.

*Quel spectacle que ces voiliers d'outardes qui nous visitent le printemps et l'automne. Cette année le 30 avril à 19h20, une centaine annoncent leur arrivée par un concert à rendre jaloux Charles Dutoit. Elles s'installent sur le lac à l'ouest de l'île Ouellet, puis c'est le silence complet... à l'exception d'une, sans doute le chef, qui donne ses instructions pour la prochaine symphonie. Tout à coup, une chaloupe poussée par un puissant hors-bord fonce sur elles... C'est un départ à la sauve-qui-peut... Nous ne saurons jamais si c'est le Lac Sergent ou le Lac St-Joseph qui a bénéficié gratuitement de cette soirée de gala...

*Fin juin, cette année, une belle truite a été prise. Selon Fred, elle pesait 7 ou 8 livres.



*NOS BELLES... à une autre époque (1919): as-sise Fernande Moisan, au centre Germaine Moisan (Mme Maxime Fortin)



*Beaucoup plus récent (1940) Devinez qui?



la caisse populaire
de st-raymond

service inter-caisse

SIÈGE SOCIAL

225, AVENUE ST-MAXIME, C.P. 190, ST-RAYMOND
CTÉ PORTNEF, QUÉBEC G0A 4G0

TÉL.: (418) 337-2218

ROLAND GINGRAS

BOUCHER



GROS ET DÉTAIL

RUE ST-PIERRE

ST-RAYMOND

TÉL.: 337-2228

COMTÉ PORTNEUF

J.G. Lortie ^{INC.}
CONSTRUCTION

COMMERCIALE ET DOMICILIAIRE

St-Léonard, Cté Portneuf

337-7969



TÉL. 337-7125



GARAGE GASTON OUELLET INC.

MÉCANIQUE GÉNÉRALE – SOUDURE
VENTE – SCIES À CHAÎNE HUSQVARNA ET SHINDAIWA

484, CÔTE JOYEUSE, ST-RAYMOND, CTÉ-PORTNEUF.

Potins...

*Oui la pêche est permise dans notre lac pour une période prolongée, mais pas à l'année. Pour 84-85, du 27 avril au 9 septembre et du 20 décembre au 31 mars. En dehors, vous risquez des explications et plus, avec les agents de conservation de la faune.

*L'Alouette 83 flairait les succès de Gaétan Boucher. A la page 15 nous voyons une photo de Gaétan félicitant La Héros du jour... "Peanut" Isabelle Savary.

*Lu dans le livre des invités d'un chalet du secteur B: "Si la nuit du 12 au 13 septembre 64 était glacée, nos coeurs ont été bouillants... Comme le Québec au printemps (éternel) - signé: Pierre Dudan". C'est après un spectacle à la Boîte à chansons "Le fer à cheval" près de la plage Beau Soleil qu'il est venu chanter et manger des "binnes" dans ce chalet avec son impresario Elise Pouliot...celle qui avait amené les ballets africains à la Place des Arts et qui ont fait scandale à l'époque. Pierre Dudan a fait une trentaine de films, et surtout s'est fait connaître par ses chansons "Café au lait au lit" "Quand je m'en vais clopin-clopant" etc. Dudan nous a quitté l'hiver dernier.

*Dans le même livre: "4 juin 1972...Un poète (et toute une page de points de suspension)...en vacances. (Signé) Louis-Philippe Déry.

*Plusieurs beaux trophées de tennis sont gardés précieusement (sans doute) dans des chalets. Avec la nouvelle toilette des courts, pourquoi pas les ramener au Club... et que les compétitions recommencent avec enjeux ces trophées, donnés par des résidents du lac.

*Pour ramoner votre cheminée, procurez-vous le nécessaire au bureau de la paroisse. C'est gratuit.

*Charles Plamondon du secteur E, fait toujours la manchette sportive. Il fait partie de l'équipe du Canada en Biathlon. L'hiver dernier, il a participé à plusieurs compétitions en Europe et Amérique du Nord. Son but: les jeux olympiques de Calgary en 1988. L'Alouette doit le suivre de près... par les journaux.

Séisme au Lac des Aulnaies?

Depuis déjà un bon bout de temps, le signataire de cette rubrique a remarqué que le Lac était à un niveau plus élevé qu'à son normal.

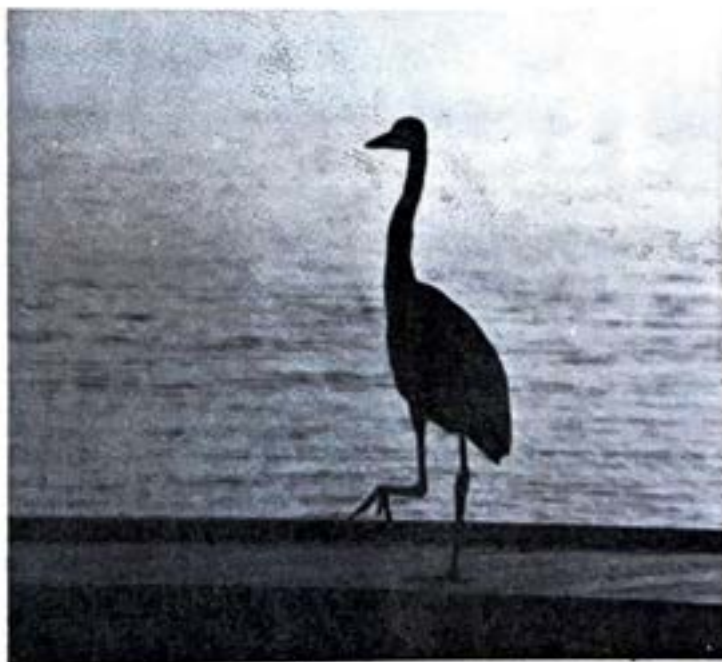
Hors, semble-t-il, que le niveau du Lac est à son normal... Que se passe-t-il alors? puisqu'en passant sous le pont du Lac des Aulnaies, je remarque que j'ai de plus en plus de difficultés à y passer librement.

Les poutres d'acier semblent arquées, et les approches sous le pont font drôle de figure. Chose certaine, ça passe serré...Serai-je menacé de naviguer sur le petit lac seulement, ou dois-je me trouver une solution pour submerger sous le pont (pas beaucoup d'eau non plus...)

En tout cas, à tous ceux qui circulent sous le pont du Lac des Aulnaies: Gare à vous! Ne vous attardez pas sous le pont.

André Marier

Gare aux chasseurs: photo prise par Albert-Edouard Cloutier, sur le quai de Guy Letarte, de ce magnifique Héron, qui passe l'été au Lac. Si vous le voyez, admirez-le...seulement.



HERON(selon Larousse): oiseau échassier à long bec et à cou long et grêle, vivant au bord des eaux où il pêche divers animaux aquatiques. Le héron cendré atteint 1.50 m de haut et vole le coup replié entre les épaules.

Gestion Sanitaire Portneuf Inc. (Saniport)

72, DUPONT EST, PONT-ROUGE, G0A 2X0

NETTOYAGE DE:

FOSSÉS SEPTIQUES
PUISARDS
ÉGOUTS
RÉSÉROIRS
POMPAGE AU VACUUM
ÉPANDAGE.

873-2444 / 329-2165

Cimenterie Beaudoin Inc.

75, DUPONT EST,
PONT-ROUGE,
G0A 2X0

Manufacture de tuyaux de béton,
tuyaux de béton perforés, blocs de béton.
Tuiles de parterre.
Fosses septiques (Monobloque)
650 - 750 - 890 - 1128 - 1200 - 1500 gallons.

ÉPARGNEZ

EN ACHETANT DIRECTEMENT DU
MANUFACTURIER.

Bur: 873-2444

Rés.: 329-2165

Pizza milano

LICENCE COMPLÈTE



Bon Appétit
Merci!

tél.:
337-2001

SOUS-MARIN
SPAGHETTI
LASAGNE
RAVIOLI
SPAGHETTI MILANO
FROMAGE
PEPPERONI
EXTRA BACON
PEPPERONI FROMAGE
TOUTE GARNIE
EXTRA PEPPERONI
EXTRA FROMAGE
EXTRA PIMENT
MILANO SPECIAL

HEURES: Mardi, Mercredi, Jeudi, Dimanche
de 11h00 à 13h00 - 16h00 à 01h00

Vendredi: 11h00 à 13h00 - 16h00 à 03h00
Samedi: 11h00 à 13h00 - 16h00 à 03h00

**Souvenirs... pour les moins jeunes...
Tremplins... pour les moins âgés...**

"Québec, juillet 2 1940"

"Nous les résidents d'été du lac des Sept-îles, dans les limites de la paroisse de St-Raymond, co. Portneuf... étant donné que 75 familles catholiques passent les 3 mois d'été en villégiature ici même... etc... etc..."

Ainsi commençait la pétition signée par 150 personnes environ et adressée à l'archevêché de Québec, pour demander la construction d'une chapelle.

Le 12 août 1940, monsieur le cardinal Villeneuve acceptait l'érection de cette chapelle et nommait 3 syndics, comme administrateurs, soit: Barthélémy Bourassa, Adjutor Brulotte, Joseph Hardy.

Le 25 août 1940, ces 3 personnes et le curé Pichette de St-Raymond décident d'acheter un terrain au coût de \$ 600,00 de Mme Aurélius Plamondon. Le 15 septembre 1940, les syndics confient la construction d'un quai de 150 pieds de long et le défrichage du lot acquis à Paul Beaupré et Joseph Gingras.

Le 12 mars 1941, on emprunte \$ 4 000,00 pour la construction de la chapelle et, au cours de l'été, les travaux avançaient très rondement.

Les plans de la chapelle sont une gracieuseté de E. Georges Rousseau, architecte. L'année suivante, M. et Mme Rousseau donnaient la cloche qui a nom "Marie, Pauline, Claire" prénoms de leurs enfants. Me et Mme Pierre Letarte ont suivi comme parrain et marraine, lors de la bénédiction de cette cloche. A la fin de la cérémonie, tous les résidents du lac l'ont sonné à tour de rôle, en silence.

Le 18 septembre 1943, Me Marcel Larue est nommé secrétaire-trésorier de la desserte. Il fut remplacé en 1953 par le Dr Emmanuel Trépanier.

A l'hiver 57-58, le chalet presbytère est construit pour \$ 2 500,00, selon les plans de l'architecte Rousseau.

Le 5 octobre 1959, comme "l'Association sportive du Lac Sept-îles" (club nautique) est incapable de rembourser sa dette de \$ 8 000,00, la desserte achète ses biens, pour répondre au désir des résidents du lac. En 1964, cette dette sera effacée, alors que Me Paul-Henri Moisan agissait comme secrétaire-trésorier.

Le 6 septembre 1964, les syndics font un emprunt de \$ 12 000,00 pour agrandir et déménager la chapelle. Les travaux seront effectués par M. Roger Beaupré.

Le 1er avril 1974, M. Lionel Langlois, au nom de la nouvelle Association des propriétaires du lac Sept-îles, signe un bail d'une durée de 20 ans, pour l'usage des biens de l'ancien club nautique.

Ainsi... se déroule la vie de notre desserte... Comme la tolérance est une fleur d'automne pour l'homme sage, de même l'histoire est une fleur de printemps pour la jeunesse.

**Raymond Bouliane, Ing. Secrétaire-trésorier
Desserte du lac Sept-îles**



Au temps de l'Alouette du Frère Edmond
photo: gracieuseté de Andrée Fortin Bouliane



photo: gracieuseté du Studio Déry



et aujourd'hui...

Entrées

Fondus Parmesan	2,10 \$
Escargots à l'ail	3,25 \$
Coquille St-Jacques	4,25 \$
Crêpe de fruits de mer gratinée	4,25 \$
Côtes levées	3,50 \$

Potages

Potage aux légumes	0,80 \$
Soupe aux pois	0,80 \$
Soupe à l'oignon gratinée	1,95 \$

Mets divers

Fèves au lard "Maison"	2,95 \$
Fèves au lard avec saucisse	3,75 \$
Poisson pané avec frites	3,50 \$
Hambourgeois sauce brune	3,95 \$
Spaghetti sauce à la viande	4,00 \$
Spaghetti gratiné	4,95 \$
Hambourgeois sauce italienne	4,50 \$
Pêtoncles	5,50 \$
Jambon à l'ananas	4,25 \$
Lasagne gratinée	4,95 \$
Sandwich poulet chaud (brun)	3,75 \$
Cuisse de poulet rôtie	3,95 \$
Poitrine de poulet rôtie	4,95 \$

Menu du jour 3,25
CAFÉ, THÉ INCLUS
SERVI AU REZ-DE-CHAUSSÉE SEULEMENT

RÉSERVATIONS DE GROUPE TÉL: 651-9222

VINS EN FÛT



Rosbif madame	5,25 \$
Rosbif monsieur	6,95 \$
Filet mignon La Reine	5,95 \$
Filet mignon du Roi	7,95 \$
Surlonge du Château	9,25 \$
Bifteck au poivre de la Loue	9,95 \$

Poitrine de poulet et Côtes levées	8,25 \$
Cuisse de poulet et Côtes levées	7,00 \$

Filet mignon bouquetière	9,95 \$
--------------------------	---------

Accompagné de carottes, choux-fleurs, choux de Bruxelles, champignons, pommes de terre rissolées, sauce au poivre.

Côtes levées	9,95 \$
--------------	---------

Présentées sur riz pilaf, avec oignons français, laitue et tomates.

Brochette de poulet sur riz	5,75 \$
-----------------------------	---------

Délicieux morceaux de poitrine de poulet, enrobés, servis sur riz avec sauce à l'ananas ou sauce barbecue.

Fondue chinoise	
SERVI APRÈS 14 HRES	
Pour une personne	6,25 \$
1 assiette de viande 1 ass. de sauce	
Assiette de viande (supp)	3,75 \$
Assiette de sauce (supp)	1,50 \$

Grillades

Bifteck haché	4,25 \$
Côtelettes de porc (2)	5,75 \$
Petit surlonge Maison	4,50 \$
Bifteck haché double	5,95 \$
Brochette de boeuf sur riz	5,95 \$
Brochette de pêtoncles	7,25 \$
Filet de sole meunière	5,25 \$

Supplements

Sauce au rosbif	0,50 \$
Sauce au poivre	0,75 \$
Fèves au lard	0,75 \$
Saucisse géante fumée grillée	0,80 \$
Salade du Chef	1,75 \$
Champignons au beurre	1,95 \$
Rondelles d'oignons panées	1,95 \$

Poutine	2,95 \$
Poutine italienne	3,50 \$
Extra fromage	1,00 \$
Frites	1,25 \$
Frites avec sauce	1,50 \$

Desserts

Salade de fruits frais	1,25 \$
Fromage doux ou fort	1,00 \$
Tarte au sucre	1,25 \$
Tarte aux pommes	1,25 \$
Tarte aux pommes et fromage	1,75 \$
Thé, café, lait	0,65 \$

J'AI REVE "sans préjudice".

Les riverains se décrètent un week-end, durant la haute saison, de bateau à rames, de bateau à voile, de pédalo et de natation. Aucun moteur ne tournerait de la fin de semaine. Un rêve irréalisable.

Les rameurs, les amateurs de voile, les véliplanchistes, les nageurs auraient tellement de plaisir en soi qu'ils ne songeraient même pas à se compétitionner entre eux. Ce serait du "fun" naturel, sans mesure.

Bien sûr, il y aurait un "brunch" entre voisins. Imaginez des regroupements de cinq voisins proches autour du lac et cela tenu simultanément. Ce serait "au boutte". La bonne humeur, l'humour et la joie couleraient à flots. Pour une fois que ce ne serait pas de la bière (on brunch le matin).

Imaginez deux nuits sans entendre le bruit infernal des bateaux à moteur avec ou sans disco. Incroyable, n'est-ce-pas? Quant à moi, ces bruits nocturnes sont aussi pires que celui fait par les avions le jour et devraient être bannis la nuit aussi bien que les avions le jour.

Le lac Sept-Iles deviendrait, pour un week-end, un oasis d'activités douces, de paix et de communications humaines. IRREALISABLE

Ce ne fut qu'un rêve, mais quel rêve!

Yvon D. Légaré

POEMES...

D'hier...

SONNET (7 août 1934)

*Arrête, citadin! Regarde ce chalet
Contemple ce beau lac, admire la nature.
Plus que le cristal clair, l'eau de ce lac est pure.
Va voir comme c'est doux l'ombre de la forêt.*

*Dans ce panorama, l'âme nue apparaît,
Dépouillée du factice, appris aux luttes dures;
Elle est limpide et blanche comme un moine en sa bure
Elle prie comme dans "l'Angélus de Millet".*

*O vie frugale et simple et qui glisse facile
Telle un canot sur l'eau, loin du bruit de la ville!
C'est à toi que mon coeur se donne tout entier.*

*Je t'aime, beau chalet! Pour les jours ineffables
que j'ai pu vivre là, en compagnie aimable!
O "Villa des Loisirs"... des beaux soleils d'été!*

Excusez-le

Maurice Montgrain

et d'aujourd'hui...

Poème écrit par une fillette de 12 ans, demeurant à Ste-Foy, Québec, mais qui passe ses vacances au Lac Sept-Iles.

LA NUIT

*Là-haut, dans le ciel ennuagé
Le soleil vient de prendre congé.
La lune est venue le remplacer.
Bientôt, une autre nuit va commencer.*

*Dans la nuit, il y a toutes sortes de bruits,
Il y a le lac qui nous fait entendre son doux clapotis
Et la grenouille qui chante sa mélodie,
Aussi, la pluie vient de se mettre de la partie.*

*La nuit tire à sa fin,
Et le matin revient.
La lune a disparu
Et le soleil est revenu.*

Marie-Andrée Huard

ON SE MET AU COURANT

L'électricité que nous consommons fait le trajet suivant. De la Manicouagan, elle passe par Labrieville pour être dirigée sur le poste Laurentide à Charlesbourg, ensuite vers le poste Le Neuf de St-Basile, de là vers le poste de distribution de Chute-Panet à St-Raymond.

Partant du dernier endroit, 2 lignes de 25,000 volts pour les besoins de St-Raymond dont nous faisons partie. Une de ces lignes arrive au lac via le rang Notre-Dame et dessert les secteurs A en entier, B jusque chez M. White, D jusque chez Jacques Asselin. L'autre via la Grande-Ligne dessert le reste, y comprises les îles. Rendu au lac, c'est du 14,000 volts à l'exception de l'île Génois 7,000 volts.

Environ 8 coupes-circuits autour du lac pour libérer la ligne dont un sur l'île Génois. En cas de trouble majeur, appelez 1-800-463-3810. Et si vous avez un arbre dangereux pour votre ligne individuelle, c'est le même numéro. Bien entendu, c'est un service, donc gratuit. Toutefois ne comptez pas sur l'Hydro pour faire votre bois de chauffage.

ET A L'ECOUTE

Le nouveau système de Québec-Téléphone, en fonction l'automne prochain, fera de nous des abonnés de ville, donc le même tarif que St-Raymond ville. En 1985, l'étendue des appels sans frais pourrait s'étendre à Pont-Rouge, St-Basile et Rivière-A-Pierre.

Dire merci, c'est bien, mais pas rentable. Le minimum que nous pouvons faire, c'est de lire toute la publicité afin de nous guider dans nos achats.

MERCI A NOS ANNONCEURS. Sans eux, sans leur fidélité répétée depuis 11 ans, l'Alouette ne paraîtrait pas ou notre cotisation servirait uniquement à cette fin.

UNE BALLADE VERS RIVIERE-A-PIERRE

Il arrive parfois que nous devenons las de notre entourage immédiat, alors une promenade de quelques heures corrige la situation. Ici nous sommes avatagés par la nature. Outre le site merveilleux que nous habitons durant la belle saison ou à l'année, nous pouvons admirer des paysages inspuçonnés en parcourant la paroisse St-Raymond d'une étendue considérable. Pensons aux nombreux cours d'eau, lacs, rangs plus ou moins habités, les chutes Delaney qui ont fait couler beaucoup d'eau et d'encre, le parc des Laurentides, etc... Et il y a tout le comté de Portneuf que la topographie a favorisé à un point tel qu'il peut être au grand Québec ce que les Laurentides sont au grand Montréal.

Un coin trop peu connu est Rivière-à-Pierre et sa voisine immédiate, la réserve faunique de Portneuf. Du lac c'est un trajet de 30 minutes à quelques heures selon nos goûts. D'abord, en dix minutes, nous arrivons sur la côte qui domine le sympathique village de St-Léonard, champs, verdure, village sont captés d'un coup d'oeil. Cinq minutes après, nous traversons la petite patrie Allen's Mill. A ce moment, de belles montagnes de bois franc s'annoncent. Nous cotoyons le petit lac Long puis c'est un détour de 2 minutes qui nous conduit sur les rives du Lac Simon, célèbre pour ses camps de vacances dont le camp musical Accord Parfait où se réunissent des gens d'un peu partout.....et quelles belles plages naturelles!!

De retour sur notre route qui semble chercher sa voie à travers des montagnes pas piquées des vers, particulièrement fin septembre où la couleur les embellit. Aucun peut rester indifférent à ce décor féérique. Le temps de respirer d'admiration et nous arrêtons à la halte routière du pont de pierre, véritable phénomène de dame nature. Ensuite, c'est le Lac Pont de Pierre. Ces lacs comme les lacs Vert, de la Ferme, du Dépôt à Rivière-à-Pierre sont fréquentés par les gens du pays et surtout par la visite du Québec métropolitain.

Revenons à notre route quelques kilomètres, nous voilà à la barrière du Zec Batiscan-Neilson. Sur notre gauche, une route de terre conduit au Lac Montauban, dix minutes aller-retour pour voir ce lac certainement 2 fois plus grand que le Lac Sept-Iles. De nouveau de la verdure, du terrain plat, c'est Rivière-à-Pierre, population de 700, triplée en été. Population active qui aurait passé la récente crise économique plus facilement que ses concitoyens du grand Portneuf. Ouvriers de la forêt, moulin à scie, Ministère du loisir, chasse et pêche, carrières de pierre, usine de transformation du granite. Saviez-vous que les piliers des deux ponts de Québec sur le fleuve, les murs de la rivière St-Charles, le grand Séminaire de Québec, le palais de Justice et l'édifice 1001 de Maisonneuve à Montréal, les terrasses du Toronto-Dominion Center, l'édifice Olympia-York à Toronto, etc. sont construits avec une partie de leurs terres! Et la chaîne de rue en face de votre maison, 99% de chance qu'elle origine là. L'exportation se fait en Europe, au Japon et aux États-Unis.



Bonnes Vacances!

À TOUS

NOUS FAISONS TOUT DANS LA :

PAPETERIE COMMERCIALE

- CARTES D'AFFAIRES
- FACTURES
- ÉTATS DE COMPTE
- REÇUS
- RÉQUISITIONS
- CIRCULAIRES
- RAPPORTS
- BONS DE COMMANDE
- FORMULES DIVERSES
- CARTONS D'ALLUMETTES
- MACARONS
- ARTICLES PUBLICITAIRES
- SERVICE DE PHOTOCOPIES

CARTES DE PLASTIQUE

Imprimerie
LE RÉVEIL ST-RAYMOND
(1979) inc.



* Journal Le Réveil
* Imprimerie
165, St-Ignace, St-Raymond
337-6757



Gardant la droite, dépassé le village, nous pouvons essayer notre force sur des rangées de blocs de pierre. Vaut mieux évaluer la pesanteur. Déjà 5 km du village et la barrière du poste d'accueil apparait. A 100 pas du stationnement, les chutes de la Marmite, fantaisie rare. La rivière se précipite en cascades dans des cuvettes de roc successives. Autrefois, c'était le pouvoir électrique du village. Aujourd'hui c'est un petit parc bien aménagé. Des sentiers où géologie, faune, flore, histoire nous feront passer de bons moments. Apportons le steak ou la saucisse, plusieurs abris avec hibachis et tables rehausseront notre détente. Tout est gratuit, même le bois sec de 12 pouces.

Moi, j'arrête ici, il me faut retourner au chalet pour sortir le jambon du four. Vous continuez? Vous ne le regretterez pas. Au poste, on vous remettra une carte détaillée de la réserve. Une suggestion, contournez la réserve en ressortant par le poste d'accueil Talbot. Calculez 3 heures et plus. Chapelet de lacs, camps de pêche, chasse, relais, lieux de pique-nique se succèdent. Le camping du Lac Bellevue vaut à lui seul le voyage. Coincé au creux de rochers aux parois presque verticales, ce lac a une plage naturelle de sable fin long de 125 mètres. D'autres endroits merveilleux: la vallée de la rivière Blanche, les caps de la rivière Batiscan, le canot-camping du grand lac Lapeyrère et pourquoi pas un orignal, un chevreuil, un ours? C'est gratuit en autant que vous circulez de 7h00 à 22h00. Si votre visite arrive que dans 7 jours, vous pouvez louer un vrai camp de bois rond et pêcher à un prix ridicule. Le choix: 40 chalets dont les photos en couleur peuvent être consultées aux postes d'accueil.

Pour les aventuriers, il y a l'alpinisme du Lac Bellevue, difficulté 1 à 6, la descente de la Batiscan en canot, 3 à 5 jours (montée par train jusqu'à Pearl Lake ou Lac Édouard selon la hauteur de l'eau), la descente des rapides de la Batiscan (les portes de l'enfer) en radeau pneumatique, 1 journée. Cette dernière activité organisée par le groupe Nouveau-Monde.

Tout cela vous donnera l'envie d'y retourner, en automne pour la chasse contrôlée à l'orignal ou celle du petit gibier. En hiver, c'est le ski de fond, la motoneige, sur pistes entretenues et plusieurs chalets avec Foyer à louer.

Bon retour, le cafard est sûrement passé.

Y.A.

P.S. Poste d'accueil Rivière-à-Pierre: 323-2332 et Poste d'accueil Talbot: 323-2024.

MARCEL U. BEAUPRÉ

— CONTRACTEUR —

BULDOZER — CHARGEUR DE GRAVIER — CAMIONNAGE
GRAVELLE ET SABLE — ETC.

759, RUE ST-CYRILLE, ST-RAYMOND, P. QUÉ. GOA 4GO ——— Tél.: 337-2807

ANDRÉ DUBUC

MENUISERIE GÉNÉRALE

1728 Zone " F "

LAC SERGENT — CTÉ PORTNEUF GOA 2JO ——— TÉL.: 875-3412

MARCEL X. VOYER

— CAMIONNEUR —



TRANSPORT DE BOIS — BULLDOZAGE
TERRASSEMENT — VENTE DE GRAVIER ET TERRE

R. R. NO. 2, RANG NOTRE-DAME, ST-RAYMOND, P. QUÉ. GOA 4GO ——— Tél: 337-2543



LA CIMENTERIE GENEST INC.

ÉMILE GENEST



Manufacturier de Blocs en Béton
Tuyaux — Fosses septiques

Saint-Basile de Portneuf, Qué. — Tél.: 329-2878

Les marins de Jacques-Cartier et les nôtres du Lac Au Chien

EUX: Le sablier pour mesurer le temps
La boussole pour le Nord
Le fil à plomb pour sonder la profondeur
Le bâton de Jacob pour la latitude

L'astrolabe pour les longitudes

LES NOTRES:

Un radio transistorisé
La ligne de l'Hydro Québec
Une carte bathymétrique d'un ministère, améliorée par les observations d'Omer Pleau (voir l'Alouette 1975)
La tour de Micro-Ondes, construite par Bell Canada sur la montagne
Les planneurs de la Grande-Ligne

Au départ, on embarquait des animaux vivants qu'on abattait ensuite pour les consommer. Au bout d'une dizaine de jours, il fallait se rabattre sur les provisions. La pomme de terre n'étant pas encore connue, l'ordinaire était formé exclusivement d'oignons et de betteraves. Un tel régime entraînait le scorbut après quelques semaines. Plus tard on découvrit que le rhum évitait le scorbut, d'où la ration quotidienne de rhum aux marins.

Au bout d'une semaine, l'eau dans les barils devenait à peu près imbuvable. On se rabattait alors sur le vin (voilà pourquoi Jacques-Cartier a atterri en Amérique du Nord au lieu du Sud). La Vigie, marin posté continuellement dans le Nid-de-pie, en haut du grand mât, était en quelque sorte un radar vivant. En devoir 4 heures d'affilées, la sécurité du navire en dépendait et le code de la mer prévoyait des peines pouvant aller jusqu'à la mort pour une Vigie qui s'endormait au poste.

LES NOTRES

C'est beaucoup simplifié... Une petite douze pour la nourriture. Le rhum est toujours à la mode. Tant qu'à la Vigie, c'est encore nécessaire dans la passe du lac quoiqu'elle se tient plus près de l'eau, plus exactement sur la pointe du bateau. Malgré toute la modernité de notre flotte, j'en connais qui passent la nuit à la petite plage, extrême nord du lac; peut-être que le vin leur joue un mauvais tour... comme à Jacques-Cartier...

Y.A.

COMMENT LES RECONNAÎTRE

Classe A: Tous les navires à voilure carrée, voiliers à gréement aurique de 48,8m (160 pieds) de longueur hors-tout et plus.

Classe B: Voiliers à gréement aurique dont la longueur hors-tout est comprise entre 48,8m (160 pieds) et 30,5m (100 pieds).

Classe C: Tous les autres voiliers à gréement aurique dont la longueur de flottaison est d'au moins 9,14m (30 Pieds).



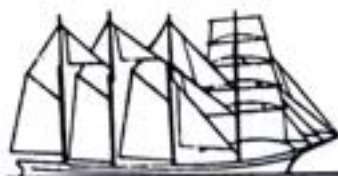
Barque - navire à trois, quatre ou cinq mâts dont le mât arrière (misaine) est gréé d'une voile aurique et les autres mâts de voiles carrées.



Brick - navire à deux mâts, gréé de voiles carrées, à grand-voile aurique brigantine, remplaçant la grand-voile carrée.



Sloop - petit bateau à un seul mât et deux voiles: grand-voile et misaine.



Barquentine - navire à trois ou quatre mâts dont le mât avant est gréé d'une voile carrée, et les autres de voiles auriques.



Brigantin (ou brick hermaphrodite) - navire à deux mâts dont le mât avant est gréé de voiles carrées et le mât arrière de voiles auriques.



Ketch - petit bateau à deux mâts: le mât de misaine, plus grand que le mât arrière, se trouve à l'avant du gouvernail.



Schooner - navire à deux ou trois mâts gréé de voiles carrées. Dans le cas des deux mâts, le mât avant est plus court que le mât arrière.



Navire - bateau à trois mâts ou plus, gréé de voiles carrées.



plamondon, moisan, thiboutot inc.
Courtiers d'Assurances

292, rue St-Joseph, St-Raymond
Téléphone: (418) 337-2294
De Québec: 692-4294

ASSURANCES:

- VIE
- INCENDIE
- AUTOMOBILE
- RESPONSABILITÉ
- COMMERCIALE



CHEZ SPORTS EXPERTS - "J'suis équipé"

sports experts

114, ST-JACQUES, ST-RAYMOND.

L'AUTRE CÔTÉ DU PONT



piscine.
et accessoires
camping.
pêche.
balle molle.
golf.
armes à feu.
tennis.
badminton.



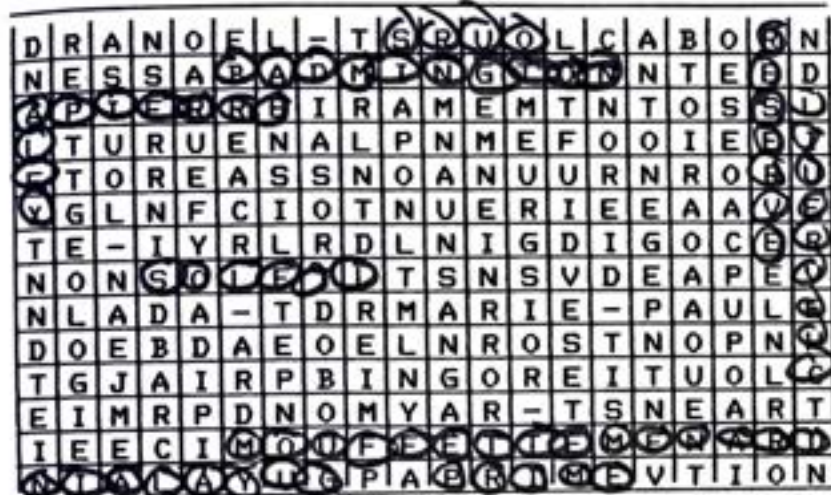
(Nous préparons et réparons
fond de raquettes.)



ST-RAYMOND: 337-2989
ST-MARC-DES-CARRIERES: 268-8244

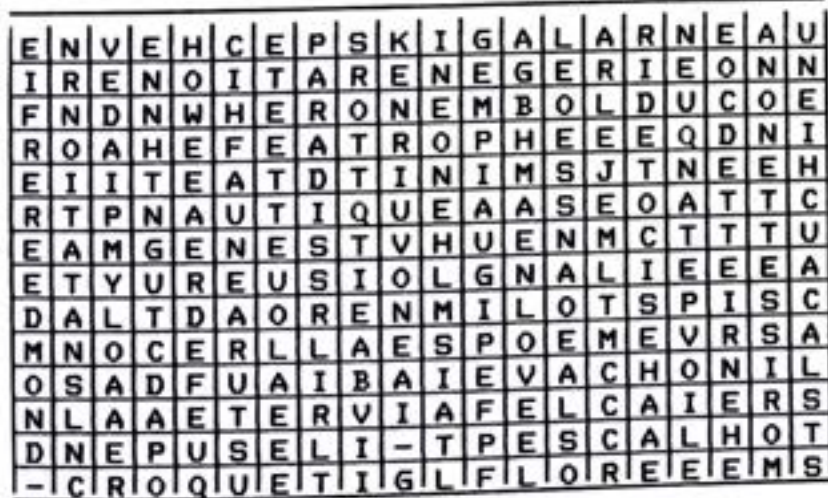
PHRASE CACHEE

Une gracieuseté de Marcel R. Plamondon.



- | | | | | |
|-------------------|----------------------|-----------------------|-------------------|----------------------|
| ALEX | APIERRE | BIRMINGTON | BALLON | BINGO |
| CANOT | CHEVREUIL | CLOUTIER | COMMANDITAIRE | DENISE |
| FRED | GEOLOGIE | SUVALAIN | JEAN-LOUIS | LOUISETTE |
| LUNE | MARIE-PAULE | MARIER | HENARD | MOUFFETTE |
| NOTRE-DAME | NUAGE | ORIGINAL | OURS | PLANEUR |
| PONTS | PORTNEUF | PRIME | RESERVE | RIVIERE |
| SOLEIL | ST-LEONARD | ST-RAYMOND | TONY | TOURISME |
| VENT | | | | |

PHRASE CACHEE



- | | | | | |
|-----------|------------|-----------|--------------|--------------|
| ALOUETTE | BAIEVACHON | BOLDUC | CROQUET | DESAULNAIES |
| ETE | FAUNE | FEU | FLORE | FREREEDMOND |
| GALARNEAU | GENEST | GIRARD | HAMELIN | HENRIETTE |
| HERON | JEU | LAC | LACAUCHIEN | LACSEPT-ILES |
| LANGLOIS | LEFAIVRE | MINI | MORISSETTE | NADEAU |
| NATATION | NAUTIQUE | OLYMPIADE | PARADIS | PECHE |
| PETANQUE | PLAMONDON | POEME | REGENERATION | RIVE |
| SKI | TENNIS | TROPHEE | VOILE | WHITE |



MENUISERIE P.M. INC.

FERNAND PLAMONDON,
prop.

**656, GRANDE LIGNE,
ST-RAYMOND G0A 4G0**

TEL.: (418) 337-2853

ARMOIRES
DE TOUS GENRES

A 10 minutes
de votre chalet.

Depuis que le Lac Sept-Iles existe, un peu tout le monde a écrit sur le Lac. Voici le texte de Damase Potvin, écrivain, publié à l'occasion du 10ième anniversaire, de la Ville du Lac St-Joseph en 1946.

LE LAC DES SEPT-ILES

Le lac des Sept-Iles est, sans contredit, l'un des plus beaux et des plus pittoresques lacs des Laurentides. On l'a appelé le lac des Sept-Iles, et le côté curieux de cette appellation, c'est qu'il n'en compte que six. Mais quelles charmantes îles! Autant de gracieuses corbeilles de verdure au milieu des flots.

Le lac des Sept-Iles est de forme très irrégulière et c'est peut-être l'un de ses charmes. Ses coins et recoins, ses baies et ses petites anses le revêtent comme d'une espèce de mystère. Cette nappe d'eau polyforme est encadrée d'une dense forêt peuplée de toutes les essences indigènes qui par les temps calmes, quand le lac revêt l'éclat du miroir, se refléchissent avec grâce tout le long des rives. Ce lac est la source de la rivière Portneuf qui, on le sait, traverse les paroisses de Saint-Basile et de Saint-Raymond, avant d'aller se jeter dans le fleuve à Portneuf.

Le lac a une superficie d'à peu près vingt milles. Il s'étend à douze milles de Duchesnay et l'on s'y rend par le Lac Sergent sur une belle route. Il est à cinq milles de St-Raymond. Actuellement, les trois quarts de la péripétie du lac sont occupés par des chalets de villégiateurs. On en compte environ quatre-vingt. Une dizaine de ces chalets sont à louer, chaque été, à des villégiateurs d'occasion.

Feu l'abbé Jean-Thomas Nadeau, dont on se rappelle bien, à Québec, l'intéressante et toujours souriante figure, qui avait au plus haut point le sens des beautés de la nature, dans ses randonnées au portique des Laurentides, eut l'heureuse idée, un jour de l'année 1917, de fonder là une colonie estivale. Tous les villégiateurs qui, depuis, ont eu le plaisir de séjourner sur les bords du lac des Sept-Iles, n'auront jamais le désir de médire du bon goût dont fit preuve le fondateur de la colonie estivale du lac des Sept-Iles. C'est l'un des plus beaux studios de la Nature. On peut admirer là l'un des plus magnifiques panoramas de montagnes qui se puissent voir. On est conquis, à première vue, par les charmes de cet endroit édenesque.

Il en fut ainsi des premiers villégiateurs qui fuyèrent la ville pour aller respirer quelques bonnes goulées de l'air pur des Laurentides. L'un des premiers villégiateurs fut, entre autres, feu le Dr Jules Desrochers qui, dès 1915, se construisait un chalet sur l'une des îles du lac. Le chalet du Dr Jules Desrochers, est aujourd'hui la demeure estivale de son fils, M. Paul Desrochers, l'un de nos plus actifs jeunes financiers de Québec. Le chalet Desrochers fut, naguère, l'endroit de repos favori de feu Mgr Paul-Eugène Roy, qui s'y rendait toujours avec un indicible plaisir avec son ami M. le chanoine Maxime Fillion, ancien curé de Saint-Raymond. Parmi les premiers occupants de l'endroit, nous devons aussi mentionner le Dr Omer Milot. Nommons aussi M. Georges Rousseau, architecte de Québec, qui fut toujours l'un de ceux qui s'intéressèrent toujours à la colonie et qui a fait les plans de la chapelle actuelle; M. Adjutor Brulotte, de Québec, M. Barthélemy Bourassa, Mme Pierre Plamondon, de Saint-Raymond, M. Jos. Hardy, de Saint-Basile, M. Honoré Beaupré, M. S. Roy, M. Henri Bolduc, de Québec, Madame Bergeno, de Montréal, et maints autres.

C'est sur une île, la plus grande du lac, que l'abbé J.-T. Nadeau se construisit, en 1917, un chalet et une petite chapelle qui fut la première de la colonie. Cette île est aujourd'hui habitée par les Pères du Saint-Sacrement qui y ont une maison de repos.

Plus tard, quand les Pères prirent possession de l'île, une autre chapelle fut construite sur la terre ferme. La mission est sous l'obédience de Saint-Raymond. La première messe sur l'île des Pères fut dite par feu l'abbé Nadeau. Elle fut servie par MM. Paul Desrochers et Milot qui, quelque vingt ans plus tard, servirent également la première messe dite dans la chapelle de la terre ferme.

A part les Pères du Saint-Sacrement, une autre communauté possède une propriété sur la terre ferme, au bord du lac. Ce sont les Frères des Ecoles Chrétiennes qui, durant l'été, ont une maison de repos construite dans un endroit des plus pittoresques du lac.

C'est dans cette maison des Frères qu'en 1944 se termina le grand pique-nique qui a marqué le vingt-cinquième anniversaire de la fondation du Collège Saint-Joseph de Saint-Raymond. Les membres de la fanfare du petit séminaire de Québec ont maintes fois choisi l'endroit pour leur pique-nique annuel.

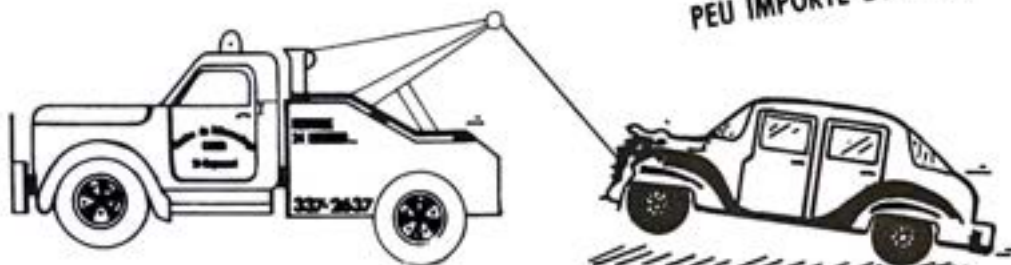
Ajoutons que le lac des Sept-Iles était célèbre, naguère, pour la pêche à la truite rouge. On y fait encore de fort belles prises.

Tout dernièrement, 150 membres des Clubs H-H du district Québec-Jacques-Cartier, se sont réunis au chalet des Frères des Ecoles Chrétiennes, pour une de leurs assemblées.

Bref, cette place d'eau de la région de Québec est certainement l'un des plus remarquables endroits de repos du district. Elle est peuplée, durant tout l'été, d'une classe très distinguée de villégiateurs qui non seulement aime à se reposer au sein d'une nature revigorante, mais sait aussi s'amuser sainement, sans snobisme. Et les paisibles promenades que l'on fait sur le lac dans les embarcations des propriétaires de chalets, ne sont pas les moindres plaisirs de l'endroit.



NUIT...



REMORQUAGE

PEU IMPORTE L'ENDROIT OÙ VOUS ÊTES

LE NUMÉRO À COMPOSER À TOUTES HEURES
GRAISSE - ANTIROUILLE - HUILE

☀ ☀ **337-2637** ☀ ☀

ENTRE DE DEBOSELAGE
CAYER
603. St Isidore. St Raymond

Hôtel Motel de la Colline

105 Grande Ligne, St-Raymond,
Ctè Portneuf, P.Q.
(418) 337-6734 (5)

BAR SALON - SALLE À MANGER

25 MOTELS
AVEC TOUTES LES COMMODITES
T.V. COULEUR - TÉLÉPHONE

1 SALON
de plus, nouvellement
réaménagé pouvant
servir pour réunions
d'affaires

BONNES VACANCES!

restaurant

Le Braisier de la Colline

Spécialités

- * fruits de mer
- * brochettes
- * fondues
- * steak au poivre

337-2819

Pour le printemps prochain...

Les crosses de fougère, appelées à tort, têtes de violon, sont cueillies très tôt, encore enroulées, à peine sorties du sol, encore enveloppées d'une membrane brunâtre qu'il faut enlever au lavage. Certains utilisent un séchoir à cheveux, en position air froid, ou la sortie d'air inversé d'une balayeuse pour les nettoyer après les avoir lavées à l'eau froide.

C'est la fougère-à-l'autruche que l'on cueille pour la consommation, et non le pteridium des aigles. Elles sont faciles à reconnaître en ce qu'elles croissent en groupe et non toute seule comme la dernière. Les crosses ne poussent qu'à l'état sauvage, aux abords des cours d'eau, des forêts, dans les endroits humides de préférence. Si on observe le sol, elles se découpent facilement avec leur couleur vert tendre sur des herbes sèches et des brindilles.

Elles se congèlent facilement si vous les blanchissez deux minutes à l'eau froide. C'est un légume assez riche en vitamine C. Appartenant à la famille de l'asperge, sa saveur s'y apparente un peu d'ailleurs, une saveur un peu plus forte, qui ne ressemble à rien d'autre en fait. On peut les manger crues, marinées avec une sauce vinaigrette. Essayez-les cuites, préalablement bouillies jusqu'à tendreté, de 6 à 10 minutes.

Important, ne dégarnissez pas tout le bouquet, jamais plus de la moitié des crosses qui émergent du sol au même endroit, afin de leur permettre de faire leurs réserves au cours de l'été et de repousser. Tout comme l'ail des bois ou la rhubarbe de votre jardin.

(source: Le Soleil 23-06-84)

Crosses de fougères sautées

Ingrédients

625 ml de crosses de fougères (environ 500 g)
250 ml de champignons tranchés
50 ml de carottes râpées
25 ml de beurre ou margarine
2 ml de jus de citron
1 ml de basilic
1 ml de sel
Pincée de poivre
1 gousse d'ail écrasée

Mélanger tous les ingrédients et sauter jusqu'à ce que l'oignon soit transparent. Couvrir et cuire jusqu'à ce que les crosses de fougère soient tendres (environ 8 min.) Ajouter de l'eau au besoin. 4 portions de 125 ml.

Crosses de fougères congelées: employer 1 paquet (300 g) de crosses de fougères congelées. Les décongeler et les égoutter avant l'emploi.

Crosses de fougères bouillies

Ingrédients

700 g de crosses de fougères
2 ml de sel
500 ml d'eau bouillante

Enlever la partie brune des tiges et des crosses et bien rincer à l'eau courante. Ajouter les crosses de fougères et le sel à l'eau bouillante. Couvrir et amener à ébullition. Réduire le feu et mijoter jusqu'à ce que les crosses de fougères soient tendres (environ 8 min.) 6 portions.

Apprêt suggéré: mélanger 15 ml de beurre fondu et 10 ml de jus de citron. Bien mélanger aux crosses de fougères.

Source: Céline Martin, Le Soleil 06-06-84

Petites recettes estivales

Alouette sans tête

Tranche de surlonge	1 carotte râpée
1/4 lb. lard salé maigre	1 tomate pelée concassée et coupée en quartiers
1 Tranche de pain	
Bouillon de poulet	huile
Vin blanc sec	2 gousses d'ail
Thym	1 oignon
1 feuille de laurier	

Préparation

Farce: couper en dés le pain, humecter de bouillon de poulet. Couper en petits dés le lard salé; sel-poivre-thym; 2 gousses d'ail broyées; bien mélanger et déposer dans chaque tranche de boeuf, une c.à thé de farce. Rouler les tranches de boeuf et attacher avec du fil.

Chauffer l'huile avec les oignons tranchés. Saisir les alouettes de tous les côtés, arroser de vin blanc sec. Ajouter une tasse de bouillon de poulet, carotte râpée, la tomate, feuille de laurier. Laisser mijoter une heure à feu doux. Enlever le fil avant de servir avec des légumes verts et des petites patates persillées

Louissette

Salade de pommes de terre, jambon et fromage

500 g pommes de terre cuites en cubes
250 ml jambon en cubes
250 ml cheddar en cubes
1 boîte mais en grains (199 ml)
15 ml oignons verts hachés
125 ml mayonnaise
125 ml crème sûre
sel, poivre

Dans un saladier, mélanger pommes de terre, jambon, cheddar, mais, oignons verts. Ajouter crème sûre, mayonnaise, sel, poivre et bien mélanger. Réfrigérer 2 à 3 heures et servir.

Beignets aux fraises

10 ml sucre
125 ml eau tiède
1 sac de levure
175 ml eau tiède
2 ml sel
50 ml sucre
50 ml beurre
1 oeuf
500 ml farine (environ)

Garniture

50 ml miel
25 ml rhum ou cognac
20 fraises
250 ml crème à 35%

Dissoudre le sucre dans l'eau tiède et saupoudrer la levure. Laisser gonfler 10 minutes. Dans un bol, déposer l'eau tiède, sucre, sel, beurre, bien mélanger; ajouter la levure et environ la moitié de la farine. Bien battre pour rendre homogène, ajouter l'oeuf pour rendre la pâte élastique.

Ajouter suffisamment de farine pour que la pâte se détache du bol. Retourner sur une planche et pétrir 10 min. Remettre dans un plat, couvrir et laisser lever au double du volume. Abaisser la pâte à 1 cm d'épaisseur, découper un cercle de 7,5 cm. Retirer le centre avec un emporte-pièce de 2,5 cm. Laisser lever au double du volume. Cuire en pleine friture à 190°C pour dorer; égoutter et refroidir.

Dans une casserole, déposer le miel et l'alcool. Porter au point d'ébullition et arroser les beignets. Pour servir, déposer les beignets dans une assiette de service. Garnir de crème fouettée et de fraises coupées en 4.

Source: Céline Martin, Le Soleil 06-06-84



Geoffrion, Leclerc Inc.
VALEURS DE PLACEMENT

425, rue St-Amable
Suite 1600
QUÉBEC, Québec
G1R 5E4

647-1000

Bruno Hébert
765, avenue de Longpré
SAINTE-FOY, Québec
G1V 2R8

Rés.: 683-0882

Chalet Lac Sept-Iles
337-6227

services

- ACTIONS
- OBLIGATIONS
- OPTIONS
- ABRIS FISCAUX
- REGIME EPARGNE-RETRAITE
- FINANCEMENTS
- ANALYSES FINANCIERES
- REGIME EPARGNE-ACTIONS

LES MEILLEURS PRIX POUR LA PÊCHE DANS LE COMTÉ

CHASSE ET PÊCHE FISET ENR.

LE SEUL MAGASIN SPÉCIALISÉ

CHASSE, PÊCHE, TRAPPAGE

MATÉRIEL FABRICATION DE MOUCHES

CANOTS ST-AURICE

GASTON FISET

386A BOUL. CENTENAIRE
ST-BASILE
329-2177



FORD
MERCURY
LINCOLN

**PLAMONDON AUTOMOBILES
INC.**

**LOCATION
LONG ET COURT TERME**



125 RTE 138
CAP SANTÉ

CAP SANTÉ 285-3311
QUÉBEC 692-1522

Potins...

*Le chevreuil est de retour dans nos forêts. Paulo Paré en a croisé deux dans la traverse de la Grande Ligne. Adrien Alarie, moins chanceux, en a vu un. Chasseurs, épargnez-les, peut-être qu'ils viendront manger dans vos mains... comme c'est courant dans la petite ville de Banff.

*Du bénévolat qui a de la suite... Guy Plamondon a pris la relève de son père Paul-Emile, comme directeur actif de l'association.

*Un gros MERCI à M. Jacques Légaré pour sa contribution pour le moins éblouissante à la Grande Rencontre. Pour ceux et celles qui ne le sauraient pas, Jacques a pris la bonne habitude de commander le feu d'artifice sur le lac. Cette activité illumine les regards des enfants et redonne aux adultes des yeux d'enfant.



Nos hôtes au Club:
Claudette et Fred Côte, et la relève Nytia et Yanika.



*La petite Rivière (ou charge principale du lac) est un vrai petit village habité à l'année. Le futur maire, Jean-Paul Giguère entretient ses futurs électeurs.

QUE D'EAU, QUE D'EAU!



Quand l'orage gronde à proximité de chez vous, évitez autant que possible d'utiliser votre téléphone. Et si une urgence vous y contraint, soyez bref. Même si le réseau de commutation est pourvu de protecteurs contre la foudre qui écartent la plupart des dangers, il est impossible d'éliminer totalement le risque d'un choc électrique en plein orage.

Rappelez-vous de même qu'il est imprudent de téléphoner dans le bain, sous la douche ou dans une piscine. Ce faisant, vous risquez de subir un choc par l'immersion accidentelle de votre appareil ou du combiné. Qu'on se le dise, l'eau est un puissant conducteur d'énergie. C'est une force qu'il faut prendre au sérieux.



**AUTO-ECOLE
JEAN-MARC ENR.**
333 PLACE CÔTE JOYEUSE

SI LA CONDUITE VOUS INTÉRESSE ...

Pourquoi attendre ?

*COURS DEBUTANT CONTINUELLEMENT
AUTOMOBILES AUTOMATIQUES ET MANUELLES, MOTO, VEHICULES LOURDS.*

Informations supplémentaires et inscriptions
passez nous voir ou téléphonez à :

337-6863

337-2880

PERMIS DE LA R.A.A.Q. 80245

Une attention très spéciale
est portée aux personnes nerveuses
(car tous peuvent apprendre)

177 rue St-Joseph, St-Raymond

337-2777

unitotal

votre quincaillier conseil

**QUINCAILLERIE
JEAN DENIS LTÉE**

**PLOMBERIE — ÉLECTRICITÉ — PEINTURE "SICO"
CADEAUX ET VARIÉTÉS
MOULÉE A CHIEN ET CHAT "PURINA & JAPPY"**

Spécialité: Vente et réparation d'équipement de camping Primus et Coleman.

POURQUOI CHERCHER AILLEURS
CHEZ NOUS, C'EST PROFESSIONNEL ET PROFITABLE

**SAMEDI FERMETURE À 16h00
CARTE VISA ET CARTE MAITRESSE ACCEPTÉES**



Signatures

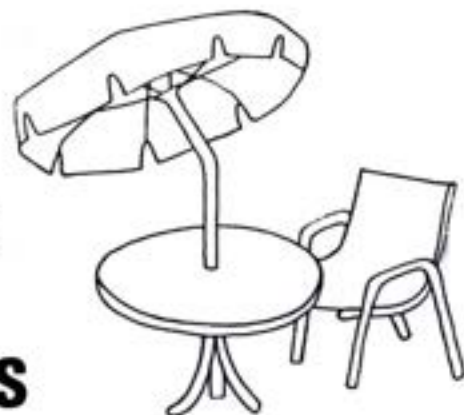
*NOTRE GRANDE VISITE
A SIGNÉ LE...*

RO-na

**vous souhaitez de
BONNES VACANCES!**

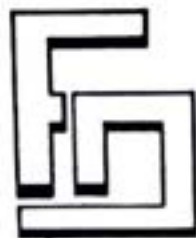


**Pendant ce temps, nous
sommes toujours là pour
vous répondre à vos besoins en:**



- **MATÉRIAUX**
- **QUINCAILLERIE**
- **COUVRE-PLANCHERS**
- **ARTICLES DE PLEIN-AIR**
- **CENTRE DU JARDIN**

LIVRAISON PARTOUT AU LAC SEPT-ILES ET AILLEURS ● SAMEDI OUVERT JUSQU'À 4 HRES.



FRANÇOIS DION INC.

**560, Côte Joyeuse, St-Raymond
337-6795**



QUINCAILLERIE · MATÉRIAUX